

T.C.

KARAMANOĐLU MEHMETBEY ÜNİVERSİTESİ



PERFORMANS PROGRAMI

---

2022





2022 Yılı Performans Programı program bütçe kapsamında yer alan Araştırma ve Geliştirme, Hayat Boyu Öğrenme, Yükseköğretim Hizmetleri, Tedavi Edici Sağlık ve Yönetim ve Destek programları altında yer alan alt programlara ilişkin performans hedefleri ve göstergeleri doğrultusunda hazırlanmıştır.

Bu Programla akademik kadronun güçlendirilmesi, inovasyon amaçlı bilimsel çalışmaların artırılması, toplumun tüm kesimlerine ihtiyaç duyduğu alanlarda eğitim verilmesi, kamu kurum ve kuruluşları ile özel sektörle işbirliğinin geliştirilmesi, mesleki yeterlilik sahibi gelişime açık mezunlar yetiştirilmesi, alanında yetkin, bilgi üreten akademisyenler yetiştirilmesi, öğrencilerin yerleşkedeki yaşam kalitelerinin yükseltilmesi amaçlanmaktadır.

Üniversitemiz, Tıp Fakültesi ve Ahmet Keleşoğlu Diş Hekimliği Fakültesinin kurulmasıyla sağlık sektörüne yeni hekimler kazandıracak ve halkın sağlık ihtiyaçlarını en iyi şekilde karşılayabilmeye yönelik çalışmalar devam etmektedir.

Program bütçe yapısına uygun olarak hazırlanan Performans Programı, bütçe ile tam bir uyum içerisindedir. Bu şekilde programın uygulanabilirliği ve hesap verebilirliği artmıştır.

2022 Yılı Performans Programının uygulanmasıyla birlikte 2023 hedeflerimiz doğrultusunda ilerlenecek olup çalışmalarda emeği geçecek herkese teşekkür ederim.

**Prof. Dr. Namık AK**  
**Rektör**



## İçindekiler

Çizelgeler Tablosu.....	iv
Kısaltmalar ve Tanımlar.....	viii
1- GENEL BİLGİLER .....	9
A- Yetki, Görev ve Sorumluluklar .....	10
B- Teşkilat Yapısı.....	11
C- Fiziksel Kaynaklar.....	13
C-1- Taşınmazlar.....	13
C-2- Bilgi ve Teknolojik Kaynaklar.....	14
D- İnsan Kaynakları .....	15
E- Öğrenci Sayıları.....	22
2- PERFORMANS BİLGİLERİ .....	23
A- Temel Politika ve Öncelikler .....	24
A-1- Üst Politika Belgelerinde Yer Alan Yükseköğretim ve Üniversitelerle İlgili Temel Politika ve Öncelikler .....	24
A-2- Stratejik Planda Yer Alan Temel Politika ve Öncelikler .....	24
B- Amaç ve Hedefler.....	25
B-1- Özgörevimiz.....	25
B-2- Uzgörüşümüz .....	25
B-3- Temel Değerlerimiz .....	25
B-4- Amaç ve Hedeflerimiz .....	26
B-5- Alt Program Hedefleri ve Stratejik Plan İlişkisi.....	28
C- Performans Bilgisi.....	29
D- Toplam Kaynak İhtiyacı.....	78
E- Diğer Hususlar.....	81

## **Çizelgeler Tablosu**

Çizelge 1: Kapalı mekânların hizmet alanlarına göre dağılımı (m <sup>2</sup> ) .....	14
Çizelge 2: Taşınmazların yerleşkeler itibarıyla dağılımı.....	14
Çizelge 3: Bilgisayar kaynakları .....	14
Çizelge 4: Kütüphane Kaynakları .....	15
Çizelge 5: Akademik personel dağılımı .....	15
Çizelge 6: Akademik personelin unvan bazında dağılım .....	17
Çizelge 7: Yabancı uyruklu akademik personel dağılımı.....	18
Çizelge 8: Sözleşmeli akademik personel sayısı .....	18
Çizelge 9 Öğrenci başına düşen akademik personel sayısı .....	19
Çizelge 10: İdari personelin hizmet sınıflarına göre dağılımı .....	20
Çizelge 11: Sözleşmeli idari personelin sınıflara göre dağılımı.....	20
Çizelge 12: Sürekli işçilerin dağılımı .....	20
Çizelge 13: Akademik birimlerde görevli idari personel sayısı .....	21

## **Grafikler Tablosu**

Grafik 1 Akademik Personel Sayısının Yıllar İçindeki Değişimi .....	16
Grafik 2: Akademik personelin unvan bazında dağılım oranı.....	16

## **Kısaltmalar ve Tanımlar**

- AR-GE : Araştırma ve geliştirme,  
BAP : Bilimsel araştırma projeleri,  
KMÜ : Karamanoğlu Mehmetbey Üniversitesi,  
MYO : Meslek Yüksekokulu,  
ÖYP : Öğretim Üyesi Yetiştirme Programı,  
SANTEZ : Sanayi Tezleri Destek Programı,  
TÜBİTAK : Türkiye Bilimsel ve Teknolojik Araştırma Kurumu.  
PER-BİS : Performans Bilgi Sistemi

## 1- GENEL BİLGİLER



## A- Yetki, Görev ve Sorumluluklar

Üniversitemiz 29 Mayıs 2007 tarihinde Yükseköğretim Kurumları Teşkilatı Kanunu'nda yapılan değişiklik ile kurulmuştur.

Türkiye'de Yükseköğretim, Anayasa'mızın 130 ve 131'inci maddeleriyle yükseköğretimle ilgili amaç ve ilkeleri belirlemek ve bütün yükseköğretim kurumlarının ve üst kuruluşların teşkilatlanma, işleyiş, görev yetki ve sorumluluklarıyla eğitim-öğretim, araştırma, yayım, öğretim elemanları, öğrenciler ve diğer personel ile ilgili esasları bir bütünlük içinde 2547 sayılı Yükseköğretim Kanunu ile düzenlenmiştir.

2547 sayılı Yükseköğretim Kanunu'nun 12'nci maddesinde yükseköğretim kurumlarının görevleri aşağıdaki şekilde belirlenmiştir.

- a. Çağdaş uygarlık ve eğitim-öğretim esaslarına dayanan bir düzen içinde, toplumun ihtiyaçları ve kalkınma planları ilke ve hedeflerine uygun ve ortaöğretime dayalı çeşitli düzeylerde eğitim-öğretim, bilimsel araştırma, yayım ve danışmanlık yapmak.
- b. Kendi ihtisas gücü maddi kaynaklarını rasyonel, verimli ve ekonomik şekilde kullanarak, milli eğitim politikası ve kalkınma planları ilke ve hedefleri ile Yükseköğretim Kurulu tarafından yapılan plan ve programlar doğrultusunda, ülkenin ihtiyacı olan dallarda ve sayıda insan gücü yetiştirmek.
- c. Türk toplumunun yaşam düzeyini yükseltici ve kamuoyunu aydınlatıcı bilim verilerini söz, yazı ve diğer araçlarla yaymak.
- d. Örgün, yaygın, sürekli ve açık eğitim yoluyla toplumun özellikle sanayileşme ve tarımda modernleşme alanlarında eğitilmesini sağlamak.
- e. Ülkenin bilimsel, kültürel, sosyal ve ekonomik yönlerde ilerlemesini ve gelişmesini ilgilendiren sorunlarını diğer kuruluşlarla işbirliği yaparak, kamu kuruluşlarına önerilerde bulunmak suretiyle öğretim ve araştırma konusu yapmak, sonuçlarını toplumun yararına sunmak ve kamu kuruluşlarınca istenecek inceleme ve araştırmaları sonuçlandırarak düşüncelerini ve önerilerini bildirmek.
- f. Eğitim-öğretim seferberliği içinde örgün, yaygın, sürekli ve açık eğitim hizmetini üstlenen kurumlara katkıda bulunacak önlemleri almak.
- g. Yörelerindeki tarım ve sanayinin gelişmesine ve ihtiyaçlarına uygun meslek elemanlarının yetişmesine ve bilgilerinin gelişmesine katkıda bulunmak, sanayi, tarım ve sağlık hizmetleri ile diğer hizmetlerde modernleşmeyi, üretimde artışı sağlayacak çalışma ve programlar yapmak, uygulamak ve yapılana katılmak, bununla ilgili kurumlara işbirliği yapmak ve çevre sorunlarına çözüm getirici önerilerde bulunmak.
- h. Eğitim teknolojisini üretmek, geliştirmek, kullanmak, yaygınlaştırmak.
- i. Yükseköğretimin uygulamalı yapılmasına ait eğitim-öğretim esaslarını geliştirmek, döner sermaye işletmelerini kurmak, verimli çalıştırmak ve bu faaliyetlerin geliştirilmesine ilişkin gerekli düzenlemeleri yapmaktır.

## B- Teşkilat Yapısı

Üniversitemizin ilk temelleri 30 Mart 1987 tarihli Yükseköğretim Kurulu Kararı ile Selçuk Üniversitesine bağlı olarak kurulan Meslek Yüksekokulu ile atılmıştır. Ardından aynı Üniversiteye bağlı Ermenek Meslek Yüksekokulu, İktisadi ve İdari Bilimler Fakültesi, Sağlık Hizmetleri Meslek Yüksekokulu, Kazım Karabekir Meslek Yüksekokulu, Sağlık Yüksekokulu, Beden Eğitimi ve Spor Yüksekokulu, Edebiyat Fakültesi, Kamil Özdağ Fen Fakültesi ile Sosyal Bilimler Enstitüsü ve Fen Bilimleri Enstitüsü eğitim öğretime başlamıştır.

Üniversitemizin 29 Mayıs 2007 tarihinde Karaman'da kurulmasıyla birlikte daha önce Selçuk Üniversitesine bağlı olarak kurulan tüm fakülte, yüksekokul ve enstitüler Üniversitemize bağlanmıştır.

Karamanoğlu Mehmetbey Üniversitesi bünyesinde Mühendislik Fakültesi (2010) ve Eğitim Fakültesi ile İslami İlimler Fakültesi (2012) kurulmuştur. 2012 yılında Meslek Yüksekokulunun adı Teknik Bilimler Meslek Yüksekokulu olarak değiştirilmiş, bünyesinde yer alan bazı programların aktarılmasıyla Sosyal Bilimler Meslek Yüksekokulu kurulmuş; Sağlık Yüksekokulu ise 2016 yılında fakülteye dönüşerek Sağlık Bilimleri Fakültesi adını almıştır.

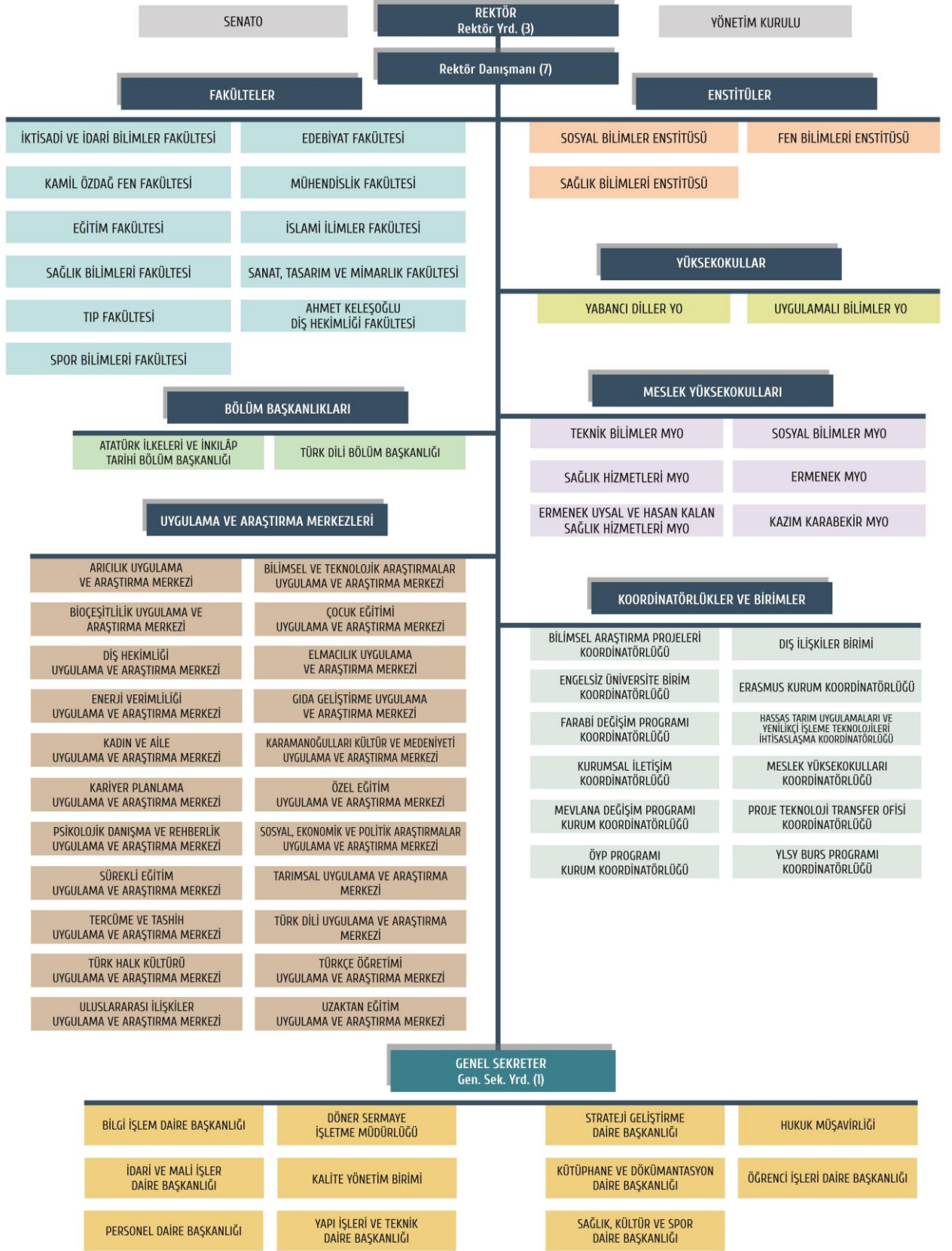
İş dünyası ve sanayi ile işbirliğini geliştirmek üzere Proje ve Teknoloji Transfer Ofisi ve Bilimsel ve Teknolojik Araştırmalar Uygulama ve Araştırma Merkezi (BİLTEM) oluşturulmuştur. Bunun yanında kamu kurum ve kuruluşları ve iş dünyasının temsilcileriyle Karaman Kamu-Üniversite-Sanayi İşbirliği (KÜSİ) Platformu ve İş Geliştirme Merkezi ve Karaman Organize Sanayi Bölgesi Müdürlüğü işbirliğinde Karaman-TEKNOKENT kurulmuştur.

2017 yılında Sanat, Tasarım ve Mimarlık Fakültesi ve Uygulamalı Bilimler Yüksekokulu; 2018 yılında ise Tıp Fakültesi, Ahmet Keleşoğlu Diş Hekimliği Fakültesi ve Sağlık Bilimleri Enstitüsü kurulmuştur. 2020 yılında Rektörlüğe bağlı Yabancı Diller Bölüm Başkanlığı kapatılarak Yabancı Diller Yüksekokuluna; Beden Eğitimi ve Spor Yüksekokulu kapatılarak da Spor Bilimleri Fakültesine dönüştürülmüştür.

Üniversitemiz, 2019-2023 Stratejik Plan çalışmaları kapsamında yapılan görüşme, analiz ve değerlendirmeler neticesinde Türk Dili ve gıda alanları yanında temiz enerji ve tarımın da farklılaşma alanları olarak belirlenmesine karar verilmiş; planda yer verilen amaç ve hedefler yerel, bölgesel ve ulusal ihtiyaçlar dikkate alınarak belirlenen bu farklılaşma alanlarına göre önceliklendirilmiştir.

Üniversitemiz 2021 yılında Bölgesel Kalkınma Odaklı Misyon Farklılaşması ve İhtisaslaşma Programı kapsamında YÖK tarafından 'Hassas Tarım Uygulamaları ve Yenilikçi İşleme Teknolojileri' alanında ihtisaslaşmış üniversite olarak kabul etmiştir. Bu amaçla vizyon ve misyonu açısından Üniversitemizin bölgesel kalkınmayı sağlamak üzere kendi hedeflerini ve stratejilerini bölgeyle ilişkiler kurarak yeni stratejik plan döneminde farklılaştırması beklenmektedir.

Programın uygulamaya konulacağı 2022 yılı itibarıyla Üniversitemiz 11 fakülte, 2 yüksekokul, 6 meslek yüksekokulu, 3 enstitü ve 22 uygulama ve araştırma merkezi, 11 koordinatörlük ve birimler ile belirlenen amaç ve hedeflere ulaşmak için katılımcı bir anlayış içerisinde faaliyetlerine devam etmektedir.



## C- Fiziksel Kaynaklar

### C-1- Taşınmazlar

Yerleşke	Bina Adı	Birimi	Kapalı Alan	Fonksiyonu
Ermenek Yerleşkesi	Ermenek Meslek Yüksekokulu	Meslek Yüksekokulu	4.325	Eğitim(E)
Ermenek Yerleşkesi	Ermenek Meslek Yüksekokulu Atölye	Meslek Yüksekokulu	1.638	Eğitim(E)
Ermenek Yerleşkesi	Ermenek Spor Salonu	Meslek Yüksekokulu	150	Spor(S)
Ermenek Yerleşkesi	Ermenek Uysal Hasan Kalan Meslek Yüksekokulu	Meslek Yüksekokulu	5.882	Eğitim(E)
Kazım Karabekir Yerleşkesi	Kazım Karabekir Meslek Yüksekokulu	Meslek Yüksekokulu	7.000	Eğitim(E)
Kazım Karabekir Yerleşkesi	Çok Amaçlı Salon	Konferans Salonu	1.158	Toplantı ve Konferans(C)
Yunus Emre Yerleşkesi	Misafirhane	İdari Bina	1.130	Sosyal Alanlar(G)
Yunus Emre Yerleşkesi	İktisadi İdari Bilimler Fakültesi	İktisadi ve İdari Bilimler Fakültesi	13.700	Eğitim(E)
Yunus Emre Yerleşkesi	Kamil Özdağ Fen Fakültesi	Fen Fakültesi	4.635	Eğitim(E)
Yunus Emre Yerleşkesi	Sosyal Bilimler MYO/Uygulamalı Bilimler MYO	Sosyal Bilimler MYO/Uygulamalı Bilimler MYO	6.640	Eğitim(E)
Yunus Emre Yerleşkesi	Bilgi İşlem / Öğrenci İşleri Daire Başkanlığı	Daire Başkanlıkları	3.652	Yönetim(M)
Yunus Emre Yerleşkesi	Rektörlük Binası	Rektörlük	5.000	Yönetim(M)
Yunus Emre Yerleşkesi	Sağlık Bilimleri Fakültesi	Sağlık Bilimleri Fakültesi	3.600	Eğitim(E)
Yunus Emre Yerleşkesi	Mühendislik Fakültesi	Mühendislik Fakültesi	20.435	Eğitim(E)
Yunus Emre Yerleşkesi	Merkezi Araştırma Laboratuvarı	Merkezi Araştırma Laboratuvarı	3.170	Eğitim(E)
Yunus Emre Yerleşkesi	Teknik Bilimler Meslek Yüksekokulu A Blok	Teknik Bilimler Meslek Yüksekokulu	3.798	Eğitim(E)
Yunus Emre Yerleşkesi	Teknik Bilimler Meslek Yüksekokulu B Blok	Teknik Bilimler Meslek Yüksekokulu	3.367	Eğitim(E)
Yunus Emre Yerleşkesi	KMÜ Çarşı	Yemekhane	13.000	Sosyal Alanlar(G)
Yunus Emre Yerleşkesi	Spor Salonu	Kapalı Spor Salonu	7.500	Spor Alanları(S)
Yunus Emre Yerleşkesi	Isı Merkezi	Isı Merkezi	2.055	Diğer(O)
Yunus Emre Yerleşkesi	Sağlık Hizmetleri Meslek Yüksekokulu	Sağlık Hizmetleri Meslek Yüksekokulu	3.615	Eğitim(E)
Yunus Emre Yerleşkesi	Rektörlük Konutu	Rektörlük	473	Barınma(A)
Yunus Emre Yerleşkesi	Edebiyat Fakültesi ve Konferans Salonu	Edebiyat Fakültesi	17.420	Eğitim(E)
Yunus Emre Yerleşkesi	Yarı Olimpik Yüzme Havuzu	Yüzme Havuzları	5.082	Spor Alanları(S)

Yerleşke	Bina Adı	Birimi	Kapalı Alan	Fonksiyonu
Yunus Emre Yerleşkesi	Amfi Tiyatro	Amfi Tiyatro	533	Sosyal Alanlar(G)
Yunus Emre Yerleşkesi	Amfi Tiyatro Depolar	Amfi Tiyatro	2.073	Sosyal Alanlar(G)
Yunus Emre Yerleşkesi	Sağlık Bilimleri Fakültesi	Sağlık Bilimleri Fakültesi	9.270	Eğitim(E)
Yunus Emre Yerleşkesi	İslami İlimler Fakültesi	İslami İlimler Fakültesi	8.350	Eğitim(E)
Yunus Emre Yerleşkesi	Eğitim Fakültesi	Eğitim Fakültesi	8.480	Eğitim(E)
Yunus Emre Yerleşkesi	Kütüphane	Kütüphane	10.500	Yönetim(M)
Yunus Emre Yerleşkesi	Tıp Fakültesi	Tıp Fakültesi	10.765	Eğitim(E)
Yunus Emre Yerleşkesi	Ahmet Keleşoğlu Diş Hekimliği Fakültesi	Ahmet Keleşoğlu Diş Hekimliği Fakültesi	12.000	Eğitim(E)
			<b>200.396</b>	

Çizelge 1: Kapalı mekânların hizmet alanlarına göre dağılımı (m<sup>2</sup>)

Yerleşke Adı	Mülkiyetin Durumuna Göre Taşınmaz Alanı			Toplam
	Üniversite	Maliye Hazine	Diğer	
Yunus Emre Yerleşkesi	-	1.607.650,89	-	1.607.650,89
Ermenek Yerleşkesi	54.787,11	-	-	54.787,11
Kazım Karabekir Yerleşkesi	-	23.938,98	-	23.938,98
<b>Genel Toplam</b>	<b>54.787,11</b>	<b>1.631.589,87</b>	<b>-</b>	<b>1.686.376,98</b>

Çizelge 2: Taşınmazların yerleşkeler itibarıyla dağılımı

## C-2- Bilgi ve Teknolojik Kaynaklar

Üniversitemizde, kurumsallaşmanın önemli kriterlerinden kurumsal hafıza, veri paylaşımı, doğru bilgiye zamanında ulaşma, süreçlerin etkin yürütülmesi ve kurum içi iletişimin sağlıklı yürütülmesi amacıyla dış kaynaktan otomasyonlar temin edilmektedir. Bunların yanında birimlerimizin ihtiyaçları doğrultusunda dışa bağımlılığı azaltmak amacıyla kendi öz işgücüyle Üniversitemizde geliştirilen [yazılımlar](#) da bulunmaktadır.

### Bilgisayarlar

Bilgisayar Adı	Adet
Masaüstü bilgisayar sayısı	2.254
Dizüstü bilgisayar sayısı	140
Tablet sayısı	38

Çizelge 3: Bilgisayar kaynakları

### Kütüphane Kaynakları

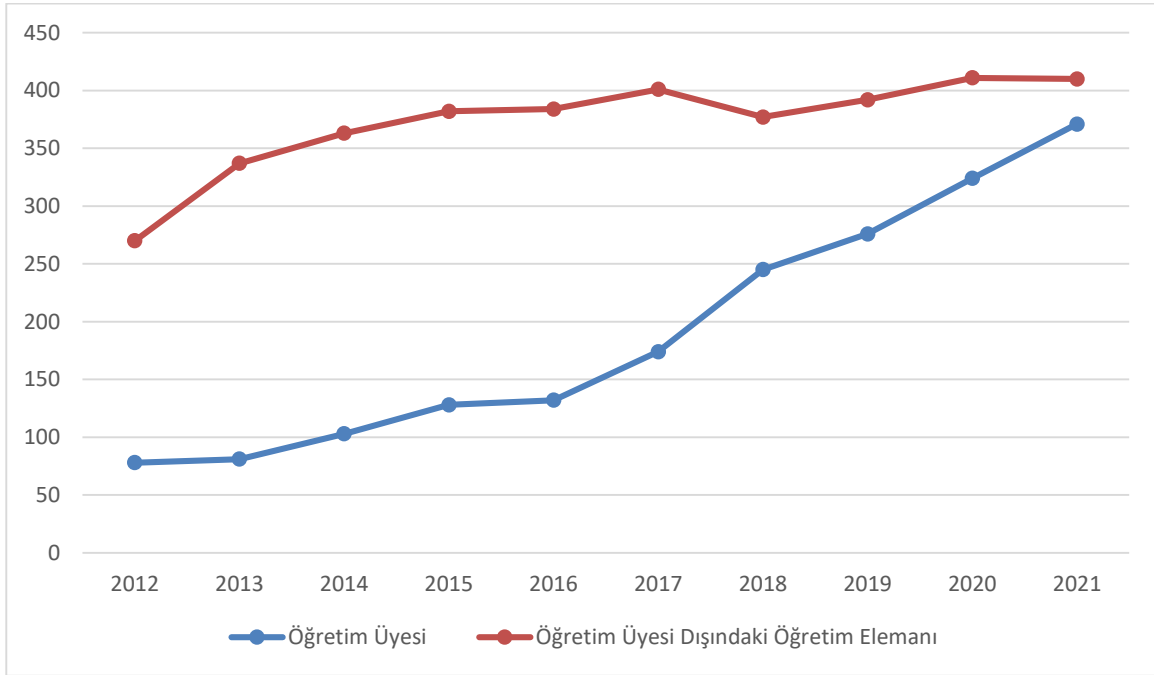
Kaynak Türü	Miktar	Farklılaşma Alanlarıyla İlişkisi
Basılı Yayın	2.313	Türk Dili
Basılı Yayın	1.160	Gıda-Tarım
Basılı Yayın	32	Temiz Enerji
Basılı Yayın	96.765	İlişki Yoktur
<b>Toplam Basılı Yayın Sayısı</b>	<b>100.270</b>	
Elektronik yayın	7	Türk Dili
Elektronik yayın	565	Gıda-Tarım
Elektronik yayın	30	Temiz Enerji
Elektronik Yayın	10.889	İlişki Yoktur
<b>Toplam Elektronik Yayın Sayısı</b>	<b>11.491</b>	
Veri Tabanı	27	İlişki Yoktur
<b>Kütüphanede Yararlanan Kişi Sayısı</b>	<b>205.049</b>	

Çizelge 4: Kütüphane Kaynakları

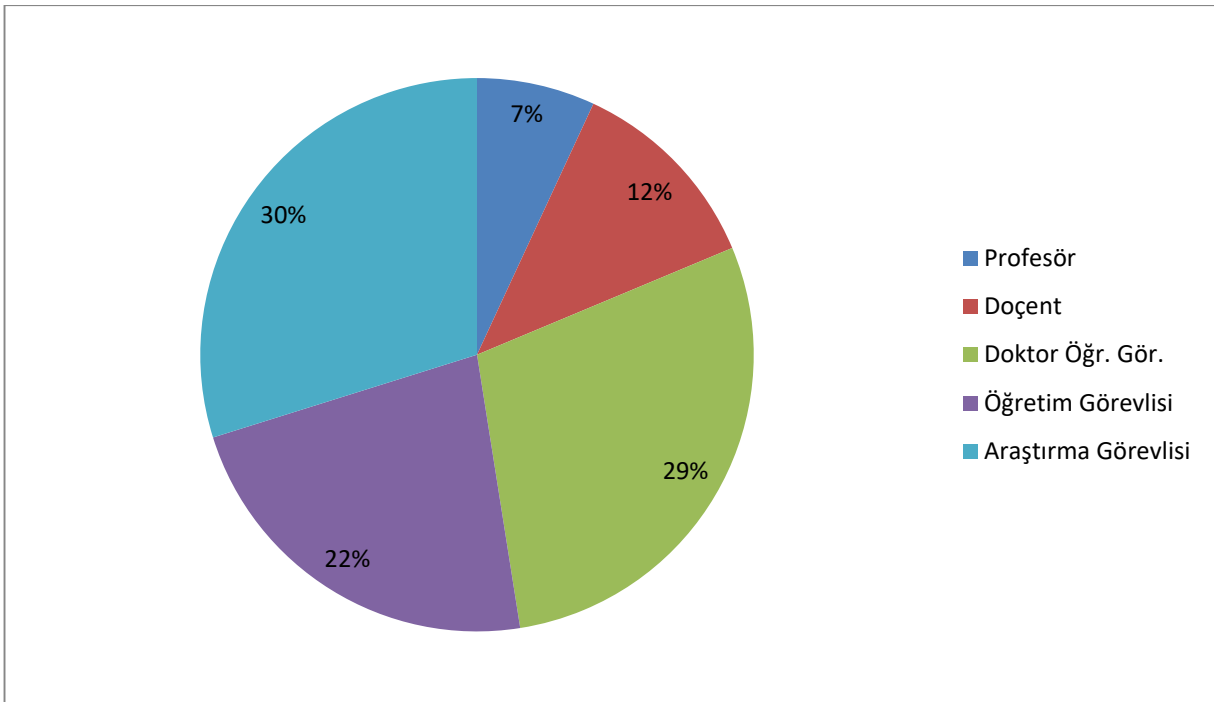
### D- İnsan Kaynakları

Unvan	YILLAR									
	2012	2013	2014	2015	2016	2017	2018	2019	2020	2021
Profesör	8	7	9	9	9	14	22	28	41	54
Doçent	7	14	16	22	25	29	45	54	72	92
Doktor Öğr. Üyesi	63	60	78	97	98	131	178	194	211	225
Öğretim Görevlisi	71	92	99	100	99	113	128	145	166	177
Araştırma Görevlisi	182	227	243	262	264	269	249	247	245	233
Uzman	5	6	9	8	8	7	0	0	0	0
Okutman	12	12	12	12	13	12	0	0	0	0
<b>TOPLAM</b>	<b>348</b>	<b>418</b>	<b>466</b>	<b>510</b>	<b>516</b>	<b>575</b>	<b>622</b>	<b>668</b>	<b>735</b>	<b>781</b>

Çizelge 5: Akademik personel dağılımı



Grafik 1 Akademik Personel Sayısının Yıllar İçindeki Değişimi



Grafik 2: Akademik personelin unvan bazında dağılım oranı

<b>BİRİM</b>	<b>Prof.</b>	<b>Doç.</b>	<b>Dr. Öğr. Üyesi</b>	<b>Öğr. Gör.</b>	<b>Araş. Gör.</b>	<b>Toplam</b>
Rektörlük				7		7
İktisadi ve İdari Bilimler Fakültesi	5	17	14	1	47	84
Kamil Özdağ Fen Fakültesi	10	4	12		19	45
Edebiyat Fakültesi	6	14	30		29	79
Mühendislik Fakültesi	10	20	22	1	46	99
Eğitim Fakültesi	3	9	17	1	24	54
İslami İlimler Fakültesi		4	12	6	19	41
Sağlık Bilimleri Fakültesi	1	4	15	1	26	47
Sanat, Tasarım ve Mimarlık Fakültesi		1	7	1	1	10
Tıp Fakültesi	13	3	32		1	49
Ahmet Keleşoğlu Diş Hekimliği Fakültesi			10			10
Spor Bilimleri Fakültesi	2	7	4	5	4	22
Uygulamalı Bilimler Yüksekokulu	2	5	12	1	2	22
Yabancı Diller Yüksekokulu			13	4	15	32
Teknik Bilimler Meslek Yüksekokulu	2	2	13	37		54
Sosyal Bilimler Meslek Yüksekokulu			2	28		30
Ermenek Meslek Yüksekokulu			3	14		17
Ermenek Uysal ve Hasan Kalan Sağlık Hizmetleri Meslek Yüksekokulu				9		9
Sağlık Hizmetleri Meslek Yüksekokulu		1	8	38		47
Kazım Karabekir Meslek Yüksekokulu				23		23
<b>TOPLAM</b>	<b>54</b>	<b>92</b>	<b>225</b>	<b>177</b>	<b>233</b>	<b>781</b>

Çizelge 6: Akademik personelin unvan bazında dağılımı



Üniversitemiz bünyesinde ikisi İslami İlimler Fakültesinde, biri Kamil Özdağ Fen Fakültesinde biri de Yabancı Diller Yüksekokulunda olmak üzere toplam dört yabancı uyruklu öğretim elemanı sözleşmeli olarak görev yapmaktadır.

Unvan	Geldiği Ülke	Çalıştığı Bölüm
Profesör	Azerbaycan	Kamil Özdağ Fen Fakültesi
Doktor Öğretim Üyesi	Mısır	Yabancı Diller Yüksekokulu
Öğretim Görevlisi	Yemen	İslami İlimler Fakültesi
Öğretim Görevlisi	Suriye	İslami İlimler Fakültesi
<b>TOPLAM</b>	<b>4</b>	

Çizelge 7: Yabancı uyruklu akademik personel dağılımı

Unvan	2015	2016	2017	2018	2019	2020	2021
Profesör				1	1	1	1
Doçent	1						
Doktor Öğretim Üyesi	1	1	2	1	1	1	1
Öğretim Görevlisi	2	3	2	2	2	2	2
Uzman							
Okutman							
<b>TOPLAM</b>	<b>4</b>	<b>4</b>	<b>4</b>	<b>4</b>	<b>4</b>	<b>4</b>	<b>4</b>

Çizelge 8: Sözleşmeli akademik personel sayısı

Birimler	Öğretim Üyesi Sayısı <sup>1</sup>	Toplam Öğretim Elemanı Sayısı	Öğrenci Sayısı <sup>2</sup>	Öğretim Üyesi Başına Öğrenci Sayısı	Toplam Öğretim Elemanı Başına Öğrenci Sayısı
İktisadi ve İdari Bilimler Fakültesi	36	84	1.191	33	14
Kamil Özdağ Fen Fakültesi	26	45	209	8	5
Edebiyat Fakültesi	50	79	1.456	29	18
Mühendislik Fakültesi	52	99	858	17	9
Eğitim Fakültesi	29	54	1.155	40	21
İslami İlimler Fakültesi	16	41	847	53	21

<sup>1</sup> Rektörlük kadrosundaki öğretim üyeleri dahil edilmemiştir.

<sup>2</sup> Enstitülerdeki öğrenciler dahil edilmemiştir.

Birimler	Öğretim Üyesi Sayısı <sup>1</sup>	Toplam Öğretim Elemanı Sayısı	Öğrenci Sayısı <sup>2</sup>	Öğretim Üyesi Başına Öğrenci Sayısı	Toplam Öğretim Elemanı Başına Öğrenci Sayısı
Sağlık Bilimleri Fakültesi – Sağlık Yüksekokulu	20	47	1.004	50	21
Sanat, Tasarım ve Mimarlık Fakültesi	8	10	74	9	7
Spor Bilimleri Fakültesi	13	22	905	70	41
Tıp Fakültesi	48	49	109	2	2
Ahmet Keleşoğlu Diş Hekimliği Fakültesi	10	10	121	12	12
Yabancı Diller Yüksekokulu	13	32	436	34	14
Uygulamalı Bilimler Yüksekokulu	19	22	510	27	23
Teknik Bilimler Meslek Yüksekokulu	17	54	1.542	91	29
Sosyal Bilimler Meslek Yüksekokulu	2	30	1.433	717	48
Ermenek Meslek Yüksekokulu	3	17	477	159	28
Ermenek Uysal ve Hasan Kalan Sağlık Hizmetleri Meslek Yüksekokulu	0	9	79	-	9
Sağlık Hizmetleri Meslek Yüksekokulu	9	47	2.690	299	57
Kazım Karabekir Meslek Yüksekokulu	0	23	975	-	42
<b>TOPLAM</b>	<b>371</b>	<b>774</b>	<b>16.071</b>	<b>43</b>	<b>21</b>

Çizelge 9 Öğrenci başına düşen akademik personel sayısı

Hizmet Sınıfı	2017	2018	2019	2020	2021
Genel İdare Hizmetleri Sınıfı	179	184	179	191	188
Sağlık Hizmetleri Sınıfı	2	2	2	2	2
Teknik Hizmetleri Sınıfı	46	47	46	45	46
Eğitim ve Öğretim Hizmetleri Sınıfı	-	-	-	-	-
Avukatlık Hizmetleri Sınıfı	-	-	-	-	-

Hizmet Sınıfı	2017	2018	2019	2020	2021
Din Hizmetleri Sınıfı	-	-	-	-	-
Yardımcı Hizmetler Sınıfı	6	6	6	7	6
<b>Toplam</b>	<b>233</b>	<b>239</b>	<b>233</b>	<b>245</b>	<b>242</b>

Çizelge 10: İdari personelin hizmet sınıflarına göre dağılımı

Hizmet Sınıfı	2021
Genel İdare Hizmetleri Sınıfı	8
Sağlık Hizmetleri Sınıfı	20
Teknik Hizmetleri Sınıfı	7
<b>Toplam</b>	<b>35</b>

Çizelge 11: Sözleşmeli idari personelin sınıflara göre dağılımı

Unvan	2021
Güvenlik Personeli	72
Temizlik Personeli	110
<b>Toplam</b>	<b>182</b>

Çizelge 12: Sürekli işçilerin dağılımı

GÖREV YERİ	GİH					TH				YH	TOPLAM
	BİRİM SEKRETERİ	ŞUBE MÜDÜRÜ	ŞEF	BİLGİSAYAR İSLETMENİ	DAKTİLOGRAF	MEMUR	SEKRETER	TEKNİKER	TEKNİSYEN	HİZMETLİ	
İktisadi ve İdari Bilimler Fakültesi	1	-	-	4	-	-	-	-	-	-	5
Kamil Özdağ Fen Fakültesi	1	-	-	3	-	-	-	-	-	-	4
Edebiyat Fakültesi	1	-	1	4	-	-	-	-	-	-	6
Eğitim Fakültesi	1	1	-	4	-	-	-	-	-	-	6
Mühendislik Fakültesi	1	-	-	2	-	-	-	1	1	-	5
İslami İlimler Fakültesi	1	-	1	2	-	-	-	-	-	-	4
Sağlık Bilimleri Fakültesi	1	-	-	1	-	1	-	-	-	-	3
Sanat, Tasarım ve Mimarlık Fakültesi	1	-	1	2	-	-	-	-	-	-	4
Tıp Fakültesi	1	-	1	2	-	-	-	-	-	-	4
Ahmet Keleşoğlu Diş Hekimliği Fakültesi	1	-	-	3	-	-	-	-	1	-	5
Spor Bilimleri Fakültesi	1	-	-	1	-	-	-	-	1	-	3
Uygulamalı Bilimler Yüksekokulu	1	-	1	2	-	-	-	-	-	-	4
Yabancı Diller Yüksekokulu	1	-	1	1	-	-	-	-	-	-	3
Teknik Bilimler Meslek Yüksekokulu	1	-	1		-	-	-	-	-	1	3
Sosyal Bilimler Meslek Yüksekokulu	1	-	-	2	-	-	-	-	-	-	3
Ermenek Meslek Yüksekokulu	1	-	-	1	-	-	-	-	-	-	2
Ermenek Uysal ve Hasan Kalan Sağlık Hizmetleri Meslek Yüksekokulu	1	-	-	2	-	-	-	-	-	-	3
Kazım Karabekir Meslek Yüksekokulu	1	-	-	3	-	-	-	-	-	-	4
Sağlık Hizmetleri Meslek Yüksekokulu	1	-	-	3	-	-	-	-	-	1	5
Fen Bilimleri Enstitüsü	1	-	1	2	-	-	-	-	-	-	4
Sosyal Bilimler Enstitüsü	1	-	-	3	-	-	-	-	-	-	4
Sağlık Bilimleri Enstitüsü	1	-	-	2	-	-	-	-	-	-	3
<b>Toplam</b>	<b>22</b>	<b>1</b>	<b>8</b>	<b>49</b>	<b>0</b>	<b>1</b>	<b>0</b>	<b>1</b>	<b>3</b>	<b>2</b>	<b>87</b>

Çizelge 13: Akademik birimlerde görevli idari personel sayısı

## E- Öğrenci sayıları

Öğrenci Sayıları									
Fakülte	Normal Öğretim			İkinci Öğretim			Toplam		Toplam
	Erkek	Kız	Toplam	Erkek	Kız	Toplam	Erkek	Kız	
Ahmet Keleşoğlu Diş Hekimliği Fakültesi	53	68	121	0	0	0	53	68	121
Edebiyat Fakültesi	347	614	961	253	242	495	600	856	1.456
Eğitim Fakültesi	319	836	1.155	0	0	0	319	836	1.155
İktisadi Ve İdari Bilimler Fakültesi	520	365	885	187	119	306	707	484	1.191
İslami İlimler Fakültesi	156	386	542	108	197	305	264	583	847
Kamil Özdağ Fen Fakültesi	103	106	209	0	0	0	103	106	209
Mühendislik Fakültesi	662	190	852	2	4	6	664	194	858
Sağlık Bilimleri Fakültesi	258	722	980	0	0	0	258	722	980
Sanat, Tasarım Ve Mimarlık Fakültesi	19	55	74	0	0	0	19	55	74
Spor Bilimleri Fakültesi	412	201	613	208	84	292	620	285	905
Tıp Fakültesi	47	62	109	0	0	0	47	62	109
<b>Fakülteler Toplamı</b>	<b>2.896</b>	<b>3.605</b>	<b>6.501</b>	<b>758</b>	<b>646</b>	<b>1.404</b>	<b>3.654</b>	<b>4.251</b>	<b>7.905</b>
Sağlık Yüksekokulu	11	13	24	0	0	0	11	13	24
Uygulamalı Bilimler Yüksekokulu	295	215	510	0	0	0	295	215	510
Yabancı Diller Yüksekokulu	124	312	436	0	0	0	124	312	436
<b>Yüksekokullar Toplamı</b>	<b>430</b>	<b>540</b>	<b>970</b>	<b>0</b>	<b>0</b>	<b>0</b>	<b>430</b>	<b>540</b>	<b>970</b>
Ermenek Meslek Yüksekokulu	284	183	467	2	8	10	286	191	477
Kazım Karabekir Meslek Yüksekokulu	274	415	689	95	191	286	369	606	975
Sağlık Hizmetleri Meslek Yüksekokulu	410	1.163	1.573	361	756	1.117	771	1.919	2.690
Sosyal Bilimler Meslek Yüksekokulu	551	536	1.087	181	165	346	732	701	1.433
Teknik Bilimler Meslek Yüksekokulu	922	445	1.367	121	54	175	1.043	499	1.542
Ermenek Uysal ve Hasan Kalan Sağlık Hizmetleri Meslek Yüksekokulu	28	51	79	0	0	0	28	51	79
<b>Meslek Yüksekokulları Toplamı</b>	<b>2.469</b>	<b>2.793</b>	<b>5.262</b>	<b>760</b>	<b>1.174</b>	<b>1.934</b>	<b>3.229</b>	<b>3.967</b>	<b>7.196</b>
Enstitü	Yüksek Lisans			Doktora			Toplam		Toplam
	Erkek	Kız	Toplam	Erkek	Kız	Toplam	Erkek	Kız	
Fen Bilimleri Enstitüsü	255	167	422	18	22	40	273	189	462
Sağlık Bilimleri Enstitüsü	32	63	95	6	2	8	38	65	103
Sosyal Bilimleri Enstitüsü	799	592	1.391	49	30	79	848	622	1.470
<b>Enstitüler Toplamı</b>	<b>1.086</b>	<b>822</b>	<b>1.908</b>	<b>73</b>	<b>54</b>	<b>127</b>	<b>1.159</b>	<b>876</b>	<b>2.035</b>
<b>Toplam Öğrenci Sayısı</b>									<b>18.106</b>

Çizelge 15: Öğrenci sayıları

## 2- PERFORMANS BİLGİLERİ

## A- Temel Politika ve Öncelikler

### A-1- Üst Politika Belgelerinde Yer Alan Yükseköğretim ve Üniversitelerle İlgili Temel Politika ve Öncelikler

11. Kalkınma Planı, Orta Vadeli Program (2022-2024), Cumhurbaşkanlığı Hükümet Programı, Yükseköğretim Kurulu 2019-2023 Stratejik Planı, KOP Bölge Kalkınma İdaresi Başkanlığı 2017-2021 Stratejik Planı, Milli Eğitim Bakanlığı 2019-2023 Stratejik Planı, Ulusal İstihdam Stratejisi (2014-2023), Bilim Teknoloji İnsan Kaynağı Strateji Belgesi, Ulaştırma Denizcilik ve Haberleşme Bakanlığı 2017-2021 Stratejik Planı gibi pek çok üst politika belgesi incelenmiştir.

Yapılan inceleme ve değerlendirmelerin ardından Üniversitemizin görev ve yetki alanı dikkate alındığında, üst politika belgeleriyle verilen görevlerin aşağıdaki konu başlıklarında toplandığını söylemek mümkündür:

- Araştırmacı insan gücünün ve akademik kadronun nicelik ve nitelik olarak geliştirilmesi,
- Bölgesel ihtiyaçlar ile yetkinlik düzeyleri dikkate alınarak üniversitelerin ihtisaslaşmasının desteklenmesi,
- Yükseköğretimde kalite güvencesi sisteminin kurulması,
- Kurumsallaşma ve uluslararasılaşma düzeyinin artırılması,
- Sanayi ile işbirliği içerisinde teknoloji üretimine önem verilmesi, ortak araştırma-geliştirme (Ar-Ge) ve yenilik faaliyetlerinin ve yenilikçi girişimciliğin en üst düzeye çıkarılması,
- Araştırma kapasitesi, Ar-Ge ve yenilikçilik bilincinin geliştirilmesi,
- Nitelikli işgücünün yetiştirilmesinde uygulamalı eğitime ağırlık verilmesi.

### A-2- Stratejik Planda Yer Alan Temel Politika ve Öncelikler

Üniversitemizin temel politika ve öncelikleri, Yükseköğretim Kurulu Başkanlığı tarafından hazırlanmış olan 10. Kalkınma Planı, orta vadeli program, orta vadeli mali planda belirlenen temel politikalar ve öncelikler ile 2019-2023 yılları stratejik planımızda yer alan stratejik amaçlar ve hedefler çerçevesinde şekillendirilmiştir. Üniversitemizin temel politika ve öncelikleri aşağıda sıralanmıştır.

- Girişimcilik ve yenilikçilik kültürü,
- Adem-i merkezietçi bir yönetim anlayışı,
- Eleştirel düşünceye açık, farklılıkları zenginlik olarak görebilen bir örgüt iklimi,
- Yükseköğretimde kurumsallaşma ve kalite odaklılık,
- Güçlü uygulama ve araştırma kabiliyeti,
- Sektörel beklentilere cevap verebilecek uygulama ve araştırma alanları,
- Bilgiye erişim imkânları ve kütüphane,
- Türk Dili öğretiminde başat rol üstlenmek ve sertifikasyon faaliyetleri,
- Patent, faydalı model, coğrafi işaret vb. fikri mülkiyetlerin arttırılması,

- Güçlü teknolojik altyapı,
- Başarı odaklı, motivasyonu yüksek, dinamik bir akademik kadro,
- Ortak iş yapabilme kültürü ve etkileşim kabiliyeti.

## **B- Amaç ve Hedefler**

### **B-1- Özgörevimiz**

Üniversitemiz araştırmayı, öğrenmeyi, paylaşmayı esas alan köklerine bağlı ve evrensel değerlerle donatılmış görev ve sorumluluğunun bilincinde erdemli bir neslin yetiştirilmesine katkıda bulunmayı görev edinmiştir.

### **B-2- Uzgörüşümüz**

İnsanlığa ve doğaya saygılı, sosyal sorumluluklarının farkında, yerel ve millî değerleri önceleyen nesiller yetiştiren; yerel ve bölgesel ihtiyaçlara cevap verebilecek yetkinlik alanlarını geliştirerek küresel ölçekte saygın üniversitelerden birisi olmak.

### **B-3- Temel Değerlerimiz**

- ✓ Yenilikçilik
- ✓ Katılımcılık ve demokratiklik
- ✓ Etik değerlere bağlılık
- ✓ Şeffaflık
- ✓ Öğrenci merkezlilik
- ✓ Şehir, ülke ve dünya sorunlarına duyarlılık
- ✓ Tarafsızlık ve Güvenilirlik
- ✓ Evrensellik
- ✓ Bilimsellik
- ✓ İnsana ve doğaya saygılı
- ✓ Türk dilinin doğru kullanılması ve yaygınlaştırılmasına karşı duyarlılık



## B-4- Amaç ve Hedeflerimiz

### *Eğitim Ekseni*

**Stratejik Amaç 1:** Eğitim ve öğretimde kaliteyi yükselterek eğitim seviyesini uluslararası düzeyde rekabet edebilir seviyeye çıkarmak.

1. Eğitim kalitesini ve paydaşların memnuniyetini yükselterek mezunlarımızın tercih edilirliliğini artırmak.
2. Plan dönemi sonuna kadar bütün bölüm ve programlarda öğretim üyesi başına düşen öğrenci sayısında evrensel ölçütleri yakalamak ve plan dönemi sonuna kadar pek çok alanda lisansüstü eğitim vermek.
3. Plan dönemi sonuna kadar Üniversite genelinde en az 8 programı/anabilim dalını uluslararası akreditasyon standartlarına taşımak.
4. Bologna eğitim sisteminin bütün aşamalarıyla uygulanmasını sağlamak.
5. Teoriye uygulamaya dönüştürecek uygulama alanlarını geliştirmek.

### *Bilimsel Araştırma ve Yayın Ekseni*

**Stratejik Amaç 2:** Üniversitenin ve bölgenin ihtiyacı olan her türlü araştırmanın yapılabildiği, soran, sorgulayan, geleceği tasarlayan, hayat boyu öğrenme imkânı sunan, esnek eğitim programları planlayan, katılımcı ve üretilen bilginin paydaşlara sunulduğu bir bilim merkezi olmak.

1. Kütüphane kaynaklarını zenginleştirerek bilgiye ulaşımı kolaylaştırmak.
2. Plan dönemi sonuna kadar BİLTEM bünyesinde akredite edilmiş analizlerin yapılmasını sağlamak.
3. Bilimsel araştırma ve Ar-Ge yetkinliğini yükseltmek.

### *Farklılaşma Ekseni*

**Stratejik Amaç 3:** Türk dili, gıda ve tarım ile temiz enerji alanlarına ilişkin farklılaşma stratejisini hayata geçirmek üzere temel yetkinlikleri güçlendirmek.

1. Farklılaşma alanlarındaki öğretim üyesi sayısını artırmak.
2. Türkçenin bilim dili olarak uluslararası literatürde kullanımının yaygınlaşmasına katkı sağlamak ve Türkçenin yabancı dil olarak öğretimini yaygınlaştırmak.
3. Bölgedeki tarımsal ürün çeşitliliğini dikkate alarak verimliliği artıracak çalışmalar yapmak, tarımsal ürünlerin katma değerini artırmaya yönelik projeler üretmek.
4. Temiz enerji üretimi alanında bilimsel çalışmalar yaparak enerjinin etkin ve verimli kullanılması noktasında farkındalık oluşturmak ve sertifikasyon faaliyetleri yürütmek.
5. TEKNOKENT, BİLTEM, İŞGEM ile Proje ve Teknoloji Transfer Ofisi gibi birimler aracılığıyla sanayi ve iş dünyası ile proje üreterek bölgenin kalkınmasında ana aktörlerden biri olmak.

### *Kurumsallaşma Ekseni*

**Stratejik Amaç 4:** Duyarlı ve çözüm odaklı etkin bir akademik ve idari yapı kurarak, kurum içerisinde kalite kültürünü oluşturmak, kurumsal gelişmeyi sağlamak ve ulusal ve uluslararası tanınırlığı artırmak.

1. Kurumsal kltrn srdrlebilirlięi noktasında farklı kalite ltleri ile performans kriterlerinin belirlenmesi ve uygulanmasıyla kurumsallaşmayı saęlamak.
2. niversitemizin etkin bir şekilde tanıtımını saęlamak ve dıř paydařlarla iliřkilerini gçlendirmek zere rgtsel yapıları inřa etmek.
3. niversitemiz bnyesinde Mezunlar Ofisini etkin hale getirerek mezunların takibini yapmak; ęrenci, personel ve mezunlar iin kariyer planlarını uygulayacak Kariyer Planlama Koordinatrlęn kurmak.
4. niversitemizde birimler ve bireyler arasındaki uyumun ve iletiřimin artmasını saęlayacak sosyal etkinliklerin gerekleřtirilmesine ve personelin řehirle btnleřmesini saęlamaya ynelik sosyal alanlar oluřturmak.
5. Ynetiřim eksenli bir anlayıřla karřılıklı etkileřime dayalı ynetim faaliyetlerini yrterek rgtsel baęlılıęı ve iř tatminini saęlamak.

## B-5- Alt Program Hedefleri ve Stratejik Plan İlişkisi

PROGRAM ADI	ALT PROGRAM ADI	ALT PROGRAM HEDEFLERİ	İLİŞKİLİ OLDUĞU STRATEJİK AMAÇ
ARAŞTIRMA, GELİŞTİRME VE YENİLİK	ARAŞTIRMA ALTYAPILARI	Ülkemizin bilgi birikiminin arttırılmasına ve teknolojik gelişimine katkıda bulunmak üzere yükseköğretim kurumlarında araştırma altyapılarının kurulması ve kapasitelerinin güçlendirilmesi	Üniversitenin ve bölgenin ihtiyacı olan her türlü araştırmanın yapılabilirdiği, soran, sorgulayan, geleceği tasarlayan, hayat boyu öğrenme imkânı sunan, esnek eğitim programları planlayan, katılımcı ve üretilen bilginin paydaşlara sunulduğu bir bilim merkezi olmak.
	YÜKSEKÖĞRETİMDE BİLİMSEL ARAŞTIRMA VE GELİŞTİRME	Yükseköğretim kurumlarında inovasyon amaçlı bilimsel çalışmaların arttırılması	Üniversitenin ve bölgenin ihtiyacı olan her türlü araştırmanın yapılabilirdiği, soran, sorgulayan, geleceği tasarlayan, hayat boyu öğrenme imkânı sunan, esnek eğitim programları planlayan, katılımcı ve üretilen bilginin paydaşlara sunulduğu bir bilim merkezi olmak.
HAYAT BOYU ÖĞRENME	YÜKSEKÖĞRETİM KURUMLARI SÜREKLİ EĞİTİM FAALİYETLERİ	Toplumun tüm kesimlerine ihtiyaç duyduğu alanlarda eğitimler verilmesi, kamu kurum ve kuruluşları, özel sektör ve uluslararası kuruluşlarla işbirliğinin gelişmesine katkıda bulunulması	Duyarlı ve çözüm odaklı etkin bir akademik ve idari yapı kurarak, kurum içerisinde kalite kültürünü oluşturmak, kurumsal gelişmeyi sağlamak ve ulusal ve uluslararası tanınırlığı arttırmak.
TEDAVİ EDİCİ SAĞLIK	TEDAVİ HİZMETLERİ	Tedavi edici sağlık hizmetinin erişilebilir ve etkili olarak sunulmasının sağlanması	Eğitim ve öğretimde kaliteyi yükselterek eğitim seviyesini uluslararası düzeyde rekabet edebilir seviyeye çıkarmak.
YÜKSEKÖĞRETİM HİZMETLERİ	ÖĞRETİM ELEMANLARINA SAĞLANAN BURS VE DESTEKLER	Alanında yetkin, araştırmacı, bilgi üreten ve aktaran akademisyenler yetiştirilmesi	Üniversitenin ve bölgenin ihtiyacı olan her türlü araştırmanın yapılabilirdiği, soran, sorgulayan, geleceği tasarlayan, hayat boyu öğrenme imkânı sunan, esnek eğitim programları planlayan, katılımcı ve üretilen bilginin paydaşlara sunulduğu bir bilim merkezi olmak.
	ÖN LİSANS EĞİTİMİ, LİSANS EĞİTİMİ VE LİSANSÜSTÜ EĞİTİM	Mesleki yeterlilik sahibi ve gelişime açık mezunlar yetiştirilmesi	Eğitim ve öğretimde kaliteyi yükselterek eğitim seviyesini uluslararası düzeyde rekabet edebilir seviyeye çıkarmak.
	YÜKSEKÖĞRETİMDE ÖĞRENCİ YAŞAMI	Yükseköğretim öğrencilerine sunulan beslenme ve barınma hizmetlerinin kalitesinin arttırılması; öğrencilerin kişisel ve sosyal gelişimi desteklenerek yaşam kalitesinin yükseltilmesi	Duyarlı ve çözüm odaklı etkin bir akademik ve idari yapı kurarak, kurum içerisinde kalite kültürünü oluşturmak, kurumsal gelişmeyi sağlamak ve ulusal ve uluslararası tanınırlığı arttırmak.

## C- Performans Bilgisi

**Bütçe Yılı:** 2022

**Program Adı:** ARAŞTIRMA, GELİŞTİRME VE YENİLİK

**Alt Program Adı:** YÜKSEKÖĞRETİMDE BİLİMSEL ARAŞTIRMA VE GELİŞTİRME

**Gerekçe** ve

**Açıklamalar**

Kalkınma Planı'nın 440, 440.1 ve 441 nolu hedeflerinde belirtildiği şekilde, Üniversitemizin Ar-Ge ekosistemindeki rolünü güçlendirecek, Ar-Ge altyapısının güçlendirilmesi ve bilimsel araştırma projelerinin nicelik ve nitelik olarak geliştirilmesini sağlayacak, Üniversitemizin araştırma altyapılarının, öncül araştırmalar yapan, nitelikli insan gücü istihdam eden ve özel sektörle işbirliği içinde çalışan bir yapıyla Ar-Ge ve yenilik ekosistemindeki etkinliklerinin artırılmasını sağlayacak hizmetleri kapsamaktadır.

### Alt Program Hedefi:

Yükseköğretim kurumlarında inovasyon amaçlı bilimsel çalışmaların arttırılması

### Performans Göstergeleri

Performans Göstergesi	Ölçü Birimi	2020	2021 Planlanan	2021 YS Gerç. Tahmini	2022 Hedef	2023 Tahmin	2024 Tahmin
1- Ar-ge'ye harcanan bütçenin toplam bütçeye oranı	Oran	0,94	0,02	0,02	0,01	0,01	0,01

**Göstergeye İlişkin Açıklama:** Mali yılda Ar-Ge faaliyetleri kapsamında harcanan toplam bütçenin üniversitenin gerçekleşen bütçesine oranıdır. Katılımcı olunan Ar-Ge portföyü hesaplama dâhil değildir.

**Hesaplama Yöntemi:** Ar-Ge faaliyetlerine harcanan bütçenin üniversite bütçesine oranlanmasıyla hesaplanır.

**Verinin Kaynağı:** BKMYS

**Sorumlu İdare:** Strateji Geliştirme Daire Başkanlığı

Performans Göstergesi	Ölçü Birimi	2020	2021 Planlanan	2021 YS Gerç. Tahmini	2022 Hedef	2023 Tahmin	2024 Tahmin
2- Ar-ge sonucu ortaya çıkan ürünlere ilişkin alınan patent sayısı	Sayı	0	1	1	0	1	1

**Göstergeye İlişkin Açıklama:** Öğrenci, öğretim elemanı veya araştırmacılar tarafından başvurusu yapılmış ve ilgili yılda başvurusu olumlu sonuçlanan patent, faydalı model veya tasarım sayısıdır. Üniversite adresli olmayan ancak öğrenci, öğretim elemanı veya araştırmacılar tarafından yapılan şahsi başvurular değerlendirmeye dâhildir. Herhangi bir işletme adına yapılan başvurular değerlendirmeye dâhil değildir.

**Hesaplama Yöntemi:** Başvurusu olumlu sonuçlanan patent sayısının toplanmasıyla hesaplanır. Tümüleşik veridir.

**Verinin Kaynağı:** Per-Bis

**Sorumlu İdare:** Strateji Geliştirme Daire Başkanlığı

Performans Göstergesi	Ölçü Birimi	2020	2021 Planlanan	2021 YS Gerç. Tahmini	2022 Hedef	2023 Tahmin	2024 Tahmin
3- Ar-ge sonucu ticarileştirilen ürün sayısı	Sayı	0	0	0	0	0	0

**Göstergeye İlişkin Açıklama:** Ar-Ge sonucunda ticarileştirilen ürün sayısıdır.

**Hesaplama Yöntemi:** Ticarileştirilen ürün sayısı toplamıdır. Tümüleşik veridir.

**Verinin Kaynağı:** Per-Bis

**Sorumlu İdare:** Strateji Geliştirme Daire Başkanlığı

Performans Göstergesi	Ölçü Birimi	2020	2021 Planlanan	2021 YS Gerç. Tahmini	2022 Hedef	2023 Tahmin	2024 Tahmin
4- Araştırma merkezleri gelir miktarı	TL	1.966.641	175.000	175.000	200.000	250.000	300.000

**Göstergeye İlişkin Açıklama:** Üniversite bünyesindeki araştırma merkezlerinin araştırma gelirleri, ulusal/uluslararası her türlü proje gelirleri, patent gelirleri, danışmanlık gelirleri vb.

**Hesaplama Yöntemi:** Yıllık gelirlerin toplanmasıdır. Tümüleşik veridir.

**Verinin Kaynağı:** Per-Bis

**Sorumlu İdare:** Strateji Geliştirme Daire Başkanlığı

Performans Göstergesi	Ölçü Birimi	2020	2021 Planlanan	2021 YS Gerç. Tahmini	2022 Hedef	2023 Tahmin	2024 Tahmin
5- Araştırma merkezlerinin sanayi ile yaptığı proje sayısı	Sayı	1	1	1	0	1	1

**Göstergeye İlişkin Açıklama:** İlgili yılda araştırma merkezleri tarafından Ar-Ge, verimlilik artırma, ürün geliştirme, inovasyon vb. kapsamda endüstri (hizmet dâhil bütün sektörler) ile ortak yürütülen proje sayısıdır. Önceki yıllarda başlayan ve ilgili yılda devam eden projeler değerlendirmeye dâhildir.

Bir bedel karşılığında sunulan hizmetlere ilişkin veriler değerlendirmeye dâhil değildir.

**Hesaplama Yöntemi:** Araştırma Merkezlerinin sanayi ile yaptığı proje sayısının toplamıdır. Tümüleşik veridir.

**Verinin Kaynağı:** Per-Bis

**Sorumlu İdare:** Strateji Geliştirme Daire Başkanlığı

Performans Göstergesi	Ölçü Birimi	2020	2021 Planlanan	2021 YS Gerç. Tahmini	2022 Hedef	2023 Tahmin	2024 Tahmin
6- BAP kapsamında desteklenen araştırma projeleri sayısı	Sayı	36	90	99	90	100	110

**Göstergeye İlişkin Açıklama:** Araştırmacı sayısının artırılması, Ülkemiz için gereken beşeri kaynakların geliştirilmesi ve gençlerin bilim ve teknoloji alanına yönlendirilmesi, Üniversitemizin araştırma-geliştirme stratejilerinin ve araştırma önceliklerinin ortaya konulması, eğitim ve öğretim ile araştırma kalitesinin yükseltilmesi için öğretim üyesi ve öğretim elemanlarının uluslararası deneyimlerinin artırılmasına, ilişkilerinin geliştirilmesine, araştırmalarının uluslararası düzlemlerde tartışmaya açılmasına katkıda bulunulması için teşvik etmek, uluslararası araştırma konsorsiyumlarına katılacak araştırmacılarımızın sayısını

arttırmak, proje çalışmalarından çıkan araştırma sonuçlarının uygulanabilir, ülke ekonomisine katma değere sahip olmasını ve patente dönüşmesini sağlamak faydalardır. Göstergenin kapsamını BAP Koordinatörlüğü tarafından desteklenen projeler oluşturmaktadır.

**Hesaplama Yöntemi:** Geçen yıllarda başlayıp cari yılda devam edenler ile cari yılda desteklenenler dikkate alınacaktır. Tümüleşik veridir.

**Verinin Kaynağı:** Per-Bis

**Sorumlu İdare:** Özel Kalem (Genel Sekreterlik)

Performans Göstergesi	Ölçü Birimi	2020	2021 Planlanan	2021 YS Gerç. Tahmini	2022 Hedef	2023 Tahmin	2024 Tahmin
7- Öğretim elemanı başına düşen ar-ge proje sayısı	Sayı	0,03	0,05	0,05	0,05	0,05	0,05

**Göstergeye İlişkin Açıklama:** Ar-Ge Projeleri, ilgili yılda ulusal ve uluslararası özel veya resmi kurum ve kuruluşlar tarafından desteklenmiş ve destek süresi dokuz aydan az olmayan Ar-Ge niteliği taşıyan proje sayısıdır. Destek süresi birden fazla yılı kapsıyor ise; a) bu sürenin her yıl için 9 aydan fazla olması durumunda bütün yıllara, b) iki farklı yılın toplamında 9 aydan fazla olması durumunda, daha fazla süreyi içeren yıl dikkate alınmaktadır. Önceki yıllarda başlayan ve ilgili yılda devam eden projeler değerlendirmeye dâhildir. Bilimsel Araştırma Projeleri (BAP) değerlendirmeye dâhil değildir. Öğretim elemanı; Üniversitede görevli profesör, doçent, doktor öğretim üyesi, öğretim görevlisi ve araştırma görevlileridir.

**Hesaplama Yöntemi:** Toplam Ar-Ge proje sayısının toplam öğretim elemanı sayısına oranlanmasıdır. Veriler tümleşiktir.

**Verinin Kaynağı:** Per-Bis

**Sorumlu İdare:** Strateji Geliştirme Daire Başkanlığı

Performans Göstergesi	Ölçü Birimi	2020	2021 Planlanan	2021 YS Gerç. Tahmini	2022 Hedef	2023 Tahmin	2024 Tahmin
8- Patent, faydalı model ve endüstriyel tasarım başvuru sayısı	Sayı	3	0	1	1	1	1

**Göstergeye İlişkin Açıklama:** İlgili yılda öğrenci, öğretim elemanı veya araştırmacıların yaptığı patent, faydalı model veya tasarım başvurusu sayısıdır. Üniversite adresli olmayan ancak öğrenci, öğretim elemanı veya araştırmacılar tarafından yapılan şahsi başvurular değerlendirmeye dâhildir. Herhangi bir işletme adına yapılan başvurular değerlendirmeye dâhil değildir.

**Hesaplama Yöntemi:** Patent, faydalı model veya tasarım başvurusu sayısı toplamıdır. Veriler tümleşiktir.

**Verinin Kaynağı:** Per-Bis

**Sorumlu İdare:** Strateji Geliştirme Daire Başkanlığı

Performans Göstergesi	Ölçü Birimi	2020	2021 Planlanan	2021 YS Gerç. Tahmini	2022 Hedef	2023 Tahmin	2024 Tahmin
9- Ulusal ve uluslararası kuruluşlar tarafından desteklenen ar-ge projesi sayısı	Sayı	21	45	9	5	5	5

**Göstergeye İlişkin Açıklama:** İlgili yılda ulusal ve uluslararası özel veya resmi kurum ve kuruluşlar tarafından desteklenmiş ve destek süresi dokuz aydan az olmayan Ar-Ge niteliği taşıyan proje sayısıdır.

Destek süresi birden fazla yılı kapsıyor ise; a) bu sürenin her yıl için 9 aydan fazla olması durumunda bütün yıllara, b) iki farklı yılın toplamında 9 aydan fazla olması durumunda, daha fazla süreyi içeren yıl dikkate alınmaktadır. Önceki yıllarda başlayan ve ilgili yılda devam eden projeler değerlendirmeye dâhildir. Yükseköğretim kurumunun bütçesinden desteklenen Bilimsel Araştırma Projeleri (BAP) değerlendirmeye dâhil değildir.

**Hesaplama Yöntemi:** Ulusal ve uluslararası özel veya resmi kurum ve kuruluşlar tarafından desteklenen Ar-Ge projelerinin toplamıdır. Veriler tümleşiktir.

**Verinin Kaynağı:** Birimler

**Sorumlu İdare:** Strateji Geliştirme Daire Başkanlığı

Performans Göstergesi	Ölçü Birimi	2020	2021 Planlanan	2021 YS Gerç. Tahmini	2022 Hedef	2023 Tahmin	2024 Tahmin
10- uluslararası yer alan bilimsel yayın sayısı	Sayı	331	310	369	315	320	320

**Göstergeye İlişkin Açıklama:** Uluslararası endeksli dergilerde kurum adresli yayımlanan toplam yayın sayısıdır.

Üniversitemiz öğretim elemanlarının yayımladıkları ortak yazarlı yayınlar tek bir yayın olarak değerlendirilecektir.

Farklı üniversitelerden öğretim elemanlarının işbirliği ile yayımladıkları ortak yayınlar her üniversite için ayrı ayrı değerlendirilecektir.

Sadece makale ve derlemeler değerlendirmeye dâhildir.

**Hesaplama Yöntemi:** Uluslararası endekslerde taranan toplam bilimsel yayın sayısıdır. Veriler tümleşiktir.

**Verinin Kaynağı:** Birimler

**Sorumlu İdare:** Strateji Geliştirme Daire Başkanlığı

#### Alt Program Kapsamında Yürütülecek Faaliyet Maliyetleri

Faaliyetler	2021 Bütçe	2021 Harcama Haziran	2022 Bütçe	2023 Tahmin	2024 Tahmin
<b>Yükseköğretim Kurumlarının Bilimsel Araştırma Projeleri</b>	<b>2.372.000</b>	<b>1.397.331</b>	<b>3.369.000</b>	<b>3.456.000</b>	<b>3.591.000</b>
Bütçe İçi	372.000	166.581	419.000	456.000	491.000
Bütçe Dışı	2.000.000	1.230.750	2.950.000	3.000.000	3.100.000
<b>T O P L A M</b>	<b>2.372.000</b>	<b>1.397.331</b>	<b>3.369.000</b>	<b>3.456.000</b>	<b>3.591.000</b>
Bütçe İçi	372.000	166.581	419.000	456.000	491.000
Bütçe Dışı	2.000.000	1.230.750	2.950.000	3.000.000	3.100.000

**Faaliyetlere İlişkin Açıklamalar:**

#### Yükseköğretim Kurumları Temel Araştırma Hizmetleri

2547 sayılı Yükseköğretim Kanunu'nun 12'nci maddesi uyarınca yürütülen bu faaliyet, katılım sağlanacak olan bilimsel faaliyetler için personele ödenecek olan yurt içi ve dışı geçici görev yolluklarını, laboratuvar malzemesi ile kimyevi ve temrinlik malzeme alımlarını, zirai malzeme ve ilaç alımlarını kapsamaktadır. Akademik birimler tarafından bilgi üretilmesi ve paylaşılması, faaliyetin hedefe olan katkısıdır.

## Yükseköğretim Kurumlarının Bilimsel Araştırma Projeleri

2547 sayılı Yükseköğretim Kanunu'nun 4'üncü maddesinin birinci fıkrasının (c) bendi kapsamında akademik birimler tarafından yürütülen TÜBİTAK, SAN-TEZ, AB ve BAP gibi bilimsel araştırma projeleri, faaliyetin kapsamını oluşturmaktadır. Alanında bilime katkı yapması, ülkenin teknolojik, ekonomik, sosyal ve kültürel kalkınmasına katkı sağlaması beklenen bilimsel içerikli, yükseköğretim kurumu içi ve/veya dışı, ulusal ve/veya uluslararası kurum ya da kuruluşların katılımlarıyla da yapılabilecek projeler ile bilim insanı yetiştirme ve araştırma altyapısı kurma ve geliştirme projeler geliştirilerek, bilgi üretilecek ve paydaşlara sunulacaktır.

**Alt Program Adı:** ARAŞTIRMA ALTYAPILARI

**Gereke** ve

### Açıklamalar

Kalkınma Planı'nın 350. maddesinde yer aldığı şekilde, Üniversitemizde araştırma altyapıları ve özel sektör arasında işbirlikleri ile bilgi ve teknoloji transferinin artırılmasına yönelik destek mekanizmaları uygulamak, arayüz yapılarının kurumsal kapasitelerini geliştirmek amacıyla yürütülen altyapı hizmetleri kapsamaktadır.

### Alt Program Hedefi:

Ülkemizin bilgi birikiminin artırılmasına ve teknolojik gelişimine katkıda bulunmak üzere yükseköğretim kurumlarında araştırma altyapılarının kurulması ve kapasitelerinin güçlendirilmesi

### Performans Göstergeleri

Performans Göstergesi	Ölçü Birimi	2020	2021 Planlanan	2021 YS Gerç. Tahmini	2022 Hedef	2023 Tahmin	2024 Tahmin
1- Araştırma altyapısı projesi tamamlanma oranı	Oran	0	0	0	0	0	0

**Göstergeye İlişkin Açıklama:** Strateji ve Bütçe Başkanlığı tarafından yatırım programları kapsamında desteklenen ulusal ve bölgesel önceliklerle uyumlu, kamu ve özel sektörün ihtiyaçları doğrultusunda çok disiplinli araştırma faaliyetlerinin yürütülmesine imkân veren ve araştırmacıların bir arada çalışabilecekleri ortamı oluşturan altyapıların kurulmasını kapsayan projelerdir.

**Hesaplama Yöntemi:** Tamamlanan araştırma alt yapısı proje sayısı toplamıdır. Veriler tümleşiktir.

**Verinin Kaynağı:** Per-Bis

**Sorumlu İdare:** Strateji Geliştirme Daire Başkanlığı

### Alt Program Kapsamında Yürütülecek Faaliyet Maliyetleri

Faaliyetler	2021 Bütçe	2021 Harcama Haziran	2022 Bütçe	2023 Tahmin	2024 Tahmin
<b>T O P L A M</b>	<b>0</b>	<b>0</b>	<b>0</b>	<b>0</b>	<b>0</b>
Bütçe İçi	0	0	0	0	0
Bütçe Dışı	0	0	0	0	0

### Faaliyetlere İlişkin Açıklamalar:

#### Yükseköğretim Kurumları Araştırma Altyapısı Kurulması ve Geliştirilmesi

6550 sayılı Araştırma Altyapılarının Desteklenmesine Dair Kanun kapsamında araştırma altyapılarının daha etkin kullanımının ve sürdürülebilirliğinin sağlanmasına yönelik iş ve işlemler bu faaliyet altında izlenecektir.



**Bütçe Yılı:** 2022  
**Program Adı:** HAYAT BOYU ÖĞRENME  
**Alt Program Adı:** YÜKSEKÖĞRETİM KURUMLARI SÜREKLİ EĞİTİM FAALİYETLERİ

**Gerekeçe ve Açıklamalar**

Kalkınma Planı'nın hedefleri arasında yer alan nitelikli insan ve güçlü toplum hedefini gerçekleştirmek amacıyla Üniversitemiz, toplumun kapsayıcı ve nitelikli bir eğitime ve hayat boyu öğrenme imkânlarına erişim sağlamalarını amaçlanmaktadır. Bu kapsamda, düşünme, algılama ve problem çözme yeteneği gelişmiş, özgüven ve sorumluluk duygusu ile girişimcilik ve yenilikçilik özelliklerine sahip, demokratik değerleri ve milli kültürü özümsemiş, paylaşma ve iletişime açık, sanat ve estetik duyguları güçlü, teknoloji kullanımına yatkın, üretken ve mutlu bireyler yetiştirmek amacıyla Üniversitemiz tarafından topluma hizmet amacıyla yürütülen kurs, seminer vb. eğitimlerin verilmesi görevleri yürütülecektir. Ayrıca Stratejik Plan hedefleri arasında yer alan dış paydaşlarla ilişkilerin geliştirilmesi, iyileştirilmesi ve etkileşimin artırılması hedeflenmektedir.

**Alt Program Hedefi:**

Toplumun tüm kesimlerine ihtiyaç duyduğu alanlarda eğitimler verilmesi, kamu kurum ve kuruluşları, özel sektör ve uluslararası kuruluşlarla işbirliğinin gelişmesine katkıda bulunulması

**Performans Göstergeleri**

Performans Göstergesi	Ölçü Birimi	2020	2021 Planlanan	2021 YS Gerç. Tahmini	2022 Hedef	2023 Tahmin	2024 Tahmin
1- Dezavantajlı gruplara yönelik sosyal entegrasyon ve kapsayıcılığa ilişkin yapılan faaliyet sayısı	Sayı	4	2	3	4	5	6

**Göstergeye İlişkin Açıklama:** İlgili yılda dezavantajlı gruplara yönelik sosyal entegrasyon ve sosyal kapsayıcılığa ilişkin düzenlenen proje, panel, konferans, kongre, sanatsal faaliyet, ödül töreni vb. faaliyet sayısıdır.

**Hesaplama Yöntemi:** Dezavantajlı gruplara yönelik faaliyetlerin toplamıdır. Veriler tümleşiktir.

**Verinin Kaynağı:** Per-Bis

**Sorumlu İdare:** Sağlık, Kültür ve Spor Daire Başkanlığı

Performans Göstergesi	Ölçü Birimi	2020	2021 Planlanan	2021 YS Gerç. Tahmini	2022 Hedef	2023 Tahmin	2024 Tahmin
2- Eğitim programlarına başvuran kişi sayısı	Sayı	705	250	250	300	400	500

**Göstergeye İlişkin Açıklama:** Üniversitemiz tarafından veya başka bir kurum bünyesinde ya da başka bir kurum ile ortaklaşa olarak düzenlenen eğitimcilerin eğitimi programına başvuran kişi sayısı ile SEM ve KARDİL tarafından topluma hizmet kapsamında açılan eğitim programlarına yapılan başvurular dikkate alınmaktadır.

**Hesaplama Yöntemi:** Üniversitemizde yürütülen eğitim programlarına başvuran toplam kişi sayısıdır. Veriler tümleşiktir.

**Verinin Kaynağı:** Per-Bis

**Sorumlu İdare:** Sürekli Eğitim Uygulama ve Araştırma Merkezi

Performans Göstergesi	Ölçü Birimi	2020	2021 Planlanan	2021 YS Gerç. Tahmini	2022 Hedef	2023 Tahmin	2024 Tahmin
3- Mezunlara yönelik gerçekleştirilen faaliyet sayısı	Sayı	2	1	1	1	1	1

**Göstergeye İlişkin Açıklama:** İlgili yılda kariyer merkezi tarafından öğrenci ve mezunlara yönelik gerçekleştirilen fuar, sempozyum, kurs, seminer, söyleşi vb. faaliyetlerin sayısıdır. Kariyer merkezinin doğrudan düzenlemediği, öğrenci kulüpleri veya topluluklarınca yürütülen faaliyetler değerlendirmeye dâhil değildir. Bireysel bazlı faaliyetler tek faaliyet olarak değerlendirilecektir. (Örneğin 50 kişi ile bireysel görüşmeye dayalı kariyer rehberliği faaliyeti yürütülüyorsa bu faaliyete ilişkin veri 1 olarak değerlendirilir.) Diğer üniversitelerin Kariyer Merkezleri tarafından düzenlenen faaliyetlere katılım değerlendirmeye dâhil değildir. Faaliyetlerin düzenlenmesine ilişkin yapılan toplantılar değerlendirmeye dâhil değildir.

**Hesaplama Yöntemi:** Mezunlara yönelik gerçekleştirilen toplam faaliyet sayısıdır. Veriler tümleşiktir.

**Verinin Kaynağı:** Per-Bis

**Sorumlu İdare:** Öğrenci İşleri Daire Başkanlığı

Performans Göstergesi	Ölçü Birimi	2020	2021 Planlanan	2021 YS Gerç. Tahmini	2022 Hedef	2023 Tahmin	2024 Tahmin
4- Sürekli Eğitim Merkezi (SEM) ve Dil Merkezi (DİLMER) tarafından mesleki eğitime yönelik verilen sertifika sayısı	Sayı	323	50	50	50	100	150

**Göstergeye İlişkin Açıklama:** İlgili yılda SEM ve KARDİL tarafından verilen sertifika sayısıdır.

Formasyon sertifikalarının sayısı değerlendirmeye dâhil değildir.

**Hesaplama Yöntemi:** Mesleki eğitime yönelik verilen sertifikaların toplamıdır. Veriler tümleşiktir.

**Verinin Kaynağı:** SEM, KARDİL

**Sorumlu İdare:** Sürekli Eğitim Uygulama ve Araştırma Merkezi

Performans Göstergesi	Ölçü Birimi	2020	2021 Planlanan	2021 YS Gerç. Tahmini	2022 Hedef	2023 Tahmin	2024 Tahmin
5- Tamamlanan sosyal sorumluluk projeleri sayısı	Sayı	18	9	9	10	11	12

**Göstergeye İlişkin Açıklama:** İlgili yılda yürütülen sosyal sorumluluk projesi sayısıdır. Belirli bir bütçesi, hedefi ve çıktıları olan en az iki ay süreli projelerle ilgili veriler girilecektir. Öğrenciler tarafından yürütülen sosyal sorumluluk projeleri değerlendirmeye dâhil değildir. Yalnızca projelerin sayısı dikkate alınmaktadır. Proje kapsamında yapılan faaliyetlerin sayısı değerlendirmeye dâhil değildir. Projenin başlangıç yılı dikkate alınmayacaktır.

**Hesaplama Yöntemi:** Sosyal sorumluluk projelerinin toplamıdır. Veriler tümleşiktir.

**Verinin Kaynağı:** Per-Bis

**Sorumlu İdare:** Strateji Geliştirme Daire Başkanlığı

Performans Göstergesi	Ölçü Birimi	2020	2021 Planlanan	2021 YS Gerç. Tahmini	2022 Hedef	2023 Tahmin	2024 Tahmin
6- Üniversitenin çevrecilik alanlarında aldığı ödül sayısı	Sayı	1	0	1	1	1	1

**Göstergeye İlişkin Açıklama:** İlgili yılda sıfır atık, yeşil kampüs ve çevrecilik alanlarında alınan ödüllerin toplam sayısıdır. İl, bölge, ulusal veya uluslararası düzeyde olan projelere ait veriler girilecektir.

**Hesaplama Yöntemi:** İlgili yılda alınan toplam ödül sayısıdır. Veriler tümleşiktir.

**Verinin Kaynağı:** Per-Bis

**Sorumlu İdare:** Özel Kalem (Genel Sekreterlik)

#### Alt Program Kapsamında Yürütülecek Faaliyet Maliyetleri

Faaliyetler	2021 Bütçe	2021 Harcama Haziran	2022 Bütçe	2023 Tahmin	2024 Tahmin
<b>Toplum Hizmetine Sunulan Eğitim Programları, Kurs ve Seminerler</b>	<b>2.500.000</b>	<b>341.064</b>	<b>2.625.000</b>	<b>4.000.000</b>	<b>6.000.000</b>
Bütçe İçi	0	0	0	0	0
Bütçe Dışı	2.500.000	341.064	2.625.000	4.000.000	6.000.000
<b>T O P L A M</b>	<b>2.500.000</b>	<b>341.064</b>	<b>2.625.000</b>	<b>4.000.000</b>	<b>6.000.000</b>
Bütçe İçi	0	0	0	0	0
Bütçe Dışı	2.500.000	341.064	2.625.000	4.000.000	6.000.000

#### Faaliyetlere İlişkin Açıklamalar:

##### Toplum Hizmetine Sunulan Eğitim Programları, Kurs ve Seminerler

2547 sayılı Yükseköğretim Kanunu'nun 12'nci maddesi kapsamında Üniversitemiz tarafından topluma hizmet amacıyla yürütülen kurs, seminer vb. eğitimlerin verilmesi çalışmalarımızdır. Üniversitemizde ön lisans, lisans ve lisansüstü programların dışında, eğitim verilen ve araştırma yapılan tüm alanlarda, Üniversitemizin ve diğer kamu ve özel kişi, kurum ve kuruluşların hizmet içi eğitim ve mesleki eğitim taleplerini karşılanacak, nitelikli iş bulma imkanı sağlayan sertifika programları düzenlenecek, kurumsal anlaşmalarla özel program ve paket eğitim programları sunulacak, gelişen ve sürekli değişen iş dünyasının çalışanlarına yeni teknolojileri tanıtılacak ve bu yönde bilgi ve becerilerin kazandırılacaktır. Ayrıca görsel, işitsel, uzaktan veya doğrudan eğitim modelleriyle daha geniş kesimlere eğitim verilmesini sağlanacak ve bu konularda yurtiçi ve yurtdışındaki kişi ve kuruluşlarla işbirliği yapılacaktır.

##### Yükseköğretim Kurumları Sosyal Sorumluluk Projeleri

2547 sayılı Yükseköğretim Kanunu'nun 12'nci maddesi uyarınca Üniversitemiz tarafından topluma hizmet amacıyla yürütülen sosyal sorumluluk projesi kapsamında iş, işlem ve süreçlere yönelik giderleri bu faaliyet altında izlenecektir.

**Bütçe Yılı:** 2022  
**Program Adı:** TEDAVİ EDİCİ SAĞLIK  
**Alt Program Adı:** TEDAVİ HİZMETLERİ  
**Gerekeçe ve Açıklamalar**

Üniversitemizdeki akademik birimlerce sağlık hizmeti eğitimi için ihtiyaç duyulan tıbbî cihaz, makine ve teçhizat alımlarını kapsamaktadır. Tedavi edici sağlık hizmetinin erişilebilir ve etkili olarak sunulması ile Kalkınma Planı'nda belirtildiği üzere çevre sağlığı, gıda güvenilirliği, fiziksel aktiviteye elverişli sahalara, sağlık okuryazarlığı gibi konularda toplumu aydınlatacak sağlık personelinin yetiştirilmesi sağlanacaktır.

**Alt Program Hedefi:**

Tedavi edici sağlık hizmetinin erişilebilir ve etkili olarak sunulmasının sağlanması

**Performans Göstergeleri**

Performans Göstergesi	Ölçü Birimi	2020	2021 Planlanan	2021 YS Gerç. Tahmini	2022 Hedef	2023 Tahmin	2024 Tahmin
1- Ameliyat sayısı	Sayı	0	0	44	400	600	800

**Göstergeye İlişkin Açıklama:** Üniversite hastanelerinde yapılan ameliyat sayısı dikkate alınacaktır.

**Hesaplama Yöntemi:** Ameliyat sayısının toplanmasıyla hesaplanır. Tümüleşik veridir.

**Verinin Kaynağı:** Üniversite Hastane Bilgi Yönetim Sistemi

**Sorumlu İdare:** Ahmet Keleşoğlu Diş Hekimliği Fakültesi

Performans Göstergesi	Ölçü Birimi	2020	2021 Planlanan	2021 YS Gerç. Tahmini	2022 Hedef	2023 Tahmin	2024 Tahmin
2- Üniversite hastaneleri nitelikli yatak oranı	Oran	0	0	0	0	0	0

**Göstergeye İlişkin Açıklama:** Nitelikli yataklar; içinde tuvaleti, banyosu ile en fazla iki hasta yatağı olan ve televizyon, telefon, buzdolabı, yemek masası ve refakatçi koltuğu bulunan odalardaki yataklardır.

**Hesaplama Yöntemi:** Nitelikli yatakların toplam yataklar içindeki oranıdır.

**Verinin Kaynağı:** Üniversite Hastane Bilgi Yönetim Sistemi

**Sorumlu İdare:** Ahmet Keleşoğlu Diş Hekimliği Fakültesi

Performans Göstergesi	Ölçü Birimi	2020	2021 Planlanan	2021 YS Gerç. Tahmini	2022 Hedef	2023 Tahmin	2024 Tahmin
3- Üniversite hastaneleri yatak doluluk oranı	Oran	0	0	0	0	0	0

**Göstergeye İlişkin Açıklama:** Üniversite hastanelerindeki yataklar dikkate alınacaktır.

**Hesaplama Yöntemi:** Dolu yatakların toplam yataklar içindeki oranıdır.

**Verinin Kaynağı:** Üniversite Hastane Bilgi Yönetim Sistemi

**Sorumlu İdare:** Ahmet Keleşoğlu Diş Hekimliği Fakültesi

Performans Göstergesi	Ölçü Birimi	2020	2021 Planlanan	2021 YS Gerç. Tahmini	2022 Hedef	2023 Tahmin	2024 Tahmin
4- Yatan hasta sayısı	Sayı	0	0	0	0	0	0

**Göstergeye İlişkin Açıklama:** Üniversite hastanelerinde yatan hasta sayısı dikkate alınacaktır.

**Hesaplama Yöntemi:** Yatan hasta sayısının toplamıdır. Tümüleşik veridir.

**Verinin Kaynağı:** Üniversite Hastane Bilgi Yönetim Sistemi

**Sorumlu İdare:** Ahmet Keleşoğlu Diş Hekimliği Fakültesi

#### Alt Program Kapsamında Yürütülecek Faaliyet Maliyetleri

Faaliyetler	2021 Bütçe	2021 Harcama Haziran	2022 Bütçe	2023 Tahmin	2024 Tahmin
<b>Ağız ve Diş Sağlığı Hizmetleri</b>	<b>4.000.000</b>	<b>928.263</b>	<b>4.067.000</b>	<b>4.429.000</b>	<b>4.769.000</b>
Bütçe İçi	4.000.000	928.263	4.067.000	4.429.000	4.769.000
Bütçe Dışı	0	0	0	0	0
<b>T O P L A M</b>	<b>4.000.000</b>	<b>928.263</b>	<b>4.067.000</b>	<b>4.429.000</b>	<b>4.769.000</b>
Bütçe İçi	4.000.000	928.263	4.067.000	4.429.000	4.769.000
Bütçe Dışı	0	0	0	0	0

#### Faaliyetlere İlişkin Açıklamalar:

##### Ağız ve Diş Sağlığı Hizmetleri

Cumhurbaşkanlığı Makamının 4/12/2018 tarihli ve 409 sayılı tensipleriyle 28/3/1983 tarihli ve 2809 sayılı Kanunun ek 30 uncu maddesi gereğince Üniversitemize bağlı olarak "Diş Hekimliği Fakültesi" kurulmasına karar verilmiştir. 20/9/2019 tarihli ve 30894 sayılı Resmî Gazete'de yayımlanan "Kamu Sağlık Tesisleri Ruhsatlandırma Yönetmeliği" hükümleri kapsamında, Sağlık tesisimiz; 17/6/2021 tarihinde Sağlık Bakanlığı'nca (Sağlık Hizmetleri Genel Müdürlüğü) faaliyet izin belgesiyle birlikte ruhsatlandırılmıştır. Sosyal Güvenlik Kurumu (SGK) ile 01/8/2021 tarihinden geçerli olmak üzere "Sağlık Hizmetleri Protokolü" imzalanmıştır. Klinik Bilimler (Ağız, Diş ve Çene Cerrahisi; Protetik Diş Tedavisi; Ortodonti; Çocuk Diş Hekimliği; Endodonti; Periodontoloji; Diş Hastalıkları ve Tedavisi ve Ağız, Diş ve Çene Radyolojisi anabilim dalları) ve Temel Bilimler (Temel Bilimler Anabilim Dalı) bölümleri yer almaktadır.

##### Sağlık Hizmeti Sunumunda İhtiyaç Duyulan Tıbbî Cihaz, Malzeme ve İlaç Alımı

2547 sayılı Yükseköğretim Kanunu'nun 12'nci maddesi kapsamında Üniversitemizdeki akademik birimlerce sağlık hizmeti eğitimi için ihtiyaç duyulan tıbbî cihaz, makine ve teçhizat alımlarını kapsamaktadır.

##### Üniversite Genel Hastane Hizmetleri

Genel hastane hizmetleri Sağlık Bakanlığı Hastaneleri tarafından verilmekte olup Üniversitemizin genel hastane hizmeti bulunmamaktadır.

##### Üniversite İhtisas Hastanesi Hizmetleri

Üniversitemiz ve Sağlık Bakanlığı arasında yapılan afilyasyon protokolü ile Sağlık Bakanlığı Karaman Eğitim ve Araştırma Hastanesinde eğitim ve tedavi hizmetleri ilgili mevzuat hükümleri doğrultusunda yapılmaktadır.

**Bütçe Yılı:** 2022  
**Program Adı:** YÜKSEKÖĞRETİM  
**Alt Program Adı:** ÖN LİSANS EĞİTİMİ, LİSANS EĞİTİMİ VE LİSANSÜSTÜ EĞİTİM

**Gerekeçe ve Açıklamalar**

Kalkınma Planı'nda yer verilen, mezunların istihdamına yönelik sanayi-egitim iş birliğini sağlamak, bölgenin ihtiyacı olan nitelikli iş gücünü sağlamaya yönelik ön lisans, lisans ve özellikle yüksek lisans programları açmak gibi hizmetler bu kapsamdadır. Ayrıca, Stratejik Plan'da yer alan hedef ve stratejilerden olan, eğitim ve öğretimde kaliteyi yükselterek eğitim seviyesini uluslararası düzeyde rekabet edebilir seviyeye çıkarmak amacıyla eğitimler verilmesi, temel yetkinliklerin güçlendirilmesi, yükseköğretimde evrensel kalite standartlarının yakalanması, başarı odaklı, motivasyonu yüksek, dinamik bir akademik kadro oluşturulması, ortak iş yapabilme kültürü ve etkileşim kabiliyetinin geliştirmesi gibi hizmetler yürütülmektedir.

**Alt Program Hedefi:**

Mesleki yeterlilik sahibi ve gelişime açık mezunlar yetiştirilmesi

**Performans Göstergeleri**

Performans Göstergesi	Ölçü Birimi	2020	2021 Planlanan	2021 YS Gerç. Tahmini	2022 Hedef	2023 Tahmin	2024 Tahmin
1- Doktora eğitimini tamamlayanların sayısı	Sayı	5	5	5	4	5	6

**Göstergeye İlişkin Açıklama:** İlgili yılda doktora programlarından mezun olan toplam öğrenci sayısıdır.

**Hesaplama Yöntemi:** Doktora eğitimlerinin tamamlayanların sayısıdır. Veriler tümleşiktir.

**Verinin Kaynağı:** Öğrenci Bilgi Sistemi

**Sorumlu İdare:** Öğrenci İşleri Daire Başkanlığı

Performans Göstergesi	Ölçü Birimi	2020	2021 Planlanan	2021 YS Gerç. Tahmini	2022 Hedef	2023 Tahmin	2024 Tahmin
2- Eğitim bilimleri kontenjan doluluk oranı	Oran	1	1	1	1	1	1

**Göstergeye İlişkin Açıklama:** Açıköğretim ve uzaktan eğitim programları ile özel yetenek sınavıyla öğrenci alan programlar değerlendirmeye dâhil değildir. Önlisans ve lisans verileri tümleşiktir.

**Hesaplama Yöntemi:** Eğitim bilimleri alanındaki akademik birimlere kayıt yaptıran toplam öğrenci sayısının eğitim bilimleri alanındaki toplam kontenjan sayısına oranlanmasını ifade eder.

**Verinin Kaynağı:** Öğrenci Bilgi Sistemi

**Sorumlu İdare:** Öğrenci İşleri Daire Başkanlığı

Performans Göstergesi	Ölçü Birimi	2020	2021 Planlanan	2021 YS Gerç. Tahmini	2022 Hedef	2023 Tahmin	2024 Tahmin
3- Eğitimin program süresinde bitirilme oranı	Oran	0,8	0,56	0,56	0,57	0,58	0,58

**Göstergeye İlişkin Açıklama:** Aktif öğrenciler dikkate alınmakta olup kayıt donduranlar dikkate alınmamaktadır.

**Hesaplama Yöntemi:** Normal süresi içerisinde mezun olan öğrenci sayısının, normal süresi içerisinde mezun olması gereken öğrenci sayısına oranıdır.

**Verinin Kaynağı:** Öğrenci Bilgi Sistemi

**Sorumlu İdare:** Öğrenci İşleri Daire Başkanlığı

Performans Göstergesi	Ölçü Birimi	2020	2021 Planlanan	2021 YS Gerç. Tahmini	2022 Hedef	2023 Tahmin	2024 Tahmin
4- Fen bilimleri kontenjan doluluk oranı	Oran	0,67	0,67	0,6	0,57	0,57	0,57

**Göstergeye İlişkin Açıklama:** Açıköğretim ve uzaktan eğitim programları ile özel yetenek sınavıyla öğrenci alan programlar değerlendirmeye dâhil değildir. Önlisans ve lisans verileri tümleşiktir.

**Hesaplama Yöntemi:** Fen bilimleri alanındaki akademik birimlere kayıt yaptıran toplam öğrenci sayısının eğitim bilimleri alanındaki toplam kontenjan sayısına oranlanmasını ifade eder. Veriler tümleşiktir.

**Verinin Kaynağı:** Öğrenci Bilgi Sistemi

**Sorumlu İdare:** Öğrenci İşleri Daire Başkanlığı

Performans Göstergesi	Ölçü Birimi	2020	2021 Planlanan	2021 YS Gerç. Tahmini	2022 Hedef	2023 Tahmin	2024 Tahmin
5- Kütüphanede bulunan basılı ve elektronik kaynak sayısı	Sayı	104.160	106.000	111.761	115.000	120.000	130.000

**Göstergeye İlişkin Açıklama:** Kütüphane Bilgi Belge Otomasyonu

**Hesaplama Yöntemi:** Kütüphanedeki toplam kaynak sayısıdır.

**Verinin Kaynağı:** Üniversitemiz yerleşkelerindeki kütüphanelerde yer alan basılı ve elektronik kaynakların toplam sayısını ifade eder.

**Sorumlu İdare:** Kütüphane ve Dokümantasyon Daire Başkanlığı

Performans Göstergesi	Ölçü Birimi	2020	2021 Planlanan	2021 YS Gerç. Tahmini	2022 Hedef	2023 Tahmin	2024 Tahmin
6- Kütüphanede bulunan öğrenci başına düşen basılı ve elektronik kaynak sayısı	Sayı	12,33	12,35	12,33	12,4	12,7	13

**Göstergeye İlişkin Açıklama:** İlgili yılda kütüphanede bulunan basılı kitap ve elektronik kaynak sayısının ilgili eğitim ve öğretim yılındaki açıköğretim ve uzaktan eğitim hariç toplam öğrenci sayısına oranıdır.

**Hesaplama Yöntemi:** Kütüphanede bulunan kaynak sayısının toplam öğrenci sayısına oranıdır.

**Verinin Kaynağı:** Kütüphane Bilgi Belge Otomasyonu

**Sorumlu İdare:** Kütüphane ve Dokümantasyon Daire Başkanlığı

Performans Göstergesi	Ölçü Birimi	2020	2021 Planlanan	2021 YS Gerç. Tahmini	2022 Hedef	2023 Tahmin	2024 Tahmin
7- Kütüphaneden yararlanan kişi sayısı	Sayı	137.353	100.000	205.049	200.000	210.000	220.000

**Göstergeye İlişkin Açıklama:** İç ve dış paydaşların tamamı dikkate alınmaktadır.

**Hesaplama Yöntemi:** Kütüphane ziyaretçi sayısı ile kaynak ödünç alan sayısının toplamıdır. Veriler tümleşiktir.

**Verinin Kaynağı:** Kütüphane ve Dokümantasyon Daire Başkanlığı

**Sorumlu İdare:** Kütüphane ve Dokümantasyon Daire Başkanlığı

Performans Göstergesi	Ölçü Birimi	2020	2021 Planlanan	2021 YS Gerç. Tahmini	2022 Hedef	2023 Tahmin	2024 Tahmin
8- Lisansüstü öğrencilerin toplam öğrenciler içindeki payı	Oran	0,12	0,12	0,12	0,12	0,12	0,12

**Göstergeye İlişkin Açıklama:** Girişimcilik ve yenilikçilik kültürünü geliştirmeyi hedefleyen Üniversitemizde, lisansüstü programlardaki öğrencilerin toplam öğrencilere oranı takip edilecektir

**Hesaplama Yöntemi:** Lisansüstü programlara kayıtlı aktif öğrencilerin toplam aktif öğrencilere bölünmesini ifade eder.

**Verinin Kaynağı:** Öğrenci Bilgi Sistemi

**Sorumlu İdare:**

Performans Göstergesi	Ölçü Birimi	2020	2021 Planlanan	2021 YS Gerç. Tahmini	2022 Hedef	2023 Tahmin	2024 Tahmin
9- Öğrenci başına düşen eğitim alanı	Metrekare	8,43	2,08	3,2	3,2	3,2	3,2

**Göstergeye İlişkin Açıklama:** Eğitim öğretim altyapısının gelişimi izlenecektir.

**Hesaplama Yöntemi:** Toplam eğitim alanının toplam öğrenci sayısına oranlanmasıdır. Veriler tümleşiktir.

**Verinin Kaynağı:** Öğrenci Bilgi Sistemi, MEKSİS

**Sorumlu İdare:** Öğrenci İşleri Daire Başkanlığı

Performans Göstergesi	Ölçü Birimi	2020	2021 Planlanan	2021 YS Gerç. Tahmini	2022 Hedef	2023 Tahmin	2024 Tahmin
10- Öğrenci başına düşen kapalı alan	Metrekare	9,32	9,32	11,5	11,4	11,5	11,5

**Göstergeye İlişkin Açıklama:** Üniversitemizin altyapı imkânları takip edilecektir.

**Hesaplama Yöntemi:** Toplam kapalı alanın toplam öğrenci sayısına oranlanmasıdır. Veriler tümleşiktir.

**Verinin Kaynağı:** Öğrenci Bilgi Sistemi, MEKSİS

**Sorumlu İdare:** Öğrenci İşleri Daire Başkanlığı



Performans Göstergesi	Ölçü Birimi	2020	2021 Planlanan	2021 YS Gerç. Tahmini	2022 Hedef	2023 Tahmin	2024 Tahmin
11- Öğrenci değişim programlarından yararlanan öğrencilerin oranı	Oran	0,04	0	0	0,04	0,05	0,06

**Göstergeye İlişkin Açıklama:** İlgili eğitim ve öğretim yılında Farabi, Mevlana, Erasmus+ vb. ulusal ve uluslararası değişim programları veya üniversiteler arasındaki iş birliği protokollerinden yararlanan önlisans, lisans ve lisansüstü öğrenci sayısının toplam öğrenci sayısına oranıdır. Üniversitemizin uluslararasılaşmasına katkı sağlayacaktır.

**Hesaplama Yöntemi:** Değişimden yararlanan öğrenci sayısının toplam öğrenci sayısına oranıdır. Veriler tümleşiktir.

**Verinin Kaynağı:** Farabi Değişim Programı Koordinatörlüğü, Erasmus Kurum Koordinatörlüğü, Mevlana Değişim Programı Kurum Koordinatörlüğü, Öğrenci Bilgi Sistemi  
**Sorumlu İdare:** Öğrenci İşleri Daire Başkanlığı

Performans Göstergesi	Ölçü Birimi	2020	2021 Planlanan	2021 YS Gerç. Tahmini	2022 Hedef	2023 Tahmin	2024 Tahmin
12- Öğretim üyesi başına düşen öğrenci sayısı	Sayı	52	42	43	40	36	33

**Göstergeye İlişkin Açıklama:** Öğretim üyesi tanımı, prof. dr., doç. dr. ve dr. ögr. üyesini kapsamaktadır.

**Hesaplama Yöntemi:** Toplam öğrenci sayısının öğretim üyesi sayısına bölünmesidir. Tümleşik veridir.

**Verinin Kaynağı:** Personel Bilgi Sistemi  
**Sorumlu İdare:** Personel Daire Başkanlığı

Performans Göstergesi	Ölçü Birimi	2020	2021 Planlanan	2021 YS Gerç. Tahmini	2022 Hedef	2023 Tahmin	2024 Tahmin
13- Sağlık bilimleri kontenjan doluluk oranı	Oran	1	1	1	1	1	1

**Göstergeye İlişkin Açıklama:** Açıköğretim ve uzaktan eğitim programları ile özel yetenek sınavıyla öğrenci alan programlar değerlendirmeye dâhil değildir. Önlisans ve lisans verileri tümleşiktir.

**Hesaplama Yöntemi:** Sağlık bilimleri alanındaki akademik birimlere kayıt yaptıran toplam öğrenci sayısının eğitim bilimleri alanındaki toplam kontenjan sayısına oranlanmasını ifade eder. Tümleşik veridir.

**Verinin Kaynağı:** Öğrenci Bilgi Sistemi  
**Sorumlu İdare:** Öğrenci İşleri Daire Başkanlığı

Performans Göstergesi	Ölçü Birimi	2020	2021 Planlanan	2021 YS Gerç. Tahmini	2022 Hedef	2023 Tahmin	2024 Tahmin
14- Sosyal bilimler kontenjan doluluk oranı	Oran	0,9	0,8	0,86	0,85	0,83	0,8

**Göstergeye İlişkin Açıklama:** Açıköğretim ve uzaktan eğitim programları ile özel yetenek sınavıyla öğrenci alan programlar değerlendirmeye dâhil değildir. Önlisans ve lisans verileri tümleşiktir.

**Hesaplama Yöntemi:** Sosyal bilimler alanındaki akademik birimlere kayıt yaptıran toplam öğrenci sayısının eğitim bilimleri alanındaki toplam kontenjan sayısına oranlanmasını ifade eder. Tümleşik veridir.

**Verinin Kaynağı:** Öğrenci Bilgi Sistemi

**Sorumlu İdare:** Öğrenci İşleri Daire Başkanlığı

Performans Göstergesi	Ölçü Birimi	2020	2021 Planlanan	2021 YS Gerç. Tahmini	2022 Hedef	2023 Tahmin	2024 Tahmin
15- Teknokent veya Teknoloji Transfer Ofisi (TTO) projelerine katılan öğrenci sayısı	Sayı	0	0	0	5	7	9

**Göstergeye İlişkin Açıklama:** Birden fazla projeye katılan öğrenci her proje için ayrı ayrı değerlendirilecektir. Daha önce başlayan ve ilgili yılda devam eden projeler değerlendirmeye dâhildir.

**Hesaplama Yöntemi:** İlgili yılda Teknokent veya Teknoloji Transfer Ofisi (TTO) tarafından yürütülen projelere katılan önlisans, lisans ve lisansüstü öğrencilerin toplam sayısıdır. Tümleşik veridir.

**Verinin Kaynağı:** Birimler

**Sorumlu İdare:** Strateji Geliştirme Daire Başkanlığı

Performans Göstergesi	Ölçü Birimi	2020	2021 Planlanan	2021 YS Gerç. Tahmini	2022 Hedef	2023 Tahmin	2024 Tahmin
16- Uluslararası kuruluşlarla ortak uygulanan eğitim programı sayısı	Sayı	0	0	0	0	1	0

**Göstergeye İlişkin Açıklama:** Yükseköğretim Kurumlarının Yurt Dışı Yükseköğretim Kurumlarıyla Ortak Eğitim Öğretim Programlarına Dair Yönetmelik kapsamındaki uygulamalar dikkate alınmaktadır.

**Hesaplama Yöntemi:** Yükseköğretim Kurulu tarafından tanınan, yurt dışında yükseköğretim kurumları ile müştereken yürütülen eğitim ve öğretim programlarının toplamıdır. Veriler tümleşiktir.

**Verinin Kaynağı:** Birimler

**Sorumlu İdare:** Öğrenci İşleri Daire Başkanlığı

Performans Göstergesi	Ölçü Birimi	2020	2021 Planlanan	2021 YS Gerç. Tahmini	2022 Hedef	2023 Tahmin	2024 Tahmin
17- Yabancı dilde eğitim veren program sayısı	Sayı	2	2	5	5	5	5

**Göstergeye İlişkin Açıklama:** Yükseköğretim Kurumlarında Yabancı Dil Öğretimi Ve Yabancı Dille Öğretim Yapılmasında Uyulacak Esaslara İlişkin Yönetmelik kapsamındaki uygulamalar dikkate alınmaktadır.

**Hesaplama Yöntemi:** Yabancı dilde eğitim veren program sayısının toplamıdır. Veriler tümleşiktir.

**Verinin Kaynağı:** Öğrenci Bilgi Sistemi

**Sorumlu İdare:** Öğrenci İşleri Daire Başkanlığı

Performans Göstergesi	Ölçü Birimi	2020	2021 Planlanan	2021 YS Gerç. Tahmini	2022 Hedef	2023 Tahmin	2024 Tahmin
18- Yabancı uyruklu akademisyen sayısı	Sayı	4	4	4	3	3	3

**Göstergeye İlişkin Açıklama:** İlgili eğitim ve öğretim yılında üniversitede istihdam edilen yabancı uyruklu öğretim üyesi sayısı (profesör, doçent ve dr. öğretim üyesi) ile doktoralı yabancı uyruklu araştırmacı, öğretim görevlisi ve araştırma görevlisi sayısıdır. Erasmus+, Mevlana vb. değişim programları veya üniversiteler arasındaki iş birliği protokolleri kapsamında hareketliliğe katılan öğretim elemanları değerlendirmeye dâhil değildir. Doktora diplomasına sahip olmayan öğretim görevlisi, araştırma görevlisi ve araştırmacı verisi değerlendirmeye dâhil değildir. Araştırma projesi yürüten araştırmacı sayısı değerlendirmeye dâhildir. Üniversite bünyesinde istihdam edilmeyen araştırmacılar değerlendirmeye dâhil değildir. Erasmus+, Mevlana vb. değişim programları veya üniversiteler arasındaki iş birliği protokolleri kapsamında hareketliliğe katılan araştırmacılar değerlendirmeye dâhil değildir.

**Hesaplama Yöntemi:** Yabancı uyruklu akademisyen sayısının toplamıdır. Veriler tümleşiktir.

**Verinin Kaynağı:** Personel Bilgi Sistemi

**Sorumlu İdare:** Öğrenci İşleri Daire Başkanlığı

Performans Göstergesi	Ölçü Birimi	2020	2021 Planlanan	2021 YS Gerç. Tahmini	2022 Hedef	2023 Tahmin	2024 Tahmin
19- Yabancı uyruklu öğrenci sayısı	Sayı	662	700	450	460	470	480

**Göstergeye İlişkin Açıklama:** İlgili eğitim ve öğretim yılında önlisans, lisans ve lisansüstü programlara kayıtlı yabancı uyruklu öğrenci sayısıdır.

Mevlana, Erasmus+ vb. değişim programları veya üniversiteler arasındaki iş birliği protokolleri kapsamında hareketliliğe katılan öğrenciler değerlendirmeye dâhil değildir.

**Hesaplama Yöntemi:** Yabancı uyruklu öğrencilerin toplam sayısıdır. Tümleşik veridir.

**Verinin Kaynağı:** Öğrenci Bilgi Sistemi

**Sorumlu İdare:** Öğrenci İşleri Daire Başkanlığı

Performans Göstergesi	Ölçü Birimi	2020	2021 Planlanan	2021 YS Gerç. Tahmini	2022 Hedef	2023 Tahmin	2024 Tahmin
20- Yan dal ve çift ana dal programından mezun olanların toplam mezun sayısına oranı	Oran	0	0	0	0	0	0

**Göstergeye İlişkin Açıklama:** Yükseköğretim Kurumlarında Önlisans ve Lisans Düzeyindeki Programlar Arasında Geçiş, Çift Anadal, Yan Dal ile Kurumlar Arası Kredi Transferi Yapılması Esaslarına İlişkin Yönetmelik kapsamındaki uygulamalar dikkate alınmaktadır.

**Hesaplama Yöntemi:** Yan dal ve çift anadal programlarında mezun olan öğrenci sayısının toplan mezun öğrenci sayısına bölümünü ifade eder. Tümüleşik veridir.

**Verinin Kaynağı:** Öğrenci Bilgi Sistemi

**Sorumlu İdare:** Öğrenci İşleri Daire Başkanlığı

#### Alt Program Kapsamında Yürütülecek Faaliyet Maliyetleri

Faaliyetler	2021 Bütçe	2021 Harcama Haziran	2022 Bütçe	2023 Tahmin	2024 Tahmin
<b>Doktora ve Tıpta Uzmanlık Eğitimi</b>	<b>3.395.000</b>	<b>2.833.944</b>	<b>5.325.000</b>	<b>6.168.000</b>	<b>6.882.000</b>
Bütçe İçi	3.395.000	2.833.944	5.325.000	6.168.000	6.882.000
Bütçe Dışı	0	0	0	0	0
<b>Lisans Öğrencilerine Yönelik Burs Hizmetleri</b>	<b>0</b>	<b>32.800</b>	<b>0</b>	<b>0</b>	<b>0</b>
Bütçe İçi	0	32.800	0	0	0
Bütçe Dışı	0	0	0	0	0
<b>Yükseköğretim Kurumları Bilgi ve Kültürel Kaynaklar ile Sportif Altyapının Geliştirilmesi Hizmetleri</b>	<b>1.766.000</b>	<b>519.607</b>	<b>2.304.000</b>	<b>1.859.000</b>	<b>2.071.000</b>
Bütçe İçi	1.766.000	519.607	2.304.000	1.859.000	2.071.000
Bütçe Dışı	0	0	0	0	0
<b>Yükseköğretim Kurumları Birinci Öğretim</b>	<b>113.882.000</b>	<b>63.832.693</b>	<b>167.207.000</b>	<b>191.985.000</b>	<b>212.968.000</b>
Bütçe İçi	113.882.000	63.832.693	167.207.000	191.985.000	212.968.000
Bütçe Dışı	0	0	0	0	0
<b>Yükseköğretim Kurumları İkinci Öğretim</b>	<b>3.107.000</b>	<b>779.085</b>	<b>3.490.000</b>	<b>3.753.000</b>	<b>4.017.000</b>
Bütçe İçi	3.107.000	779.085	3.490.000	3.753.000	4.017.000
Bütçe Dışı	0	0	0	0	0
<b>Yükseköğretim Kurumları Tezsiz Yüksek Lisans</b>	<b>0</b>	<b>626.450</b>	<b>0</b>	<b>0</b>	<b>0</b>
Bütçe İçi	0	626.450	0	0	0
Bütçe Dışı	0	0	0	0	0
<b>TOPLAM</b>	<b>122.150.000</b>	<b>68.624.580</b>	<b>178.326.000</b>	<b>203.765.000</b>	<b>225.938.000</b>
Bütçe İçi	122.150.000	68.624.580	178.326.000	203.765.000	225.938.000
Bütçe Dışı	0	0	0	0	0

## **Faaliyetlere İlişkin Açıklamalar:**

### **Doktora Öğrencilerine Yönelik Burs Hizmetleri**

2547 sayılı Yükseköğretim Kanunu'nun 10'uncu maddesi kapsamında Yükseköğretim Kurulu tarafından belirlenen süreç ve aktarılan kaynak doğrultusunda yürütülen işlemleri kapsamaktadır. Bu faaliyet Ülkemizin öncelikli alanlarında doktoralı insan kaynağına olan ihtiyacın karşılanması için yürütülecektir.

### **Doktora ve Tıpta Uzmanlık Eğitimi**

2547 sayılı Yükseköğretim Kanunu'nun 12'nci maddesi kapsamında bu faaliyet, enstitülerin kadrolarında yer alan personelin aylık ve prim ödemelerini kapsamaktadır. Bu faaliyet ile araştırma ve geliştirme hizmetlerinin kalitesinin artırılması sağlanacaktır.

### **Fen ve Mühendislik Bilimleri Öğrencilerinin Uygulamalı Eğitimi**

2547 sayılı Yükseköğretim Kanunu'nun 12'nci maddesi gereğince, Fen ve Mühendislik Bilimleri öğrencilerinin uygulamalı eğitim niteliğindeki iş, işlem ve süreçlere yönelik giderleri bu faaliyet altında izlenecektir.

### **Lisans Öğrencilerine Yönelik Burs Hizmetleri**

2547 sayılı Yükseköğretim Kanunu'nun 10'uncu maddesi gereğince; Yükseköğretim Kurulu tarafından Ülkenin ekonomik ve sosyal gelişimi ile refahı için önemli olan alanlara öncelik tanınmak suretiyle belirlenen Devlet yükseköğretim kurumlarındaki lisans programlarına ilk üç sırada yerleşen ve kayıt yaptıran öğrencilere verilecek destek bursları niteliğindeki iş, işlem ve süreçlere yönelik giderleri bu faaliyet altında izlenecektir.

### **Yabancı Uyruklu Öğrenci Programı Kapsamında Yürütülen Hizmetler**

2547 sayılı Yükseköğretim Kanunu'nun 45'inci maddesi kapsamında Üniversitemizde eğitim öğretim gören yabancı uyruklu öğrenciler için düzenlenen Türkçe kursları ile diğer çalışmaları kapsamaktadır. Bu faaliyet ile yabancı uyruklu öğrencilerimizin Üniversitemize ve Ülkemize uyum süreci hızlandırılacaktır.

### **Yükseköğretim Kurumları Açıköğretim**

2547 sayılı Kanun'un 12'nci maddesinin (d) ve (f) fıkraları ile 43'üncü maddesinin (e) fıkrası gereğince, Üniversitemizdeki açık öğretime ilişkin iş, işlem ve süreçlere yönelik giderler bu faaliyet altında izlenecektir.

### **Yükseköğretim Kurumları Bilgi ve Kültürel Kaynaklar ile Sportif Altyapının Geliştirilmesi Hizmetleri**

2547 sayılı Yükseköğretim Kanunu'nun 12'nci maddesi kapsamında Üniversitemizin ve bölgenin ihtiyacı olan her türlü araştırmanın yapılabildiği ve üretilen bilginin paydaşlara sunulduğu bir merkez olmak amacıyla yürütülen iş ve işlemler, mal ve hizmet alımları ile personel giderleri faaliyetin kapsamını oluşturmaktadır.

### **Yükseköğretim Kurumları Birinci Öğretim**

2547 sayılı Yükseköğretim Kanunu'nun 12'nci maddesi kapsamında akademik birimlerdeki personelin aylık ve prim ödemeleri ile mal ve hizmet alımlarını kapsamaktadır. Nitelikli insan kaynağı yetiştirmek için akademik birimler tarafından eğitim öğretim hizmetleri yürütülecektir.

### **Yükseköğretim Kurumları İkinci Öğretim**

Bu faaliyet 3843 sayılı Yükseköğretim Kurumlarında İkili Öğretim Yapılması, 2547 Sayılı Yükseköğretim Kanununun Bazı Maddelerinin Değiştirilmesi ve Bu Kanuna Bir Ek Madde Eklenmesi Hakkında Kanun kapsamında akademik birimlerdeki personelin ek çalışma karşılıklarını oluşturmaktadır. Nitelikli insan kaynağı yetiştirmek için akademik birimler tarafından eğitim öğretim hizmetleri yürütülecektir.

### **Yükseköğretim Kurumları Tezsiz Yüksek Lisans**

2547 sayılı Yükseköğretim Kanunu'nun ek 27'nci maddesi kapsamındaki bu faaliyet tezsiz yüksek lisans programlarının yürütülmesi için personel giderleri ile mal ve hizmet alımlarından oluşmaktadır. Nitelikli insan kaynağı yetiştirmek için akademik birimler tarafından eğitim öğretim hizmetleri yürütülecektir.

### **Yükseköğretim Kurumları Uluslararası Ortak Eğitim ve Öğretim Programı**

2547 sayılı Yükseköğretim Kanun'un 43'üncü maddesinin birinci fıkrasının (d) bendi ile 50'nci ve 65'inci maddeleri uyarınca; Yükseköğretim Kurulu tarafından tanınan yurt dışındaki yükseköğretim

kurumlarıyla güçlü taraflarını bir araya getirmek suretiyle eğitim ve öğretimde işbirliği yaparak ve öğrencilere bu kurumların sahip olduğu akademik standartlar çerçevesinde en iyi eğitim ve öğretim imkânı sağlayarak ortak diploma vermeye yönelik program açılması veya yükseköğretim kurumlarının mevcut programlarında kayıtlı öğrencilerin yurt dışındaki yükseköğretim kurumlarında eğitim görmek suretiyle ortak diploma almalarına ilişkin iş, işlem ve süreçlere yönelik giderleri bu faaliyet altında izlenecektir.

### **Yükseköğretim Kurumları Uzaktan Eğitim**

2547 sayılı Kanun'un 44 ve 46'ncı maddesi gereğince, Üniversitemizdeki uzaktan eğitime ilişkin iş, işlem ve süreçlere yönelik giderler bu faaliyet altında izlenecektir.

### **Yükseköğretim Kurumları Yaz Okulları**

2547 sayılı Yükseköğretim Kanun'un ek 26'ncı maddesi uyarınca; yaz okullarına ilişkin iş, işlem ve süreçlere yönelik giderleri bu faaliyet altında izlenecektir.

**Alt Program Adı:** ÖĞRETİM ELEMANLARINA SAĞLANAN BURS VE DESTEKLER

**Gerekeç ve Açıklamalar**

Stratejik Plan'da yer alan hedef ve stratejilerimizden olan eğitim ve öğretimde kaliteyi yükselterek eğitim seviyesini uluslararası düzeyde rekabet edebilir seviyeye çıkarmak amacıyla eğitimler verilmesi, temel yetkinliklerin güçlendirilmesi, yükseköğretimde evrensel kalite standartlarının yakalanması, başarı odaklı, motivasyonu yüksek, dinamik bir akademik kadro oluşturulması amacıyla güçlü akademik bir kadro oluşturulmasına yönelik hizmetler yürütülmektedir.

### **Alt Program Hedefi:**

Alanında yetkin, araştırmacı, bilgi üreten ve aktaran akademisyenler yetiştirilmesi

### **Performans Göstergeleri**

Performans Göstergesi	Ölçü Birimi	2020	2021 Planlanan	2021 YS Gerç. Tahmini	2022 Hedef	2023 Tahmin	2024 Tahmin
1- SCI, SCI-Expanded, SSCI ve AHCI kapsamındaki dergilerde öğretim elemanı başına düşen yayın sayısı	Sayı	0,41	0,5	0,46	0,47	0,47	0,47

**Göstergeye İlişkin Açıklama:** SCI, SCI-Expanded, SSCI ve AHCI endeksli dergilerde (ESCI dâhil) kurum adresli yayımlanan toplam yayın sayısının, toplam öğretim elemanı sayısına oranıdır. Üniversitemiz öğretim elemanlarının yayımladıkları ortak yazarlı yayınlar tek bir yayın olarak değerlendirilecektir. Farklı üniversitelerden öğretim elemanlarının işbirliği ile yayımladıkları ortak yayınlar her üniversite için ayrı ayrı değerlendirilecektir.

Sadece makale ve derlemeler değerlendirmeye dâhildir.

**Hesaplama Yöntemi:** SCI, SCI-Expanded, SSCI ve AHCI endeksli dergilerde (ESCI dâhil) toplan yayın sayısının, toplam öğretim elemanı sayısına oranlanmasıdır. Veriler tümleşiktir.

**Verinin Kaynağı:** Veri tabanları

**Sorumlu İdare:** Strateji Geliştirme Daire Başkanlığı

Performans Göstergesi	Ölçü Birimi	2020	2021 Planlanan	2021 YS Gerç. Tahmini	2022 Hedef	2023 Tahmin	2024 Tahmin
2- Araştırma bursundan yararlanan öğrenci sayısı	Sayı	9	10	38	38	40	50

**Göstergeye İlişkin Açıklama:** İlgili yılda TÜBİTAK tarafından öğrenci, öğretim elemanı ve araştırmacılara lisans, lisansüstü ve doktora sonrası verilen ulusal ve uluslararası araştırma

bursu sayıdır. Lisansüstü programlara kayıtlı olan öğrencilerine verilen eğitim bursları değerlendirmeye dâhildir. Lisans programlarına kayıtlı olan öğrencilerine verilen eğitim bursları değerlendirmeye dâhil değildir. Mezkûr yılda kabul edilen başvurular değil yararlanılan toplam araştırma bursu sayısı dikkate alınacaktır. TÜBİTAK BİDEB 2209-A, 2209-B, 2210, 2211,2214-A, 2216, 2218, 2219, 2221, 2232, 2236, 2244 destek programları değerlendirmeye dâhildir.

**Hesaplama Yöntemi:** Araştırma bursundan yararlanan öğrenci sayısının toplamıdır. Veriler tümleşiktir.

**Verinin Kaynağı:** Birimler

**Sorumlu İdare:** Öğrenci İşleri Daire Başkanlığı

Performans Göstergesi	Ölçü Birimi	2020	2021 Planlanan	2021 YS Gerç. Tahmini	2022 Hedef	2023 Tahmin	2024 Tahmin
3- YÖK tarafından öncelikli alanlarında sağlanan burslardan yararlanan doktora öğrenci sayısı	Sayı	0	1	0	1	1	1

**Göstergeye İlişkin Açıklama:** İlgili yılda YÖK 100/2000 Doktora Programı kapsamında burs alan toplam öğrenci sayıdır.

**Hesaplama Yöntemi:** Öncelikli alan burslarından yararlanan toplam öğrenci sayıdır. Veriler tümleşiktir.

**Verinin Kaynağı:** Birimler

**Sorumlu İdare:** Strateji Geliştirme Daire Başkanlığı

Performans Göstergesi	Ölçü Birimi	2020	2021 Planlanan	2021 YS Gerç. Tahmini	2022 Hedef	2023 Tahmin	2024 Tahmin
4- Yükseköğretim Kurulu, Türkiye Bilimler Akademisi ve TÜBİTAK bilim, teşvik ve sanat ödülleri sayısı	Sayı	0	0	0	1	1	1

**Göstergeye İlişkin Açıklama:** İlgili yılda Üniversitemiz öğretim elemanlarının aldığı Yükseköğretim Kurulu (YÖK), Türkiye Bilimler Akademisi (TÜBA), Türkiye Bilimsel ve Teknolojik Araştırma Kurumu (TÜBİTAK) bilim, teşvik ve sanat ödüllerinin sayısıdır. TÜBİTAK Yayın Teşvik Ödülleri değerlendirmeye dâhil değildir.

**Hesaplama Yöntemi:** Tümleşik Veri

**Verinin Kaynağı:** Birimler

**Sorumlu İdare:** Strateji Geliştirme Daire Başkanlığı

#### Alt Program Kapsamında Yürütülecek Faaliyet Maliyetleri

Faaliyetler	2021 Bütçe	2021 Harcama Haziran	2022 Bütçe	2023 Tahmin	2024 Tahmin
<b>TOPLAM</b>	<b>0</b>	<b>0</b>	<b>0</b>	<b>0</b>	<b>0</b>
Bütçe İçi	0	0	0	0	0
Bütçe Dışı	0	0	0	0	0

## **Faaliyetlere İlişkin Açıklamalar:**

### **Araştırma Görevlileri Yurtdışı Araştırma Bursu Hizmetleri**

2547 sayılı Yükseköğretim Kanunu'nun 10'uncu maddesi kapsamında; araştırma görevlilerinin yurt dışında yaptıkları akademik çalışmalar ile bu amaçla ayrılan kaynak, bu faaliyetin kapsamını oluşturmaktadır. Bu faaliyet ile nitelikli akademisyenlerin yetişmesi sağlanarak eğitimin kalitesi artırılabacaktır.

### **Öğretim Elemanları Yurtdışı Yabancı Dil Bursu Hizmetleri**

2547 sayılı Yükseköğretim Kanunu'nun 10'uncu maddesi kapsamında; doktora derecesine sahip araştırma görevlisi, öğretim görevlisi veya Dr. öğretim üyesi kadrolarında görev yapmakta olan öğretim elemanlarının, yabancı dil seviyesini yükseltmek için yurtdışında katıldıkları yabancı dil kursu giderlerinin desteklenmesi amacıyla verilecek burslara ilişkin iş, işlem ve süreçlere yönelik giderleri bu faaliyet altında izlenecektir.

### **Öğretim Üyesi Yetiştirme Programı ve Yurtdışı Destek Hizmetleri**

2547 sayılı Yükseköğretim Kanunu'nun 10'uncu maddesi kapsamında; Başarı odaklı, motivasyonu yüksek, dinamik bir akademik kadro için YÖK tarafından aktarılan kaynak ile yürütülen faaliyetleri kapsamaktadır. Bu faaliyet ile nitelikli akademisyenlerin yetişmesi sağlanarak eğitimin kalitesi artırılabacaktır.

### **Alt Program Adı: YÜKSEKÖĞRETİMDE ÖĞRENCİ YAŞAMI**

#### **Gerekçe ve**

#### **Açıklamalar**

Kalkınma Planı'nda yer alan, "549.2.Tüm eğitim kademelerinde öğrencilerin ilgi ve yeteneklerine uygun tasarım ve beceri atölyeleri kurulacaktır.", "550.1.Öğrencilerin akademik ve sosyal gelişimleri için destek programları uygulanacaktır.", "558.3.Öğrencilerin bilimsel, kültürel, sanatsal, sportif ve toplum hizmeti alanlarındaki etkinliklere katılımları desteklenecek, öğrenci yeterliliği üzerindeki etkisi izlenecektir." ve "779.4.Üniversite öğrencilerinin gönüllülük ve STK faaliyetlerine katılımı ile STK'lerde staj imkânlarının kolaylaştırılması teşvik edilecektir." hedeflerine yönelik olarak Üniversitemiz öğrencilerinin memnuniyetlerinin artırılması, kariyerlerinin planlanması ve geliştirilmesi, yerleşkelerin yaşanabilirliğinin artırılması, öğrencilerin kişisel, sosyal ve kültürel olarak donanımlı hale getirilmesi, toplumsal farkındalıklarının artırılmasını sağlamaya yönelik hizmetler yürütülmektedir.

### **Alt Program Hedefi:**

Yükseköğretim öğrencilerine sunulan beslenme ve barınma hizmetlerinin kalitesinin artırılması; öğrencilerin kişisel ve sosyal gelişimi desteklenerek yaşam kalitesinin yükseltilmesi

## **Performans Göstergeleri**

<b>Performans Göstergesi</b>	<b>Ölçü Birimi</b>	<b>2020</b>	<b>2021 Planlanan</b>	<b>2021 YS Gerç. Tahmini</b>	<b>2022 Hedef</b>	<b>2023 Tahmin</b>	<b>2024 Tahmin</b>
1- Barınma hizmetlerinden yararlanan öğrenci sayısı	Sayı	0	0	0	0	0	0



**Göstergeye İlişkin Açıklama:** Yükseköğretim Kurumları, Mediko-Sosyal Sağlık, Kültür ve Spor İşleri Dairesi Uygulama Yönetmeliği kapsamındaki uygulamalar dikkate alınmaktadır.

**Hesaplama Yöntemi:** Barınma hizmetlerinden yararlanan toplam öğrenci sayısıdır.

**Verinin Kaynağı:** Sağlık, Kültür ve Spor Daire Başkanlığı

**Sorumlu İdare:** Sağlık, Kültür ve Spor Daire Başkanlığı

Performans Göstergesi	Ölçü Birimi	2020	2021 Planlanan	2021 YS Gerç. Tahmini	2022 Hedef	2023 Tahmin	2024 Tahmin
2- Beslenme hizmetlerinden yararlanan öğrenci sayısı	Sayı	70.070	210.000	147.386	200.000	230.000	240.000

**Göstergeye İlişkin Açıklama:** Yükseköğretim Kurumları, Mediko-Sosyal Sağlık, Kültür ve Spor İşleri Dairesi Uygulama Yönetmeliği kapsamındaki uygulamalar dikkate alınmaktadır.

**Hesaplama Yöntemi:** Beslenme hizmetlerinden yararlanan toplam öğrenci sayısıdır.

**Verinin Kaynağı:** Yemekhane Otomasyonu

Sağlık, Kültür ve Spor Daire Başkanlığı

**Sorumlu İdare:** Sağlık, Kültür ve Spor Daire Başkanlığı

Performans Göstergesi	Ölçü Birimi	2020	2021 Planlanan	2021 YS Gerç. Tahmini	2022 Hedef	2023 Tahmin	2024 Tahmin
3- Öğrenci başına düşen sosyal donatı alanı	Metrekare	0,95	0,8	0,8	0,8	0,8	0,8

**Göstergeye İlişkin Açıklama:** Üniversitemizdeki sosyal nitelikte olan ve donatılmış alanlar ile aktif öğrenciler dikkate alınmaktadır.

**Hesaplama Yöntemi:** Toplam sosyal donatı alanının toplam öğrenci sayısına bölünmesini ifade eder. Tümüleşik veridir.

**Verinin Kaynağı:** Öğrenci Bilgi Sistemi, MEKSİS

**Sorumlu İdare:** Sağlık, Kültür ve Spor Daire Başkanlığı

Performans Göstergesi	Ölçü Birimi	2020	2021 Planlanan	2021 YS Gerç. Tahmini	2022 Hedef	2023 Tahmin	2024 Tahmin
4- Öğrenci kulüp ve topluluk sayısı	Sayı	78	74	87	90	92	94

**Göstergeye İlişkin Açıklama:** Öğrencilerimizin ders dışı zamanlarında, ilgi duydukları sosyal, kültürel, bilimsel ve sanatsal faaliyetler ile spor ve beceri alanlarında, programlar sunmak, etkinlikler düzenlemek suretiyle oluşturdukları toplam topluluk sayısını ifade eder.

**Hesaplama Yöntemi:** Öğrenci topluluklarının toplam sayısıdır.

**Verinin Kaynağı:** Per-Bis

**Sorumlu İdare:** Sağlık, Kültür ve Spor Daire Başkanlığı

Performans Göstergesi	Ölçü Birimi	2020	2021 Planlanan	2021 YS Gerç. Tahmini	2022 Hedef	2023 Tahmin	2024 Tahmin
5- Sosyal, kültürel ve sportif faaliyet sayısı	Sayı	67	100	40	45	50	55

**Göstergeye İlişkin Açıklama:** Öğrencilerimizin toplumsal ve kültürel gelişmelerine katkı sağlanacak, beden ve ruh sağlığını korunacak, onları Üniversitenin kurumsal kimliğine uygun araştırmacı ve yaratıcı niteliklere sahip olarak yetiştirebilecek, bütçe olanakları çerçevesinde

fırsatlar sağlayarak dinlenme ve boş zamanlarını değerlendirme gibi sosyal gereksinimlerini karşılayacak sosyal, kültürel ve sportif faaliyet sayısıdır.

**Hesaplama Yöntemi:** Sosyal, kültürel ve sportif faaliyet sayısı toplamıdır.

**Verinin Kaynağı:** Per-Bis

**Sorumlu İdare:** Sağlık, Kültür ve Spor Daire Başkanlığı

Performans Göstergesi	Ölçü Birimi	2020	2021 Planlanan	2021 YS Gerç. Tahmini	2022 Hedef	2023 Tahmin	2024 Tahmin
6- Yükseköğretimde öğrenci başına barınma harcaması	TL	0	0	0	0	0	0

**Göstergeye İlişkin Açıklama:** 2547 sayılı Kanun'un 47'nci maddesi uyarınca, öğrencilerin barınma ihtiyaçlarına ilişkin yapılacak harcamaları kapsamakta olup yaşam kalitesi artırılabilecektir.

**Hesaplama Yöntemi:** Öğrencilere yapılan beslenme harcamasının toplam öğrenci sayısına oranını ifade eder. Veriler tümelektir

**Verinin Kaynağı:** Sağlık, Kültür ve Spor Daire Başkanlığı, Öğrenci Bilgi Sistemi

**Sorumlu İdare:** Sağlık, Kültür ve Spor Daire Başkanlığı

Performans Göstergesi	Ölçü Birimi	2020	2021 Planlanan	2021 YS Gerç. Tahmini	2022 Hedef	2023 Tahmin	2024 Tahmin
7- Yükseköğretimde öğrenci başına beslenme harcaması	TL	48,25	120	102	105	110	120

**Göstergeye İlişkin Açıklama:**

**Hesaplama Yöntemi:** -

**Verinin Kaynağı:** Lütfen detay ekranından kaynak ve yayınlama sıklığı bilgilerini giriniz!

**Sorumlu İdare:** Sağlık, Kültür ve Spor Daire Başkanlığı

Performans Göstergesi	Ölçü Birimi	2020	2021 Planlanan	2021 YS Gerç. Tahmini	2022 Hedef	2023 Tahmin	2024 Tahmin
8- Yükseköğretimde öğrenci yaşamından memnuniyet oranı	Oran	0,64	0,65	0,60	0,65	0,66	0,67

**Göstergeye İlişkin Açıklama:** Rektörlük Makamı onayı ile yürürlüğe konulan anketler dikkate alınmaktadır.

**Hesaplama Yöntemi:** Memnuniyet anketlerinin değerlendirilmesi sonucu oluşan oranı ifade eder.

**Verinin Kaynağı:** Sağlık, Kültür ve Spor Daire Başkanlığı

**Sorumlu İdare:** Sağlık, Kültür ve Spor Daire Başkanlığı

Performans Göstergesi	Ölçü Birimi	2020	2021 Planlanan	2021 YS Gerç. Tahmini	2022 Hedef	2023 Tahmin	2024 Tahmin
9- Yükseköğretimde öğrencilere sunulan sağlık hizmetinden yararlanan	Oran	0	0,01	0,02	0,03	0,04	0,05

öğrenci sayısının toplam							
öğrenci sayısına oranı							

**Göstergeye İlişkin Açıklama:** SKS bünyesindeki psikolojik danışma ve aile hekimliği hizmetlerinden yararlanan öğrenci sayısı dikkate alınmıştır. Üniversitemiz aracılığıyla öğrencilerimize sunulan sağlık hizmeti ölçülmek istenmektedir. Bu hizmet ile öğrencilerimizin temel ihtiyaçlarının karşılanması hedeflenmektedir

**Hesaplama Yöntemi:** Sağlık hizmetinden yararlanan öğrenci sayısının toplam öğrenci sayısına oranıdır. Veriler tümleşiktir.

**Verinin Kaynağı:** Sağlık, Kültür ve Spor Daire Başkanlığı, Öğrenci Bilgi Sistemi

**Sorumlu İdare:** Sağlık, Kültür ve Spor Daire Başkanlığı

### Alt Program Kapsamında Yürütülecek Faaliyet Maliyetleri

Faaliyetler		2021 Bütçe	2021 Harcama Haziran	2022 Bütçe	2023 Tahmin	2024 Tahmin
<b>Yükseköğretimde Hizmetleri</b>	<b>Barınma</b>	<b>5.000</b>	<b>0</b>	<b>5.000</b>	<b>5.000</b>	<b>5.000</b>
	Bütçe İçi	5.000	0	5.000	5.000	5.000
	Bütçe Dışı	0	0	0	0	0
<b>Yükseköğretimde Hizmetleri</b>	<b>Beslenme</b>	<b>2.052.000</b>	<b>17.180</b>	<b>2.322.000</b>	<b>2.520.000</b>	<b>2.718.000</b>
	Bütçe İçi	2.052.000	17.180	2.322.000	2.520.000	2.718.000
	Bütçe Dışı	0	0	0	0	0
<b>Yükseköğretimde Hizmetleri</b>	<b>Kültür ve Spor</b>	<b>320.000</b>	<b>60.057</b>	<b>363.000</b>	<b>392.000</b>	<b>421.000</b>
	Bütçe İçi	320.000	60.057	363.000	392.000	421.000
	Bütçe Dışı	0	0	0	0	0
<b>Yükseköğretimde Öğrenci Yaşamına İlişkin Diğer Hizmetler</b>		<b>517.000</b>	<b>104</b>	<b>635.000</b>	<b>728.000</b>	<b>809.000</b>
	Bütçe İçi	517.000	104	635.000	728.000	809.000
	Bütçe Dışı	0	0	0	0	0
<b>Yükseköğretimde Sağlık Hizmetleri</b>		<b>10.000</b>	<b>0</b>	<b>11.000</b>	<b>12.000</b>	<b>13.000</b>
	Bütçe İçi	10.000	0	11.000	12.000	13.000
	Bütçe Dışı	0	0	0	0	0
<b>T O P L A M</b>		<b>2.904.000</b>	<b>77.341</b>	<b>3.336.000</b>	<b>3.657.000</b>	<b>3.966.000</b>
	Bütçe İçi	2.904.000	77.341	3.336.000	3.657.000	3.966.000
	Bütçe Dışı	0	0	0	0	0

#### Faaliyetlere İlişkin Açıklamalar:

##### Yükseköğretimde Barınma Hizmetleri

2547 sayılı Kanun'un 47'nci maddesi uyarınca, öğrencilerin barınma ihtiyaçlarına ilişkin yapılacak harcamaları kapsamakta olup yaşam kalitesi artırılabacaktır.

##### Yükseköğretimde Beslenme Hizmetleri

2547 sayılı Kanun'un 47'nci maddesi uyarınca bu faaliyet, yemek hizmetine ilişkin giderleri kapsamaktadır. Üniversitemizde öğrencilerin dengeli ve sağlıklı beslenmelerine katkıda bulunmak, sağlıklı bir ortamda ve uygun fiyatla yemek hizmeti sunmak suretiyle öğrencilerin yaşam kalitesi artırılabacaktır.

##### Yükseköğretimde Kültür ve Spor Hizmetleri

2547 sayılı Kanun'un 47'nci maddesi uyarınca Üniversitemizde gerçekleştirilecek olan kültür ve spor hizmetlerine ilişkin giderler bu faaliyet kapsamındadır. Öğrencilerin ilgi alanlarına göre boş zamanlarını değerlendirmek, yeni ilgi alanları ile birlikte dinlenme ve eğlence alışkanlığı kazanmalarını sağlamak,

---

güzel sanatlarla ilgili faaliyetleri izlemelerini, isterlerse bu faaliyetlere katılmalarını da temin etmek faaliyetin katkıları arasındadır. Diğer bir katkısı ise spor hizmetleri olarak öğrencilerin ve çalışanların beden sağlıklarını korumak ve geliştirmek, onlara disiplinle çalışma alışkanlığı kazandırmak, spora ilgi duymalarını sağlamak, enerjilerini bu olumlu yöne yöneltmek, boş zamanlarını değerlendirmek için ilgi duydukları spor dalında çalışmalarını sağlamaktır.

---

#### **Yükseköğretimde Öğrenci Yaşamına İlişkin Diğer Hizmetler**

2547 sayılı Kanun'un 47'nci maddesi uyarınca bu faaliyet, kısmi zamanlı öğrencilere ilişkin giderler ile öğrencilerin yükseköğretimdeki yaşamlarını kolaylaştırmaya yönelik mal ve hizmet alımlarına ilişkin giderleri kapsamaktadır.

---

#### **Yükseköğretimde Sağlık Hizmetleri**

2547 sayılı Kanun'un 47'nci maddesi uyarınca öğrencilerin sağlık ihtiyaçlarına ilişkin mal ve hizmet alımlarını kapsamaktadır. Öğrencilerin beden ve ruh sağlığı hizmetleri sunmak suretiyle öğrencilerin yaşam kalitesi artırılabacaktır.

---

**FAALİYET MALİYETLERİ TABLOSU**

<b>İdare Adı</b>	KARAMANOĞLU MEHMETBEY ÜNİVERSİTESİ
<b>Program Adı</b>	ARAŞTIRMA, GELİŞTİRME VE YENİLİK
<b>Alt Program Adı</b>	YÜKSEKÖĞRETİMDE BİLİMSEL ARAŞTIRMA VE GELİŞTİRME
<b>Alt Program Hedefi</b>	Yükseköğretim kurumlarında inovasyon amaçlı bilimsel çalışmaların arttırılması
<b>Faaliyet Adı</b>	Yükseköğretim Kurumlarının Bilimsel Araştırma Projeleri
<b>Açıklama</b>	2547 sayılı Yükseköğretim Kanunu'nun 4'üncü maddesinin birinci fıkrasının (c) bendi kapsamında akademik birimler tarafından yürütülen TÜBİTAK, SAN-TEZ, AB ve BAP gibi bilimsel araştırma projeleri, faaliyetin kapsamını oluşturmaktadır. Alanında bilime katkı yapması, ülkenin teknolojik, ekonomik, sosyal ve kültürel kalkınmasına katkı sağlaması beklenen bilimsel içerikli, yükseköğretim kurumu içi ve/veya dışı, ulusal ve/veya uluslararası kurum ya da kuruluşların katılımlarıyla da yapılabilecek projeler ile bilim insanı yetiştirme ve araştırma altyapısı kurma ve geliştirme projeler geliştirilerek, bilgi üretilecek ve paydaşlara sunulacaktır.

EKONOMİK KOD	2021 Bütçe	2021 Harcama (Haziran)	2022 Bütçe	2023 Tahmin	2024 Tahmin
<i>Personel Giderleri</i>					
<i>Sosyal Güvenlik Kurumuna Devlet Primi Giderleri</i>					
<i>Mal ve Hizmet Alım Giderleri</i>	372.000	166.581	419.000	456.000	491.000
<i>Faiz Giderleri</i>					
<i>Cari Transferler</i>					
<i>Sermaye Giderleri</i>					
<i>Sermaye Transferleri</i>					
<i>Borç Verme</i>					
<b>BÜTÇE İÇİ TOPLAM KAYNAK</b>	<b>372.000</b>	<b>166.581</b>	<b>419.000</b>	<b>456.000</b>	<b>491.000</b>
<i>Döner Sermaye</i>					
<i>Özel Hesap</i>	2.000.000	1.230.750	2.950.000	3.000.000	3.100.000
<i>Diğer Bütçe Dışı Kaynak</i>					
<b>BÜTÇE DIŞI TOPLAM KAYNAK</b>	<b>2.000.000</b>	<b>1.230.750</b>	<b>2.950.000</b>	<b>3.000.000</b>	<b>3.100.000</b>
<b>FAALİYET MALİYETİ TOPLAMI</b>	<b>2.372.000</b>	<b>1.397.331</b>	<b>3.369.000</b>	<b>3.456.000</b>	<b>3.591.000</b>

**FAALİYET MALİYETLERİ TABLOSU**

<b>İdare Adı</b>	KARAMANOĞLU MEHMETBEY ÜNİVERSİTESİ
<b>Program Adı</b>	HAYAT BOYU ÖĞRENME
<b>Alt Program Adı</b>	YÜKSEKÖĞRETİM KURUMLARI SÜREKLİ EĞİTİM FAALİYETLERİ
<b>Alt Program Hedefi</b>	Toplumun tüm kesimlerine ihtiyaç duyduğu alanlarda eğitimler verilmesi, kamu kurum ve kuruluşları, özel sektör ve uluslararası kuruluşlarla işbirliğinin gelişmesine katkıda bulunulması
<b>Faaliyet Adı</b>	Toplum Hizmetine Sunulan Eğitim Programları, Kurs ve Seminerler
<b>Açıklama</b>	2547 sayılı Yükseköğretim Kanunu'nun 12'nci maddesi kapsamında Üniversitemiz tarafından topluma hizmet amacıyla yürütülen kurs, seminer vb. eğitimlerin verilmesi çalışmalarıdır. Üniversitemizde ön lisans, lisans ve lisansüstü programların dışında, eğitim verilen ve araştırma yapılan tüm alanlarda, Üniversitemizin ve diğer kamu ve özel kişi, kurum ve kuruluşların hizmet içi eğitim ve mesleki eğitim taleplerini karşılanacak, nitelikli iş bulma imkanı sağlayan sertifika programları düzenlenecek, kurumsal anlaşmalarla özel program ve paket eğitim programları sunulacak, gelişen ve sürekli değişen iş dünyasının çalışanlarına yeni teknolojileri tanıtılacak ve bu yönde bilgi ve becerilerin kazandırılacaktır. Ayrıca görsel, işitsel, uzaktan veya doğrudan eğitim modelleriyle daha geniş kesimlere eğitim verilmesini sağlanacak ve bu konularda yurtiçi ve yurtdışındaki kişi ve kuruluşlarla işbirliği yapılacaktır.

EKONOMİK KOD	2021 Bütçe	2021 Harcama (Haziran)	2022 Bütçe	2023 Tahmin	2024 Tahmin
<i>Personel Giderleri</i>					
<i>Sosyal Güvenlik Kurumuna Devlet Primi Giderleri</i>					
<i>Mal ve Hizmet Alım Giderleri</i>					
<i>Faiz Giderleri</i>					
<i>Cari Transferler</i>					
<i>Sermaye Giderleri</i>					
<i>Sermaye Transferleri</i>					
<i>Borç Verme</i>					
<b>BÜTÇE İÇİ TOPLAM KAYNAK</b>	<b>0</b>	<b>0</b>	<b>0</b>	<b>0</b>	<b>0</b>
<i>Döner Sermaye</i>	2.500.000	341.064	2.625.000	4.000.000	6.000.000
<i>Özel Hesap</i>					
<i>Diğer Bütçe Dışı Kaynak</i>					
<b>BÜTÇE DIŞI TOPLAM KAYNAK</b>	<b>2.500.000</b>	<b>341.064</b>	<b>2.625.000</b>	<b>4.000.000</b>	<b>6.000.000</b>
<b>FAALİYET MALİYETİ TOPLAMI</b>	<b>2.500.000</b>	<b>341.064</b>	<b>2.625.000</b>	<b>4.000.000</b>	<b>6.000.000</b>

**FAALİYET MALİYETLERİ TABLOSU**

<b>İdare Adı</b>	KARAMANOĞLU MEHMETBEY ÜNİVERSİTESİ
<b>Program Adı</b>	TEDAVİ EDİCİ SAĞLIK
<b>Alt Program Adı</b>	TEDAVİ HİZMETLERİ
<b>Alt Program Hedefi</b>	Tedavi edici sağlık hizmetinin erişilebilir ve etkili olarak sunulmasının sağlanması
<b>Faaliyet Adı</b>	Ağız ve Diş Sağlığı Hizmetleri
<b>Açıklama</b>	2547 sayılı Yükseköğretim Kanunu'nun 12'nci maddesi kapsamında Üniversitemizdeki ağız ve diş sağlığı eğitimine ilişkin iş ve işlemler bu faaliyet altında izlenecektir.

EKONOMİK KOD	2021 Bütçe	2021 Harcama (Haziran)	2022 Bütçe	2023 Tahmin	2024 Tahmin
<i>Personel Giderleri</i>					
<i>Sosyal Güvenlik Kurumuna Devlet Primi Giderleri</i>					
<i>Mal ve Hizmet Alım Giderleri</i>					
<i>Faiz Giderleri</i>					
<i>Cari Transferler</i>			67.000	73.000	79.000
<i>Sermaye Giderleri</i>	4.000.000	928.263	4.000.000	4.356.000	4.690.000
<i>Sermaye Transferleri</i>					
<i>Borç Verme</i>					
<b>BÜTÇE İÇİ TOPLAM KAYNAK</b>	<b>4.000.000</b>	<b>928.263</b>	<b>4.067.000</b>	<b>4.429.000</b>	<b>4.769.000</b>
<i>Döner Sermaye</i>					
<i>Özel Hesap</i>					
<i>Diğer Bütçe Dışı Kaynak</i>					
<b>BÜTÇE DIŞI TOPLAM KAYNAK</b>					
<b>FAALİYET MALİYETİ TOPLAMI</b>	<b>4.000.000</b>	<b>928.263</b>	<b>4.067.000</b>	<b>4.429.000</b>	<b>4.769.000</b>

**FAALİYET MALİYETLERİ TABLOSU**

<b>İdare Adı</b>	KARAMANOĞLU MEHMETBEY ÜNİVERSİTESİ
<b>Program Adı</b>	YÜKSEKÖĞRETİM HİZMETLERİ
<b>Alt Program Adı</b>	ÖN LİSANS EĞİTİMİ, LİSANS EĞİTİMİ VE LİSANSÜSTÜ EĞİTİM
<b>Alt Program Hedefi</b>	Mesleki yeterlilik sahibi ve gelişime açık mezunlar yetiştirilmesi
<b>Faaliyet Adı</b>	Doktora ve Tıpta Uzmanlık Eğitimi
<b>Açıklama</b>	2547 sayılı Yükseköğretim Kanunu'nun 12'nci maddesi kapsamında bu faaliyet, enstitülerin kadrolarında yer alan personelin aylık ve prim ödemelerini kapsamaktadır. Bu faaliyet ile araştırma ve geliştirme hizmetlerinin kalitesinin artırılması sağlanacaktır.

EKONOMİK KOD	2021 Bütçe	2021 Harcama (Haziran)	2022 Bütçe	2023 Tahmin	2024 Tahmin
<i>Personel Giderleri</i>	3.288.000	2.774.606	5.179.000	6.001.000	6.696.000
<i>Sosyal Güvenlik Kurumuna Devlet Primi Giderleri</i>	98.000	56.768	136.000	157.000	176.000
<i>Mal ve Hizmet Alım Giderleri</i>	9.000	2.570	10.000	10.000	10.000
<i>Faiz Giderleri</i>					
<i>Cari Transferler</i>					
<i>Sermaye Giderleri</i>					
<i>Sermaye Transferleri</i>					
<i>Borç Verme</i>					
<b>BÜTÇE İÇİ TOPLAM KAYNAK</b>	<b>3.395.000</b>	<b>2.833.944</b>	<b>5.325.000</b>	<b>6.168.000</b>	<b>6.882.000</b>
<i>Döner Sermaye</i>					
<i>Özel Hesap</i>					
<i>Diğer Bütçe Dışı Kaynak</i>					
<b>BÜTÇE DIŞI TOPLAM KAYNAK</b>	<b>0</b>	<b>0</b>	<b>0</b>	<b>0</b>	<b>0</b>
<b>FAALİYET MALİYETİ TOPLAMI</b>	<b>3.395.000</b>	<b>2.833.944</b>	<b>5.325.000</b>	<b>6.168.000</b>	<b>6.882.000</b>



**FAALİYET MALİYETLERİ TABLOSU**

<b>İdare Adı</b>	KARAMANOĞLU MEHMETBEY ÜNİVERSİTESİ
<b>Program Adı</b>	YÜKSEKÖĞRETİM HİZMETLERİ
<b>Alt Program Adı</b>	ÖN LİSANS EĞİTİMİ, LİSANS EĞİTİMİ VE LİSANSÜSTÜ EĞİTİM
<b>Alt Program Hedefi</b>	Mesleki yeterlilik sahibi ve gelişime açık mezunlar yetiştirilmesi
<b>Faaliyet Adı</b>	Yükseköğretim Kurumları Bilgi ve Kültürel Kaynaklarının Geliştirilmesi ve Erişimin Kolaylaştırılması
<b>Açıklama</b>	2547 sayılı Yükseköğretim Kanunu'nun 12'nci maddesi kapsamında Üniversitemizin ve bölgenin ihtiyacı olan her türlü araştırmanın yapılabilirdiği ve üretilen bilginin paydaşlara sunulduğu bir merkez olmak amacıyla yürütülen iş ve işlemler, mal ve hizmet alımları ile personel giderleri faaliyetin kapsamını oluşturmaktadır.

EKONOMİK KOD	2021 Bütçe	2021 Harcama (Haziran)	2022 Bütçe	2023 Tahmin	2024 Tahmin
<i>Personel Giderleri</i>	1.005.000	422.833	1.386.000	1.608.000	1.793.000
<i>Sosyal Güvenlik Kurumuna Devlet Primi Giderleri</i>	147.000	55.981	203.000	236.000	263.000
<i>Mal ve Hizmet Alım Giderleri</i>	14.000	40.793	15.000	15.000	15.000
<i>Faiz Giderleri</i>					
<i>Cari Transferler</i>					
<i>Sermaye Giderleri</i>	600.000		700.000		
<i>Sermaye Transferleri</i>					
<i>Borç Verme</i>					
<b>BÜTÇE İÇİ TOPLAM KAYNAK</b>	<b>1.766.000</b>	<b>519.607</b>	<b>2.304.000</b>	<b>1.859.000</b>	<b>2.071.000</b>
<i>Döner Sermaye</i>					
<i>Özel Hesap</i>					
<i>Diğer Bütçe Dışı Kaynak</i>					
<b>BÜTÇE DIŞI TOPLAM KAYNAK</b>	<b>0</b>	<b>0</b>	<b>0</b>	<b>0</b>	<b>0</b>
<b>FAALİYET MALİYETİ TOPLAMI</b>	<b>1.766.000</b>	<b>519.607</b>	<b>2.304.000</b>	<b>1.859.000</b>	<b>2.071.000</b>

**FAALİYET MALİYETLERİ TABLOSU**

<b>İdare Adı</b>	KARAMANOĞLU MEHMETBEY ÜNİVERSİTESİ
<b>Program Adı</b>	YÜKSEKÖĞRETİM HİZMETLERİ
<b>Alt Program Adı</b>	ÖN LİSANS EĞİTİMİ, LİSANS EĞİTİMİ VE LİSANSÜSTÜ EĞİTİM
<b>Alt Program Hedefi</b>	Mesleki yeterlilik sahibi ve gelişime açık mezunlar yetiştirilmesi
<b>Faaliyet Adı</b>	Yükseköğretim Kurumları Birinci Öğretim
<b>Açıklama</b>	2547 sayılı Yükseköğretim Kanunu'nun 12'nci maddesi kapsamında akademik birimlerdeki personelin aylık ve prim ödemeleri ile mal ve hizmet alımlarını kapsamaktadır. Nitelikli insan kaynağı yetiştirmek için akademik birimler tarafından eğitim öğretim hizmetleri yürütülecektir.

EKONOMİK KOD	2021 Bütçe	2021 Harcama (Haziran)	2022 Bütçe	2023 Tahmin	2024 Tahmin
<i>Personel Giderleri</i>	86.382.000	52.876.482	126.281.000	145.641.000	162.327.000
<i>Sosyal Güvenlik Kurumuna Devlet Primi Giderleri</i>	11.864.000	7.280.330	16.755.000	19.228.000	21.404.000
<i>Mal ve Hizmet Alım Giderleri</i>	5.281.000	2.923.757	5.971.000	6.525.000	7.058.000
<i>Faiz Giderleri</i>					
<i>Cari Transferler</i>					
<i>Sermaye Giderleri</i>	10.355.000	752.124	18.200.000	20.591.000	22.179.000
<i>Sermaye Transferleri</i>					
<i>Borç Verme</i>					
<b>BÜTÇE İÇİ TOPLAM KAYNAK</b>	<b>113.882.000</b>	<b>63.832.693</b>	<b>167.207.000</b>	<b>191.985.000</b>	<b>212.968.000</b>
<i>Döner Sermaye</i>					
<i>Özel Hesap</i>					
<i>Diğer Bütçe Dışı Kaynak</i>					
<b>BÜTÇE DIŞI TOPLAM KAYNAK</b>	<b>0</b>	<b>0</b>	<b>0</b>	<b>0</b>	<b>0</b>
<b>FAALİYET MALİYETİ TOPLAMI</b>	<b>113.882.000</b>	<b>63.832.693</b>	<b>167.207.000</b>	<b>191.985.000</b>	<b>212.968.000</b>

**FAALİYET MALİYETLERİ TABLOSU**

<b>İdare Adı</b>	KARAMANOĞLU MEHMETBEY ÜNİVERSİTESİ
<b>Program Adı</b>	YÜKSEKÖĞRETİM HİZMETLERİ
<b>Alt Program Adı</b>	ÖN LİSANS EĞİTİMİ, LİSANS EĞİTİMİ VE LİSANSÜSTÜ EĞİTİM
<b>Alt Program Hedefi</b>	Mesleki yeterlilik sahibi ve gelişime açık mezunlar yetiştirilmesi
<b>Faaliyet Adı</b>	Yükseköğretim Kurumları İkinci Öğretim
<b>Açıklama</b>	Bu faaliyet 3843 sayılı Yükseköğretim Kurumlarında İkili Öğretim Yapılması, 2547 Sayılı Yükseköğretim Kanununun Bazı Maddelerinin Değiştirilmesi ve Bu Kanuna Bir Ek Madde Eklenmesi Hakkında Kanun kapsamında akademik birimlerdeki personelin ek çalışma karşılıklarını oluşturmaktadır. Nitelikli insan kaynağı yetiştirmek için akademik birimler tarafından eğitim öğretim hizmetleri yürütülecektir.

EKONOMİK KOD	2021 Bütçe	2021 Harcama (Haziran)	2022 Bütçe	2023 Tahmin	2024 Tahmin
<i>Personel Giderleri</i>	2.167.000	775.239	2.433.000	2.616.000	2.799.000
<i>Sosyal Güvenlik Kurumuna Devlet Primi Giderleri</i>	8.000		10.000	11.000	13.000
<i>Mal ve Hizmet Alım Giderleri</i>	932.000	3.846	1.047.000	1.126.000	1.205.000
<i>Faiz Giderleri</i>					
<i>Cari Transferler</i>					
<i>Sermaye Giderleri</i>					
<i>Sermaye Transferleri</i>					
<i>Borç Verme</i>					
<b>BÜTÇE İÇİ TOPLAM KAYNAK</b>	<b>3.107.000</b>	<b>779.085</b>	<b>3.490.000</b>	<b>3.753.000</b>	<b>4.017.000</b>
<i>Döner Sermaye</i>					
<i>Özel Hesap</i>					
<i>Diğer Bütçe Dışı Kaynak</i>					
<b>BÜTÇE DIŞI TOPLAM KAYNAK</b>	<b>0</b>	<b>0</b>	<b>0</b>	<b>0</b>	<b>0</b>
<b>FAALİYET MALİYETİ TOPLAMI</b>	<b>3.107.000</b>	<b>779.085</b>	<b>3.490.000</b>	<b>3.753.000</b>	<b>4.017.000</b>

**FAALİYET MALİYETLERİ TABLOSU**

<b>İdare Adı</b>	KARAMANOĞLU MEHMETBEY ÜNİVERSİTESİ
<b>Program Adı</b>	YÜKSEKÖĞRETİM HİZMETLERİ
<b>Alt Program Adı</b>	ÖN LİSANS EĞİTİMİ, LİSANS EĞİTİMİ VE LİSANSÜSTÜ EĞİTİM
<b>Alt Program Hedefi</b>	Mesleki yeterlilik sahibi ve gelişime açık mezunlar yetiştirilmesi
<b>Faaliyet Adı</b>	Yükseköğretim Kurumları Uluslararası Ortak Eğitim ve Öğretim Programı
<b>Açıklama</b>	2547 sayılı Yükseköğretim Kanun'un 43'üncü maddesinin birinci fıkrasının (d) bendi ile 50'nci ve 65'inci maddeleri uyarınca; Yükseköğretim Kurulu tarafından tanınan yurt dışındaki yükseköğretim kurumlarıyla güçlü taraflarını bir araya getirmek suretiyle eğitim ve öğretimde işbirliği yaparak ve öğrencilere bu kurumların sahip olduğu akademik standartlar çerçevesinde en iyi eğitim ve öğretim imkânı sağlayarak ortak diploma vermeye yönelik program açılması veya yükseköğretim kurumlarının mevcut programlarında kayıtlı öğrencilerin yurt dışındaki yükseköğretim kurumlarında eğitim görmek suretiyle ortak diploma almalarına ilişkin iş, işlem ve süreçlere yönelik giderleri bu faaliyet altında izlenecektir.

EKONOMİK KOD	2021 Bütçe	2021 Harcama (Haziran)	2022 Bütçe	2023 Tahmin	2024 Tahmin
<i>Personel Giderleri</i>					
<i>Sosyal Güvenlik Kurumuna Devlet Primi Giderleri</i>					
<i>Mal ve Hizmet Alım Giderleri</i>					
<i>Faiz Giderleri</i>					
<i>Cari Transferler</i>					
<i>Sermaye Giderleri</i>					
<i>Sermaye Transferleri</i>					
<i>Borç Verme</i>					
<b>BÜTÇE İÇİ TOPLAM KAYNAK</b>	<b>0</b>	<b>0</b>	<b>0</b>	<b>0</b>	<b>0</b>
<i>Döner Sermaye</i>					
<i>Özel Hesap</i>					
<i>Diğer Bütçe Dışı Kaynak</i>					
<b>BÜTÇE DIŞI TOPLAM KAYNAK</b>	<b>0</b>	<b>0</b>	<b>0</b>	<b>0</b>	<b>0</b>
<b>FAALİYET MALİYETİ TOPLAMI</b>	<b>0</b>	<b>0</b>	<b>0</b>	<b>0</b>	<b>0</b>

**FAALİYET MALİYETLERİ TABLOSU**

<b>İdare Adı</b>	KARAMANOĞLU MEHMETBEY ÜNİVERSİTESİ
<b>Program Adı</b>	YÜKSEKÖĞRETİM HİZMETLERİ
<b>Alt Program Adı</b>	YÜKSEKÖĞRETİMDE ÖĞRENCİ YAŞAMI
<b>Alt Program Hedefi</b>	Yükseköğretim öğrencilerine sunulan beslenme ve barınma hizmetlerinin kalitesinin artırılması; öğrencilerin kişisel ve sosyal gelişimi desteklenerek yaşam kalitesinin yükseltilmesi
<b>Faaliyet Adı</b>	Yükseköğretimde Barınma Hizmetleri
<b>Açıklama</b>	2547 sayılı Kanun'un 47'nci maddesi uyarınca, öğrencilerin barınma ihtiyaçlarına ilişkin yapılacak harcamaları kapsamakta olup yaşam kalitesi artırılabacaktır.

EKONOMİK KOD	2021 Bütçe	2021 Harcama (Haziran)	2022 Bütçe	2023 Tahmin	2024 Tahmin
<i>Personel Giderleri</i>					
<i>Sosyal Güvenlik Kurumuna Devlet Primi Giderleri</i>					
<i>Mal ve Hizmet Alım Giderleri</i>	5.000		5.000	5.000	5.000
<i>Faiz Giderleri</i>					
<i>Cari Transferler</i>					
<i>Sermaye Giderleri</i>					
<i>Sermaye Transferleri</i>					
<i>Borç Verme</i>					
<b>BÜTÇE İÇİ TOPLAM KAYNAK</b>	<b>5.000</b>		<b>5.000</b>	<b>5.000</b>	<b>5.000</b>
<i>Döner Sermaye</i>					
<i>Özel Hesap</i>					
<i>Diğer Bütçe Dışı Kaynak</i>					
<b>BÜTÇE DIŞI TOPLAM KAYNAK</b>	<b>0</b>	<b>0</b>	<b>0</b>	<b>0</b>	<b>0</b>
<b>FAALİYET MALİYETİ TOPLAMI</b>	<b>5.000</b>		<b>5.000</b>	<b>5.000</b>	<b>5.000</b>

**FAALİYET MALİYETLERİ TABLOSU**

<b>İdare Adı</b>	KARAMANOĞLU MEHMETBEY ÜNİVERSİTESİ
<b>Program Adı</b>	YÜKSEKÖĞRETİM HİZMETLERİ
<b>Alt Program Adı</b>	YÜKSEKÖĞRETİMDE ÖĞRENCİ YAŞAMI
<b>Alt Program Hedefi</b>	Yükseköğretim öğrencilerine sunulan beslenme ve barınma hizmetlerinin kalitesinin artırılması; öğrencilerin kişisel ve sosyal gelişimi desteklenerek yaşam kalitesinin yükseltilmesi
<b>Faaliyet Adı</b>	Yükseköğretimde Beslenme Hizmetleri
<b>Açıklama</b>	2547 sayılı Kanun'un 47'nci maddesi uyarınca bu faaliyet, yemek hizmetine ilişkin giderleri kapsamaktadır. Üniversitemizde öğrencilerin dengeli ve sağlıklı beslenmelerine katkıda bulunmak, sağlıklı bir ortamda ve uygun fiyatla yemek hizmeti sunmak suretiyle öğrencilerin yaşam kalitesi artırılabacaktır.

EKONOMİK KOD	2021 Bütçe	2021 Harcama (Haziran)	2022 Bütçe	2023 Tahmin	2024 Tahmin
<i>Personel Giderleri</i>					
<i>Sosyal Güvenlik Kurumuna Devlet Primi Giderleri</i>					
<i>Mal ve Hizmet Alım Giderleri</i>	2.052.000	17.180	2.322.000	2.520.000	2.718.000
<i>Faiz Giderleri</i>					
<i>Cari Transferler</i>					
<i>Sermaye Giderleri</i>					
<i>Sermaye Transferleri</i>					
<i>Borç Verme</i>					
<b>BÜTÇE İÇİ TOPLAM KAYNAK</b>	<b>2.052.000</b>	<b>17.180</b>	<b>2.322.000</b>	<b>2.520.000</b>	<b>2.718.000</b>
<i>Döner Sermaye</i>					
<i>Özel Hesap</i>					
<i>Diğer Bütçe Dışı Kaynak</i>					
<b>BÜTÇE DIŞI TOPLAM KAYNAK</b>	<b>0</b>	<b>0</b>	<b>0</b>	<b>0</b>	<b>0</b>
<b>FAALİYET MALİYETİ TOPLAMI</b>	<b>2.052.000</b>	<b>17.180</b>	<b>2.322.000</b>	<b>2.520.000</b>	<b>2.718.000</b>

**FAALİYET MALİYETLERİ TABLOSU**

<b>İdare Adı</b>	KARAMANOĞLU MEHMETBEY ÜNİVERSİTESİ
<b>Program Adı</b>	YÜKSEKÖĞRETİM HİZMETLERİ
<b>Alt Program Adı</b>	YÜKSEKÖĞRETİMDE ÖĞRENCİ YAŞAMI
<b>Alt Program Hedefi</b>	Yükseköğretim öğrencilerine sunulan beslenme ve barınma hizmetlerinin kalitesinin artırılması; öğrencilerin kişisel ve sosyal gelişimi desteklenerek yaşam kalitesinin yükseltilmesi
<b>Faaliyet Adı</b>	Yükseköğretimde Kültür ve Spor Hizmetleri
<b>Açıklama</b>	2547 sayılı Kanun'un 47'nci maddesi uyarınca Üniversitemizde gerçekleştirilecek olan kültür ve spor hizmetlerine ilişkin giderler bu faaliyet kapsamındadır. Öğrencilerin ilgi alanlarına göre boş zamanlarını değerlendirmek, yeni ilgi alanları ile birlikte dinlenme ve eğlence alışkanlığı kazanmalarını sağlamak, güzel sanatlarla ilgili faaliyetleri izlemelerini, isterlerse bu faaliyetlere katılmalarını da temin etmek faaliyetin katkıları arasındadır. Diğer bir katkısı ise spor hizmetleri olarak öğrencilerin ve çalışanların beden sağlıklarını korumak ve geliştirmek, onlara disiplinle çalışma alışkanlığı kazandırmak, spora ilgi duymalarını sağlamak, enerjilerini bu olumlu yöne yöneltmek, boş zamanlarını değerlendirmek için ilgi duydukları spor dalında çalışmalarını sağlamaktır.

EKONOMİK KOD	2021 Bütçe	2021 Harcama (Haziran)	2022 Bütçe	2023 Tahmin	2024 Tahmin
<i>Personel Giderleri</i>					
<i>Sosyal Güvenlik Kurumuna Devlet Primi Giderleri</i>					
<i>Mal ve Hizmet Alım Giderleri</i>	320.000	60.057	363.000	392.000	421.000
<i>Faiz Giderleri</i>					
<i>Cari Transferler</i>					
<i>Sermaye Giderleri</i>					
<i>Sermaye Transferleri</i>					
<i>Borç Verme</i>					
<b>BÜTÇE İÇİ TOPLAM KAYNAK</b>	<b>320.000</b>	<b>60.057</b>	<b>363.000</b>	<b>392.000</b>	<b>421.000</b>
<i>Döner Sermaye</i>					
<i>Özel Hesap</i>					
<i>Diğer Bütçe Dışı Kaynak</i>					
<b>BÜTÇE DIŞI TOPLAM KAYNAK</b>	<b>0</b>	<b>0</b>	<b>0</b>	<b>0</b>	<b>0</b>
<b>FAALİYET MALİYETİ TOPLAMI</b>	<b>320.000</b>	<b>60.057</b>	<b>363.000</b>	<b>392.000</b>	<b>421.000</b>

**FAALİYET MALİYETLERİ TABLOSU**

<b>İdare Adı</b>	KARAMANOĞLU MEHMETBEY ÜNİVERSİTESİ
<b>Program Adı</b>	YÜKSEKÖĞRETİM HİZMETLERİ
<b>Alt Program Adı</b>	YÜKSEKÖĞRETİMDE ÖĞRENCİ YAŞAMI
<b>Alt Program Hedefi</b>	Yükseköğretim öğrencilerine sunulan beslenme ve barınma hizmetlerinin kalitesinin artırılması; öğrencilerin kişisel ve sosyal gelişimi desteklenerek yaşam kalitesinin yükseltilmesi
<b>Faaliyet Adı</b>	Yükseköğretimde Öğrenci Yaşamına İlişkin Diğer Hizmetler
<b>Açıklama</b>	2547 sayılı Kanun'un 47'nci maddesi uyarınca bu faaliyet, kısmi zamanlı öğrencilere ilişkin giderler ile öğrencilerin yükseköğretimdeki yaşamlarını kolaylaştırmaya yönelik mal ve hizmet alımlarına ilişkin giderleri kapsamaktadır.

EKONOMİK KOD	2021 Bütçe	2021 Harcama (Haziran)	2022 Bütçe	2023 Tahmin	2024 Tahmin
<i>Personel Giderleri</i>	394.000		493.000	567.000	632.000
<i>Sosyal Güvenlik Kurumuna Devlet Primi Giderleri</i>	89.000	104	105.000	122.000	136.000
<i>Mal ve Hizmet Alım Giderleri</i>	34.000		37.000	39.000	41.000
<i>Faiz Giderleri</i>					
<i>Cari Transferler</i>					
<i>Sermaye Giderleri</i>					
<i>Sermaye Transferleri</i>					
<i>Borç Verme</i>					
<b>BÜTÇE İÇİ TOPLAM KAYNAK</b>	<b>517.000</b>	<b>104</b>	<b>635.000</b>	<b>728.000</b>	<b>809.000</b>
<i>Döner Sermaye</i>					
<i>Özel Hesap</i>					
<i>Diğer Bütçe Dışı Kaynak</i>					
<b>BÜTÇE DIŞI TOPLAM KAYNAK</b>	<b>0</b>	<b>0</b>	<b>0</b>	<b>0</b>	<b>0</b>
<b>FAALİYET MALİYETİ TOPLAMI</b>	<b>517.000</b>	<b>104</b>	<b>635.000</b>	<b>728.000</b>	<b>809.000</b>



**FAALİYET MALİYETLERİ TABLOSU**

<b>İdare Adı</b>	KARAMANOĞLU MEHMETBEY ÜNİVERSİTESİ
<b>Program Adı</b>	YÜKSEKÖĞRETİM HİZMETLERİ
<b>Alt Program Adı</b>	YÜKSEKÖĞRETİMDE ÖĞRENCİ YAŞAMI
<b>Alt Program Hedefi</b>	Yükseköğretim öğrencilerine sunulan beslenme ve barınma hizmetlerinin kalitesinin artırılması; öğrencilerin kişisel ve sosyal gelişimi desteklenerek yaşam kalitesinin yükseltilmesi
<b>Faaliyet Adı</b>	Yükseköğretimde Sağlık Hizmetleri
<b>Açıklama</b>	2547 sayılı Kanun'un 47'nci maddesi uyarınca öğrencilerin sağlık ihtiyaçlarına ilişkin mal ve hizmet alımlarını kapsamaktadır. Öğrencilerin beden ve ruh sağlığı hizmetleri sunmak suretiyle öğrencilerin yaşam kalitesi artırılabacaktır.

EKONOMİK KOD	2021 Bütçe	2021 Harcama (Haziran)	2022 Bütçe	2023 Tahmin	2024 Tahmin
<i>Personel Giderleri</i>					
<i>Sosyal Güvenlik Kurumuna Devlet Primi Giderleri</i>					
<i>Mal ve Hizmet Alım Giderleri</i>	10.000		11.000	12.000	13.000
<i>Faiz Giderleri</i>					
<i>Cari Transferler</i>					
<i>Sermaye Giderleri</i>					
<i>Sermaye Transferleri</i>					
<i>Borç Verme</i>					
<b>BÜTÇE İÇİ TOPLAM KAYNAK</b>	<b>10.000</b>	<b>0</b>	<b>11.000</b>	<b>12.000</b>	<b>13.000</b>
<i>Döner Sermaye</i>					
<i>Özel Hesap</i>					
<i>Diğer Bütçe Dışı Kaynak</i>					
<b>BÜTÇE DIŞI TOPLAM KAYNAK</b>	<b>0</b>	<b>0</b>	<b>0</b>	<b>0</b>	<b>0</b>
<b>FAALİYET MALİYETİ TOPLAMI</b>	<b>10.000</b>	<b>0</b>	<b>11.000</b>	<b>12.000</b>	<b>13.000</b>

**FAALİYET MALİYETLERİ TABLOSU**

<b>İdare Adı</b>	KARAMANOĞLU MEHMETBEY ÜNİVERSİTESİ
<b>Program Adı</b>	YÖNETİM VE DESTEK PROGRAMI
<b>Alt Program Adı</b>	TEFTİŞ, DENETİM VE DANIŞMANLIK HİZMETLERİ
<b>Faaliyet Adı</b>	Hukuki Danışmanlık ve Muhakemat Hizmetleri
<b>Açıklama</b>	Yükseköğretim Üst Kuruluşları İle Yükseköğretim Kurumlarının İdari Teşkilatı Hakkında Kanun Hükmünde Kararname'nin 12'inci maddesi uyarınca Üniversitemizin taraf olduğu adli ve idari davalarda, iç ve dış tahkim yargılamasında, icra işlemlerinde ve yargıya intikal eden diğer her türlü hukuki uyuşmazlıklarda temsil edilmesi; Üniversite tarafından hizmet satın alma yoluyla temsil ettirilecek dava ve icra takipleri ve tahkim ile ilgili işlemlerin koordine edilmesi, izlenmesi ve denetlenmesi; Üniversite hizmetlerine ilişkin mevzuat, sözleşme, şartname ve uyuşmazlıklar ile ilgili hukuki mütalaa bildirilmesi; Üniversitenin amaçlarının daha iyi gerçekleştirilmesi, mevzuata, plan ve programa uygun çalışmalarının temin edilmesi amacıyla gerekli hukuki tekliflerin hazırlanması gibi iş, işlem ve süreçler bu faaliyeti oluşturmaktadır. izlenecektir.

EKONOMİK KOD	2021 Bütçe	2021 Harcama (Haziran)	2022 Bütçe	2023 Tahmin	2024 Tahmin
<i>Personel Giderleri</i>	476.000	35.871	657.000	762.000	850.000
<i>Sosyal Güvenlik Kurumuna Devlet Primi Giderleri</i>	58.000	4.623	81.000	93.000	104.000
<i>Mal ve Hizmet Alım Giderleri</i>	15.000	17.411	16.000	17.000	18.000
<i>Faiz Giderleri</i>					
<i>Cari Transferler</i>					
<i>Sermaye Giderleri</i>					
<i>Sermaye Transferleri</i>					
<i>Borç Verme</i>					
<b>BÜTÇE İÇİ TOPLAM KAYNAK</b>	<b>549.000</b>	<b>57.904</b>	<b>754.000</b>	<b>872.000</b>	<b>972.000</b>
<i>Döner Sermaye</i>					
<i>Özel Hesap</i>					
<i>Diğer Bütçe Dışı Kaynak</i>					
<b>BÜTÇE DIŞI TOPLAM KAYNAK</b>	<b>0</b>	<b>0</b>	<b>0</b>	<b>0</b>	<b>0</b>
<b>FAALİYET MALİYETİ TOPLAMI</b>	<b>549.000</b>	<b>57.904</b>	<b>754.000</b>	<b>872.000</b>	<b>972.000</b>

**FAALİYET MALİYETLERİ TABLOSU**

<b>İdare Adı</b>	KARAMANOĞLU MEHMETBEY ÜNİVERSİTESİ
<b>Program Adı</b>	YÖNETİM VE DESTEK PROGRAMI
<b>Alt Program Adı</b>	TEFTİŞ, DENETİM VE DANIŞMANLIK HİZMETLERİ
<b>Faaliyet Adı</b>	İç Denetim
<b>Açıklama</b>	5018 sayılı Kanun'un 63'üncü maddesi gereğince bu faaliyet, idarenin yönetim ve kontrol yapılarının risk analizleri doğrultusunda değerlendirilmesi, kaynakların etkili, ekonomik ve verimli kullanılıp kullanılmadığının incelenmesi, harcamaların ve mali işlemlerin mevzuat ve üst politika belgelerine uygunluğu ile mali yönetim ve kontrol süreçlerinin denetlenmesi ve raporlanması gibi iş, işlem ve süreçlere yönelik giderleri kapsamaktadır.

EKONOMİK KOD	2021 Bütçe	2021 Harcama (Haziran)	2022 Bütçe	2023 Tahmin	2024 Tahmin
<i>Personel Giderleri</i>	27.000		36.000	44.000	48.000
<i>Sosyal Güvenlik Kurumuna Devlet Primi Giderleri</i>	8.000		11.000	13.000	14.000
<i>Mal ve Hizmet Alım Giderleri</i>	3.000		3.000	3.000	3.000
<i>Faiz Giderleri</i>					
<i>Cari Transferler</i>					
<i>Sermaye Giderleri</i>					
<i>Sermaye Transferleri</i>					
<i>Borç Verme</i>					
<b>BÜTÇE İÇİ TOPLAM KAYNAK</b>	<b>38.000</b>	<b>0</b>	<b>50.000</b>	<b>60.000</b>	<b>65.000</b>
<i>Döner Sermaye</i>					
<i>Özel Hesap</i>					
<i>Diğer Bütçe Dışı Kaynak</i>					
<b>BÜTÇE DIŞI TOPLAM KAYNAK</b>	<b>0</b>	<b>0</b>	<b>0</b>	<b>0</b>	<b>0</b>
<b>FAALİYET MALİYETİ TOPLAMI</b>	<b>38.000</b>	<b>0</b>	<b>50.000</b>	<b>60.000</b>	<b>65.000</b>

**FAALİYET MALİYETLERİ TABLOSU**

<b>İdare Adı</b>	KARAMANOĞLU MEHMETBEY ÜNİVERSİTESİ
<b>Program Adı</b>	YÖNETİM VE DESTEK PROGRAMI
<b>Alt Program Adı</b>	ÜST YÖNETİM, İDARİ VE MALİ HİZMETLER
<b>Faaliyet Adı</b>	Bilgi Teknolojilerine Yönelik Faaliyetler
<b>Açıklama</b>	Üniversitemizin bilgi işlem sistemlerinin işletilmesi ve geliştirilmesi ile teknolojik kapasitelerinin artırılmasına yönelik iş, işlem ve süreçlere ilişkin giderleri bu faaliyet altında izlenecektir. Bilgi işlem sistemlerinin işletilmesi ve geliştirilmesi ve teknolojik kapasitenin artırılmasını kapsamaktadır.

<b>EKONOMİK KOD</b>	<b>2021 Bütçe</b>	<b>2021 Harcama (Haziran)</b>	<b>2022 Bütçe</b>	<b>2023 Tahmin</b>	<b>2024 Tahmin</b>
<i>Personel Giderleri</i>	1.813.000	645.572	2.520.000	2.922.000	3.256.000
<i>Sosyal Güvenlik Kurumuna Devlet Primi Giderleri</i>	238.000	92.094	329.000	382.000	426.000
<i>Mal ve Hizmet Alım Giderleri</i>	16.000	759	17.000	18.000	19.000
<i>Faiz Giderleri</i>					
<i>Cari Transferler</i>					
<i>Sermaye Giderleri</i>					
<i>Sermaye Transferleri</i>					
<i>Borç Verme</i>					
<b>BÜTÇE İÇİ TOPLAM KAYNAK</b>	<b>2.067.000</b>	<b>738.425</b>	<b>2.866.000</b>	<b>3.322.000</b>	<b>3.701.000</b>
<i>Döner Sermaye</i>					
<i>Özel Hesap</i>					
<i>Diğer Bütçe Dışı Kaynak</i>					
<b>BÜTÇE DIŞI TOPLAM KAYNAK</b>	<b>0</b>	<b>0</b>	<b>0</b>	<b>0</b>	<b>0</b>
<b>FAALİYET MALİYETİ TOPLAMI</b>	<b>2.067.000</b>	<b>738.425</b>	<b>2.866.000</b>	<b>3.322.000</b>	<b>3.701.000</b>

**FAALİYET MALİYETLERİ TABLOSU**

<b>İdare Adı</b>	KARAMANOĞLU MEHMETBEY ÜNİVERSİTESİ
<b>Program Adı</b>	YÖNETİM VE DESTEK PROGRAMI
<b>Alt Program Adı</b>	ÜST YÖNETİM, İDARİ VE MALİ HİZMETLER
<b>Faaliyet Adı</b>	Engellilerin Erişebilirliğinin Sağlanması
<b>Açıklama</b>	5378 sayılı Engelliler Hakkında Kanun kapsamında engellilerin erişebilirliğinin sağlanması amacıyla yapılacak giderler bu faaliyet altında izlenecektir..

EKONOMİK KOD	2021 Bütçe	2021 Harcama (Haziran)	2022 Bütçe	2023 Tahmin	2024 Tahmin
<i>Personel Giderleri</i>					
<i>Sosyal Güvenlik Kurumuna Devlet Primi Giderleri</i>					
<i>Mal ve Hizmet Alım Giderleri</i>					
<i>Faiz Giderleri</i>					
<i>Cari Transferler</i>					
<i>Sermaye Giderleri</i>	100.000		100.000	100.000	100.000
<i>Sermaye Transferleri</i>					
<i>Borç Verme</i>					
<b>BÜTÇE İÇİ TOPLAM KAYNAK</b>	<b>100.000</b>	<b>0</b>	<b>100.000</b>	<b>100.000</b>	<b>100.000</b>
<i>Döner Sermaye</i>					
<i>Özel Hesap</i>					
<i>Diğer Bütçe Dışı Kaynak</i>					
<b>BÜTÇE DIŞI TOPLAM KAYNAK</b>	<b>0</b>	<b>0</b>	<b>0</b>	<b>0</b>	<b>0</b>
<b>FAALİYET MALİYETİ TOPLAMI</b>	<b>100.000</b>	<b>0</b>	<b>100.000</b>	<b>100.000</b>	<b>100.000</b>

**FAALİYET MALİYETLERİ TABLOSU**

<b>İdare Adı</b>	KARAMANOĞLU MEHMETBEY ÜNİVERSİTESİ
<b>Program Adı</b>	YÖNETİM VE DESTEK PROGRAMI
<b>Alt Program Adı</b>	ÜST YÖNETİM, İDARİ VE MALİ HİZMETLER
<b>Faaliyet Adı</b>	Genel Destek Hizmetleri
<b>Açıklama</b>	İdarelerin tüm programlarına hizmet eder nitelikte olan temizlik, güvenlik, aydınlatma, ısıtma, onarım, taşıma ve benzeri mal ve hizmetlerin temini; fiziki çalışma ortamlarının düzenlenmesi, genel evrak ve arşiv hizmetlerinin yürütülmesi, sivil savunma ve seferberlik hizmetlerinin planlanması ve yürütülmesi gibi iş, işlem ve süreçlere yönelik giderleri bu faaliyet altında izlenecektir.

EKONOMİK KOD	2021 Bütçe	2021 Harcama (Haziran)	2022 Bütçe	2023 Tahmin	2024 Tahmin
Personel Giderleri	3.248.000	1.682.167	4.489.000	5.208.000	5.803.000
Sosyal Güvenlik Kurumuna Devlet Primi Giderleri	534.000	247.375	738.000	857.000	956.000
Mal ve Hizmet Alım Giderleri	155.000	44.625	173.000	185.000	197.000
Faiz Giderleri					
Cari Transferler	628.000	5.500	716.000	779.000	841.000
Sermaye Giderleri					
Sermaye Transferleri					
Borç Verme					
<b>BÜTÇE İÇİ TOPLAM KAYNAK</b>	<b>4.565.000</b>	<b>1.979.668</b>	<b>6.116.000</b>	<b>7.029.000</b>	<b>7.797.000</b>
Döner Sermaye					
Özel Hesap					
Diğer Bütçe Dışı Kaynak					
<b>BÜTÇE DIŞI TOPLAM KAYNAK</b>	<b>0</b>	<b>0</b>	<b>0</b>	<b>0</b>	<b>0</b>
<b>FAALİYET MALİYETİ TOPLAMI</b>	<b>4.565.000</b>	<b>1.979.668</b>	<b>6.116.000</b>	<b>7.029.000</b>	<b>7.797.000</b>

**FAALİYET MALİYETLERİ TABLOSU**

<b>İdare Adı</b>	KARAMANOĞLU MEHMETBEY ÜNİVERSİTESİ
<b>Program Adı</b>	YÖNETİM VE DESTEK PROGRAMI
<b>Alt Program Adı</b>	ÜST YÖNETİM, İDARİ VE MALİ HİZMETLER
<b>Faaliyet Adı</b>	İnşaat ve Yapı İşlerinin Yürütülmesi
<b>Açıklama</b>	Yükseköğretim Üst Kuruluşları İle Yükseköğretim Kurumlarının İdari Teşkilatı Hakkında Kanun Hükmünde Kararname'nin 11'inci maddesi uyarınca Hazineye kayıtlı olup Üniversiteye tahsis edilen veya Üniversite adına kayıtlı olan taşınmazlara ilişkin her türlü yapım, kiralama, satım, işletme, bakım ve onarım iş ve işlemlerine ilişkin giderler bu faaliyet kapsamındadır.

EKONOMİK KOD	2021 Bütçe	2021 Harcama (Haziran)	2022 Bütçe	2023 Tahmin	2024 Tahmin
<i>Personel Giderleri</i>	3.623.000	1.353.517	5.001.000	5.802.000	6.467.000
<i>Sosyal Güvenlik Kurumuna Devlet Primi Giderleri</i>	506.000	196.875	700.000	812.000	905.000
<i>Mal ve Hizmet Alım Giderleri</i>	139.000	25.504	156.000	169.000	182.000
<i>Faiz Giderleri</i>					
<i>Cari Transferler</i>					
<i>Sermaye Giderleri</i>					
<i>Sermaye Transferleri</i>					
<i>Borç Verme</i>					
<b>BÜTÇE İÇİ TOPLAM KAYNAK</b>	<b>4.268.000</b>	<b>1.575.896</b>	<b>5.857.000</b>	<b>6.783.000</b>	<b>7.554.000</b>
<i>Döner Sermaye</i>					
<i>Özel Hesap</i>					
<i>Diğer Bütçe Dışı Kaynak</i>					
<b>BÜTÇE DIŞI TOPLAM KAYNAK</b>	<b>0</b>	<b>0</b>	<b>0</b>	<b>0</b>	<b>0</b>
<b>FAALİYET MALİYETİ TOPLAMI</b>	<b>4.268.000</b>	<b>1.575.896</b>	<b>5.857.000</b>	<b>6.783.000</b>	<b>7.554.000</b>

**FAALİYET MALİYETLERİ TABLOSU**

<b>İdare Adı</b>	KARAMANOĞLU MEHMETBEY ÜNİVERSİTESİ
<b>Program Adı</b>	YÖNETİM VE DESTEK PROGRAMI
<b>Alt Program Adı</b>	ÜST YÖNETİM, İDARİ VE MALİ HİZMETLER
<b>Faaliyet Adı</b>	İnsan Kaynakları Yönetimine İlişkin Faaliyetler
<b>Açıklama</b>	Yükseköğretim Üst Kuruluşları İle Yükseköğretim Kurumlarının İdari Teşkilatı Hakkında Kanun Hükmünde Kararname'nin 11'inci maddesi uyarınca personel planlamasının yapılması, atama, terfi, nakil gibi özlük işleri ile insan kaynağının artırılmasına yönelik planlamalar bu faaliyet kapsamındadır.

EKONOMİK KOD	2021 Bütçe	2021 Harcama (Haziran)	2022 Bütçe	2023 Tahmin	2024 Tahmin
<i>Personel Giderleri</i>	1.427.000	516.010	1.970.000	2.285.000	2.546.000
<i>Sosyal Güvenlik Kurumuna Devlet Primi Giderleri</i>	211.000	70.512	292.000	339.000	377.000
<i>Mal ve Hizmet Alım Giderleri</i>	34.000	18.315	37.000	40.000	43.000
<i>Faiz Giderleri</i>					
<i>Cari Transferler</i>	2.169.000	1.375.825	2.375.000	2.731.000	2.963.000
<i>Sermaye Giderleri</i>					
<i>Sermaye Transferleri</i>					
<i>Borç Verme</i>					
<b>BÜTÇE İÇİ TOPLAM KAYNAK</b>	<b>3.841.000</b>	<b>1.980.661</b>	<b>4.674.000</b>	<b>5.395.000</b>	<b>5.929.000</b>
<i>Döner Sermaye</i>					
<i>Özel Hesap</i>					
<i>Diğer Bütçe Dışı Kaynak</i>					
<b>BÜTÇE DIŞI TOPLAM KAYNAK</b>	<b>0</b>	<b>0</b>	<b>0</b>	<b>0</b>	<b>0</b>
<b>FAALİYET MALİYETİ TOPLAMI</b>	<b>3.841.000</b>	<b>1.980.661</b>	<b>4.674.000</b>	<b>5.395.000</b>	<b>5.929.000</b>



**FAALİYET MALİYETLERİ TABLOSU**

<b>İdare Adı</b>	KARAMANOĞLU MEHMETBEY ÜNİVERSİTESİ
<b>Program Adı</b>	YÖNETİM VE DESTEK PROGRAMI
<b>Alt Program Adı</b>	ÜST YÖNETİM, İDARİ VE MALİ HİZMETLER
<b>Faaliyet Adı</b>	Özel Kalem Hizmetleri
<b>Açıklama</b>	Yükseköğretim Üst Kuruluşları İle Yükseköğretim Kurumlarının İdari Teşkilatı Hakkında Kanun Hükmünde Kararname'nin dördüncü maddesi uyarınca üst yönetimin protokol, tören, ziyaret, davet, karşılama, ağırlama gibi hizmetlerinin yürütülmesine ilişkin giderler bu faaliyet kapsamındadır.

EKONOMİK KOD	2021 Bütçe	2021 Harcama (Haziran)	2022 Bütçe	2023 Tahmin	2024 Tahmin
<i>Personel Giderleri</i>	1.598.000	408.430	2.261.000	2.624.000	2.925.000
<i>Sosyal Güvenlik Kurumuna Devlet Primi Giderleri</i>	184.000	43.775	261.000	302.000	338.000
<i>Mal ve Hizmet Alım Giderleri</i>	59.000	14.505	66.000	71.000	76.000
<i>Faiz Giderleri</i>					
<i>Cari Transferler</i>					
<i>Sermaye Giderleri</i>					
<i>Sermaye Transferleri</i>					
<i>Borç Verme</i>					
<b>BÜTÇE İÇİ TOPLAM KAYNAK</b>	<b>1.841.000</b>	<b>466.710</b>	<b>2.588.000</b>	<b>2.997.000</b>	<b>3.339.000</b>
<i>Döner Sermaye</i>					
<i>Özel Hesap</i>					
<i>Diğer Bütçe Dışı Kaynak</i>					
<b>BÜTÇE DIŞI TOPLAM KAYNAK</b>	<b>0</b>	<b>0</b>	<b>0</b>	<b>0</b>	<b>0</b>
<b>FAALİYET MALİYETİ TOPLAMI</b>	<b>1.841.000</b>	<b>466.710</b>	<b>2.588.000</b>	<b>2.997.000</b>	<b>3.339.000</b>

**FAALİYET MALİYETLERİ TABLOSU**

<b>İdare Adı</b>	KARAMANOĞLU MEHMETBEY ÜNİVERSİTESİ
<b>Program Adı</b>	YÖNETİM VE DESTEK PROGRAMI
<b>Alt Program Adı</b>	ÜST YÖNETİM, İDARİ VE MALİ HİZMETLER
<b>Faaliyet Adı</b>	Strateji Geliştirme ve Mali Hizmetler
<b>Açıklama</b>	5018 sayılı Kanun'un 60'ıncı maddesi gereğince tüm programlara hizmet eder nitelikteki mali yönetim ve kontrole ilişkin iş, işlem ve süreçlere yönelik giderler bu faaliyet kapsamındadır.

<b>EKONOMİK KOD</b>	<b>2021 Bütçe</b>	<b>2021 Harcama (Haziran)</b>	<b>2022 Bütçe</b>	<b>2023 Tahmin</b>	<b>2024 Tahmin</b>
<i>Personel Giderleri</i>	1.763.000	617.499	2.431.000	2.821.000	3.144.000
<i>Sosyal Güvenlik Kurumuna Devlet Primi Giderleri</i>	276.000	88.964	382.000	442.000	494.000
<i>Mal ve Hizmet Alım Giderleri</i>	29.000	1.650	33.000	36.000	39.000
<i>Faiz Giderleri</i>					
<i>Cari Transferler</i>					
<i>Sermaye Giderleri</i>					
<i>Sermaye Transferleri</i>					
<i>Borç Verme</i>					
<b>BÜTÇE İÇİ TOPLAM KAYNAK</b>	<b>2.068.000</b>	<b>708.114</b>	<b>2.846.000</b>	<b>3.299.000</b>	<b>3.677.000</b>
<i>Döner Sermaye</i>					
<i>Özel Hesap</i>					
<i>Diğer Bütçe Dışı Kaynak</i>					
<b>BÜTÇE DIŞI TOPLAM KAYNAK</b>	<b>0</b>	<b>0</b>	<b>0</b>	<b>0</b>	<b>0</b>
<b>FAALİYET MALİYETİ TOPLAMI</b>	<b>2.068.000</b>	<b>708.114</b>	<b>2.846.000</b>	<b>3.299.000</b>	<b>3.677.000</b>

**FAALİYET MALİYETLERİ TABLOSU**

<b>İdare Adı</b>	KARAMANOĞLU MEHMETBEY ÜNİVERSİTESİ
<b>Program Adı</b>	YÖNETİM VE DESTEK PROGRAMI
<b>Alt Program Adı</b>	ÜST YÖNETİM, İDARİ VE MALİ HİZMETLER
<b>Faaliyet Adı</b>	Taşınmaz Mal Gelirleriyle Yürütülecek Hizmetler
<b>Açıklama</b>	Üniversitemiz taşınmazlarından elde edilen gelirlerle söz konusu taşınmazlar için yapılacak çalışmalar bu faaliyet kapsamındadır.

EKONOMİK KOD	2021 Bütçe	2021 Harcama (Haziran)	2022 Bütçe	2023 Tahmin	2024 Tahmin
<i>Personel Giderleri</i>					
<i>Sosyal Güvenlik Kurumuna Devlet Primi Giderleri</i>					
<i>Mal ve Hizmet Alım Giderleri</i>	23.000	1.599	26.000	29.000	32.000
<i>Faiz Giderleri</i>					
<i>Cari Transferler</i>					
<i>Sermaye Giderleri</i>					
<i>Sermaye Transferleri</i>					
<i>Borç Verme</i>					
<b>BÜTÇE İÇİ TOPLAM KAYNAK</b>	<b>23.000</b>	<b>1.599</b>	<b>26.000</b>	<b>29.000</b>	<b>32.000</b>
<i>Döner Sermaye</i>					
<i>Özel Hesap</i>					
<i>Diğer Bütçe Dışı Kaynak</i>					
<b>BÜTÇE DIŞI TOPLAM KAYNAK</b>	<b>0</b>	<b>0</b>	<b>0</b>	<b>0</b>	<b>0</b>
<b>FAALİYET MALİYETİ TOPLAMI</b>	<b>23.000</b>	<b>1.599</b>	<b>26.000</b>	<b>29.000</b>	<b>32.000</b>

**FAALİYET MALİYETLERİ TABLOSU**

<b>İdare Adı</b>	KARAMANOĞLU MEHMETBEY ÜNİVERSİTESİ
<b>Program Adı</b>	YÖNETİM VE DESTEK PROGRAMI
<b>Alt Program Adı</b>	ÜST YÖNETİM, İDARİ VE MALİ HİZMETLER
<b>Faaliyet Adı</b>	Yükseköğretimde Öğrencilere Yönelik İdari Hizmetler
<b>Açıklama</b>	Öğrencilere doğrudan hizmet vermekte olan Öğrenci İşleri ve Sağlık Kültür ve Spor Daire Başkanlıkları personelinin maaş ve diğer giderleri ile yatırım harcaması gerektirecek nitelikteki spor tesislerinin bakım onarım ve yapım harcamaları bu faaliyet kapsamında değerlendirilmektedir.

<b>EKONOMİK KOD</b>	<b>2021 Bütçe</b>	<b>2021 Harcama (Haziran)</b>	<b>2022 Bütçe</b>	<b>2023 Tahmin</b>	<b>2024 Tahmin</b>
<i>Personel Giderleri</i>	3.649.000	1.296.970	5.075.000	5.888.000	6.560.000
<i>Sosyal Güvenlik Kurumuna Devlet Primi Giderleri</i>	546.000	195.926	755.000	875.000	976.000
<i>Mal ve Hizmet Alım Giderleri</i>	19.000	1.487	20.000	20.000	20.000
<i>Faiz Giderleri</i>					
<i>Cari Transferler</i>					
<i>Sermaye Giderleri</i>	2.000		2.000	2.000	2.000
<i>Sermaye Transferleri</i>					
<i>Borç Verme</i>					
<b>BÜTÇE İÇİ TOPLAM KAYNAK</b>	<b>4.216.000</b>	<b>1.494.383</b>	<b>5.852.000</b>	<b>6.785.000</b>	<b>7.558.000</b>
<i>Döner Sermaye</i>					
<i>Özel Hesap</i>					
<i>Diğer Bütçe Dışı Kaynak</i>					
<b>BÜTÇE DIŞI TOPLAM KAYNAK</b>	<b>0</b>	<b>0</b>	<b>0</b>	<b>0</b>	<b>0</b>
<b>FAALİYET MALİYETİ TOPLAMI</b>	<b>4.216.000</b>	<b>1.494.383</b>	<b>5.852.000</b>	<b>6.785.000</b>	<b>7.558.000</b>

## D- Toplam Kaynak İhtiyacı

### FAALİYETLER DÜZEYİNDE KARAMANOĞLU MEHMETBEY ÜNİVERSİTESİ PERFORMANS PROGRAMI MALİYETİ

PROGRAM SINIFLANDIRMASI	2022			2023			2024		
	BÜTÇE İÇİ	BÜTÇE DIŞI	TOPLAM	BÜTÇE İÇİ	BÜTÇE DIŞI	TOPLAM	BÜTÇE İÇİ	BÜTÇE DIŞI	TOPLAM
<b>ARAŞTIRMA, GELİŞTİRME VE YENİLİK</b>	<b>419.000</b>	<b>2.950.000</b>	<b>3.369.000</b>	<b>456.000</b>	<b>3.000.000</b>	<b>3.456.000</b>	<b>491.000</b>	<b>3.100.000</b>	<b>3.591.000</b>
<b>YÜKSEKÖĞRETİMDE BİLİMSEL ARAŞTIRMA VE GELİŞTİRME</b>	419.000	2.950.000	3.369.000	456.000	3.000.000	3.456.000	491.000	3.100.000	3.591.000
Yükseköğretim Kurumlarının Bilimsel Araştırma Projeleri	419.000	2.950.000	3.369.000	456.000	3.000.000	3.456.000	491.000	3.100.000	3.591.000
<b>HAYAT BOYU ÖĞRENME</b>	<b>0</b>	<b>2.625.000</b>	<b>2.625.000</b>	<b>0</b>	<b>4.000.000</b>	<b>4.000.000</b>	<b>0</b>	<b>6.000.000</b>	<b>6.000.000</b>
<b>YÜKSEKÖĞRETİM KURUMLARI SÜREKLİ EĞİTİM FAALİYETLERİ</b>	0	2.625.000	2.625.000	0	4.000.000	4.000.000	0	6.000.000	6.000.000
Toplum Hizmetine Sunulan Eğitim Programları, Kurs ve Seminerler	0	2.625.000	2.625.000	0	4.000.000	4.000.000	0	6.000.000	6.000.000
<b>TEDAVİ EDİCİ SAĞLIK</b>	<b>4.067.000</b>	<b>0</b>	<b>4.067.000</b>	<b>4.429.000</b>	<b>0</b>	<b>4.429.000</b>	<b>4.769.000</b>	<b>0</b>	<b>4.769.000</b>
<b>TEDAVİ HİZMETLERİ</b>	4.067.000	0	4.067.000	4.429.000	0	4.429.000	4.769.000	0	4.769.000
Ağız ve Diş Sağlığı Hizmetleri	4.067.000	0	4.067.000	4.429.000	0	4.429.000	4.769.000	0	4.769.000
<b>YÜKSEKÖĞRETİM</b>	<b>181.662.000</b>	<b>0</b>	<b>181.662.000</b>	<b>207.422.000</b>	<b>0</b>	<b>207.422.000</b>	<b>229.904.000</b>	<b>0</b>	<b>229.904.000</b>
<b>ÖN LİSANS EĞİTİMİ, LİSANS EĞİTİMİ VE LİSANSÜSTÜ EĞİTİM</b>	178.326.000	0	178.326.000	203.765.000	0	203.765.000	225.938.000	0	225.938.000
Doktora ve Tıpta Uzmanlık Eğitimi	5.325.000	0	5.325.000	6.168.000	0	6.168.000	6.882.000	0	6.882.000
Yükseköğretim Kurumları Bilgi ve Kültürel Kaynaklar ile Sportif Altyapının Geliştirilmesi Hizmetleri	2.304.000	0	2.304.000	1.859.000	0	1.859.000	2.071.000	0	2.071.000
Yükseköğretim Kurumları Birinci Öğretim	167.207.000	0	167.207.000	191.985.000	0	191.985.000	212.968.000	0	212.968.000
Yükseköğretim Kurumları İkinci Öğretim	3.490.000	0	3.490.000	3.753.000	0	3.753.000	4.017.000	0	4.017.000
<b>YÜKSEKÖĞRETİMDE ÖĞRENCİ YAŞAMI</b>	<b>3.336.000</b>	<b>0</b>	<b>3.336.000</b>	<b>3.657.000</b>	<b>0</b>	<b>3.657.000</b>	<b>3.966.000</b>	<b>0</b>	<b>3.966.000</b>
Yükseköğretimde Barınma Hizmetleri	5.000	0	5.000	5.000	0	5.000	5.000	0	5.000

**FAALİYETLER DÜZEYİNDE KARAMANOĞLU MEHMETBEY ÜNİVERSİTESİ PERFORMANS PROGRAMI MALİYETİ**

Yükseköğretimde Beslenme Hizmetleri	2.322.000	0	2.322.000	2.520.000	0	2.520.000	2.718.000	0	2.718.000
Yükseköğretimde Kültür ve Spor Hizmetleri	363.000	0	363.000	392.000	0	392.000	421.000	0	421.000
Yükseköğretimde Öğrenci Yaşamına İlişkin Diğer Hizmetler	635.000	0	635.000	728.000	0	728.000	809.000	0	809.000
Yükseköğretimde Sağlık Hizmetleri	11.000	0	11.000	12.000	0	12.000	13.000	0	13.000
<b>YÖNETİM VE DESTEK PROGRAMI</b>	<b>31.729.000</b>	<b>0</b>	<b>31.729.000</b>	<b>36.671.000</b>	<b>0</b>	<b>36.671.000</b>	<b>40.724.000</b>	<b>0</b>	<b>40.724.000</b>
<b>TEFTİŞ, DENETİM VE DANIŞMANLIK HİZMETLERİ</b>	804.000	0	804.000	932.000	0	932.000	1.037.000	0	1.037.000
Hukuki Danışmanlık ve Muhakemat Hizmetleri	754.000	0	754.000	872.000	0	872.000	972.000	0	972.000
İç Denetim	50.000	0	50.000	60.000	0	60.000	65.000	0	65.000
<b>ÜST YÖNETİM, İDARİ VE MALİ HİZMETLER</b>	30.925.000	0	30.925.000	35.739.000	0	35.739.000	39.687.000	0	39.687.000
Bilgi Teknolojilerine Yönelik Faaliyetler	2.866.000	0	2.866.000	3.322.000	0	3.322.000	3.701.000	0	3.701.000
Engellilerin Erişebilirliğinin Sağlanması	100.000	0	100.000	100.000	0	100.000	100.000	0	100.000
Genel Destek Hizmetleri	6.116.000	0	6.116.000	7.029.000	0	7.029.000	7.797.000	0	7.797.000
İnşaat ve Yapı İşlerinin Yürütülmesi	5.857.000	0	5.857.000	6.783.000	0	6.783.000	7.554.000	0	7.554.000
İnsan Kaynakları Yönetimine İlişkin Faaliyetler	4.674.000	0	4.674.000	5.395.000	0	5.395.000	5.929.000	0	5.929.000
Özel Kalem Hizmetleri	2.588.000	0	2.588.000	2.997.000	0	2.997.000	3.339.000	0	3.339.000
Strateji Geliştirme ve Mali Hizmetler	2.846.000	0	2.846.000	3.299.000	0	3.299.000	3.677.000	0	3.677.000
Taşınmaz Mal Gelirleriyle Yürütülecek Hizmetler	26.000	0	26.000	29.000	0	29.000	32.000	0	32.000
Yükseköğretimde Öğrencilere Yönelik İdari Hizmetler	5.852.000	0	5.852.000	6.785.000	0	6.785.000	7.558.000	0	7.558.000
<b>GENEL TOPLAM</b>	<b>217.877.000</b>	<b>5.575.000</b>	<b>223.452.000</b>	<b>248.978.000</b>	<b>7.000.000</b>	<b>255.978.000</b>	<b>275.888.000</b>	<b>9.100.000</b>	<b>284.988.000</b>

**EKONOMİK SINIFLANDIRMA DÜZEYİNDE KARAMANOĞLU MEHMETBEY ÜNİVERSİTESİ PERFORMANS PROGRAMI MALİYETİ**

EKONOMİK KOD	2022				2023				2024			
	HİZMET PROGRAMLARI TOPLAM	YÖNETİM VE DESTEK PROGRAMI	PROGRAM DIŞI GİDERLER	TOPLAM	HİZMET PROGRAMLARI TOPLAM	YÖNETİM VE DESTEK PROGRAMI	PROGRAM DIŞI GİDERLER	TOPLAM	HİZMET PROGRAMLARI TOPLAM	YÖNETİM VE DESTEK PROGRAMI	PROGRAM DIŞI GİDERLER	TOPLAM
Personel Giderleri	135.772.000	24.440.000		160.212.000	156.433.000	28.356.000		184.789.000	174.247.000	31.599.000		205.846.000
Sosyal Güvenlik Kurumuna Devlet Primi Giderleri	17.209.000	3.549.000		20.758.000	19.754.000	4.115.000		23.869.000	21.992.000	4.590.000		26.582.000
Mal ve Hizmet Alım Giderleri	10.200.000	547.000		10.747.000	11.100.000	588.000		11.688.000	11.977.000	629.000		12.606.000
Faiz Giderleri				0				0				0
Cari Transferler	67.000	3.091.000		3.158.000	73.000	3.510.000		3.583.000	79.000	3.804.000		3.883.000
Sermaye Giderleri	22.900.000	102.000		23.002.000	24.947.000	102.000		25.049.000	26.869.000	102.000		26.971.000
Sermaye Transferleri				0				0				0
Borç Verme				0				0				0
Yedek Ödenekler				0				0				0
<b>BÜTÇE İÇİ TOPLAM KAYNAK</b>	<b>186.148.000</b>	<b>31.729.000</b>	<b>0</b>	<b>217.877.000</b>	<b>212.307.000</b>	<b>36.671.000</b>	<b>0</b>	<b>248.978.000</b>	<b>235.164.000</b>	<b>40.724.000</b>	<b>0</b>	<b>275.888.000</b>
Döner Sermaye	2.625.000			2.625.000	4.000.000			4.000.000	6.000.000			6.000.000
Özel Hesap	2.950.000			2.950.000	3.000.000			3.000.000	3.100.000			3.100.000
Diğer Bütçe Dışı Kaynak				0				0				0
<b>BÜTÇE DIŞI TOPLAM KAYNAK</b>	<b>5.575.000</b>	<b>0</b>	<b>0</b>	<b>5.575.000</b>	<b>7.000.000</b>	<b>0</b>	<b>0</b>	<b>7.000.000</b>	<b>9.100.000</b>	<b>0</b>	<b>0</b>	<b>9.100.000</b>
<b>GENEL TOPLAM</b>	<b>191.723.000</b>	<b>31.729.000</b>	<b>0</b>	<b>223.452.000</b>	<b>219.307.000</b>	<b>36.671.000</b>	<b>0</b>	<b>255.978.000</b>	<b>244.264.000</b>	<b>40.724.000</b>	<b>0</b>	<b>284.988.000</b>

## E- Diğer Hususlar

FAALİYETLERDEN SORUMLU HARCAMA BİRİMLERİ			
PROGRAM	ALT PROGRAM	FAALİYET	SORUMLU HARCAMA BİRİMİ
ARAŞTIRMA, GELİŞTİRME VE YENİLİK	YÜKSEKÖĞRETİMDE BİLİMSEL ARAŞTIRMA VE GELİŞTİRME	Yükseköğretim Kurumlarının Bilimsel Araştırma Projeleri	Özel Kalem (Rektörlük)
TEDAVİ EDİCİ SAĞLIK	TEDAVİ HİZMETLERİ	Ağız ve Diş Sağlığı Hizmetleri	İdari Ve Mali İşler Daire Başkanlığı, Diş Hekimliği Fakültesi
YÜKSEKÖĞRETİM HİZMETLERİ	ÖN LİSANS EĞİTİMİ, LİSANS EĞİTİMİ VE LİSANSÜSTÜ EĞİTİM	Doktora ve Tıpta Uzmanlık Eğitimi	Sağlık Bilimleri Enstitüsü, Fen Bilimleri Enstitüsü, Sosyal Bilimler Enstitüsü
		Yükseköğretim Kurumları Bilgi ve Kültürel Kaynaklar ile Sportif Altyapının Geliştirilmesi Hizmetleri	Kütüphane Ve Dokümantasyon Daire Başkanlığı
		Yükseköğretim Kurumları Birinci Öğretim	Özel Kalem (Rektörlük), İdari Ve Mali İşler Daire Başkanlığı, Sağlık, Kültür Ve Spor Daire Başkanlığı, Bilgi İşlem Daire Başkanlığı, Yapı İşleri Ve Teknik Daire Başkanlığı, Tıp Fakültesi, Diş Hekimliği Fakültesi, Sağlık Bilimleri Fakültesi, Sağlık Hizmetleri Meslek Yüksekokulu, Kamil Özdağ Fen Fakültesi, Mühendislik Fakültesi, Sanat, Tasarım Ve Mimarlık Fakültesi, Teknik Bilimler Meslek Yüksekokulu, Ermenek Meslek Yüksekokulu, Bilimsel Ve Teknolojik Araştırmalar Uygulama Ve Araştırma Merkezi, Eğitim Fakültesi, İktisadi Ve İdari Bilimler Fakültesi, Edebiyat Fakültesi, İslami İlimler Fakültesi, Spor Bilimleri Fakültesi, Uygulamalı Bilimler Yüksekokulu, Kazım Karabekir MYO, Sosyal Bilimler MYO, Yabancı Diller Yüksekokulu, Ermenek Uysal ve Hasan Kalan Sağlık Hizmetleri MYO
		Yükseköğretim Kurumları İkinci Öğretim	Özel Kalem (Rektörlük), İdari Ve Mali İşler Daire Başkanlığı, Yapı İşleri Ve Teknik Daire Başkanlığı, Sağlık Bilimleri Enstitüsü, Sağlık Hizmetleri Meslek Yüksekokulu, Mühendislik Fakültesi, Teknik Bilimler Meslek Yüksekokulu, Ermenek Meslek Yüksekokulu, İktisadi Ve İdari Bilimler Fakültesi, Edebiyat Fakültesi, İslami İlimler Fakültesi, Spor Bilimleri Fakültesi, Kazım Karabekir Meslek Yüksekokulu, Sosyal Bilimler Meslek Yüksekokulu
		Yükseköğretim Kurumları Uluslararası Ortak Eğitim ve Öğretim Programı	Özel Kalem (Rektörlük)
		Yükseköğretimde Barınma Hizmetleri	Sağlık, Kültür ve Spor Daire Başkanlığı
YÜKSEKÖĞRETİMDE ÖĞRENCİ YAŞAMI	Yükseköğretimde Beslenme Hizmetleri	Sağlık, Kültür ve Spor Daire Başkanlığı	



<b>FAALİYETLERDEN SORUMLU HARCAMA BİRİMLERİ</b>			
<b>PROGRAM</b>	<b>ALT PROGRAM</b>	<b>FAALİYET</b>	<b>SORUMLU HARCAMA BİRİMİ</b>
		Yükseköğretimde Kültür ve Spor Hizmetleri	Sağlık, Kültür ve Spor Daire Başkanlığı
		Yükseköğretimde Öğrenci Yaşamına İlişkin Diğer Hizmetler	Sağlık, Kültür ve Spor Daire Başkanlığı
		Yükseköğretimde Sağlık Hizmetleri	Sağlık, Kültür ve Spor Daire Başkanlığı
YÖNETİM VE DESTEK PROGRAMI	TEFTİŞ, DENETİM VE DANIŞMANLIK HİZMETLERİ	Hukuki Danışmanlık ve Muhakemat Hizmetleri	Hukuk Müşavirliği
		İç Denetim	Özel Kalem (Rektörlük)
	ÜST YÖNETİM, İDARİ VE MALİ HİZMETLER	Bilgi Teknolojilerine Yönelik Faaliyetler	Bilgi İşlem Daire Başkanlığı
		Engellilerin Erişebilirliğinin Sağlanması	Yapı İşleri ve Teknik Daire Başkanlığı
		Genel Destek Hizmetleri	Özel Kalem (Genel Sekreterlik), İdari Ve Mali İşler Daire Başkanlığı
		İnsan Kaynakları Yönetimine İlişkin Faaliyetler	Personel Daire Başkanlığı
		İnşaat ve Yapı İşlerinin Yürütülmesi	Yapı İşleri ve Teknik Daire Başkanlığı
		Özel Kalem Hizmetleri	Özel Kalem (Rektörlük)
		Strateji Geliştirme ve Mali Hizmetler	Strateji Geliştirme Daire Başkanlığı
		Taşınmaz Mal Gelirleriyle Yürütülecek Hizmetler	İdari ve Mali İşler Daire Başkanlığı
Yükseköğretimde Öğrencilere Yönelik İdari Hizmetler	Sağlık, Kültür ve Spor Daire Başkanlığı, Yapı İşleri ve Teknik Daire Başkanlığı, Öğrenci İşleri Daire Başkanlığı		

**PERFORMANS GÖSTERGELERİNİN İZLENMESİNDEN SORUMLU BİRİMLER**

PROGRAM	ALT PROGRAM HEDEFİ	PERFORMANS GÖSTERGELERİ	SORUMLU BİRİM	
ARAŞTIRMA, GELİŞTİRME VE YENİLİK	ARAŞTIRMA ALTYAPILARI	Araştırma altyapısı projesi tamamlanma oranı	Strateji Geliştirme Daire Başkanlığı	
	YÜKSEKÖĞRETİMDE BİLİMSEL ARAŞTIRMA VE GELİŞTİRME	Ar-ge'ye harcanan bütçenin toplam bütçeye oranı	Strateji Geliştirme Daire Başkanlığı	
		Ar-ge sonucu ortaya çıkan ürünlere ilişkin alınan patent sayısı	Strateji Geliştirme Daire Başkanlığı	
		Ar-ge sonucu ticarileştirilen ürün sayısı	Strateji Geliştirme Daire Başkanlığı	
		Araştırma merkezleri gelir miktarı	Strateji Geliştirme Daire Başkanlığı	
		Araştırma merkezlerinin sanayi ile yaptığı proje sayısı	Strateji Geliştirme Daire Başkanlığı	
		BAP kapsamında desteklenen araştırma projeleri sayısı	Özel Kalem (Genel Sekreterlik)	
		Öğretim elemanı başına düşen ar-ge proje sayısı	Strateji Geliştirme Daire Başkanlığı	
		Patent, faydalı model ve endüstriyel tasarım başvuru sayısı	Strateji Geliştirme Daire Başkanlığı	
		Ulusal ve uluslararası kuruluşlar tarafından desteklenen ar-ge projesi sayısı	Strateji Geliştirme Daire Başkanlığı	
		Uluslararası endekslerde yer alan bilimsel yayın sayısı	Strateji Geliştirme Daire Başkanlığı	
		HAYAT BOYU ÖĞRENME	YÜKSEKÖĞRETİM KURUMLARI SÜREKLİ EĞİTİM FAALİYETLERİ	Dezavantajlı gruplara yönelik sosyal entegrasyon ve kapsayıcılığa ilişkin yapılan faaliyet sayısı
	Eğitim programlarına başvuran kişi sayısı			Sürekli Eğitim Uygulama ve Araştırma Merkezi
Mezunlara yönelik gerçekleştirilen faaliyet sayısı	Öğrenci İşleri Daire Başkanlığı			
Sürekli Eğitim Merkezi (SEM) ve Dil Merkezi (DİLMER) tarafından mesleki eğitime yönelik verilen sertifika sayısı	Sürekli Eğitim Uygulama ve Araştırma Merkezi			
Tamamlanan sosyal sorumluluk projeleri sayısı	Strateji Geliştirme Daire Başkanlığı			
Üniversitenin çevrecilik alanlarında aldığı ödül sayısı	Özel Kalem (Rektörlük)			

**PERFORMANS GÖSTERGELERİNİN İZLENMESİNDEN SORUMLU BİRİMLER**

PROGRAM	ALT PROGRAM HEDEFİ	PERFORMANS GÖSTERGELERİ	SORUMLU BİRİM	
TEDAVİ EDİCİ SAĞLIK	TEDAVİ HİZMETLERİ	Ameliyat sayısı	Ahmet Keleşoğlu Diş Hekimliği Fakültesi	
		Üniversite hastaneleri nitelikli yatak oranı	Ahmet Keleşoğlu Diş Hekimliği Fakültesi	
		Üniversite hastaneleri yatak doluluk oranı	Ahmet Keleşoğlu Diş Hekimliği Fakültesi	
		Yatan hasta sayısı	Ahmet Keleşoğlu Diş Hekimliği Fakültesi	
YÜKSEKÖĞRETİM HİZMETLERİ	ÖĞRETİM ELEMANLARINA SAĞLANAN BURS VE DESTEKLER	SCI, SCI-Expanded, SSCI ve AHCI kapsamındaki dergilerde öğretim elemanı başına düşen yayın sayısı	Strateji Geliştirme Daire Başkanlığı	
		Araştırma bursundan yararlanan öğrenci sayısı	Öğrenci İşleri Daire Başkanlığı	
		YÖK tarafından öncelikli alanlarında sağlanan burslardan yararlanan doktora öğrenci sayısı	Strateji Geliştirme Daire Başkanlığı	
		YÖK tarafından sağlanan yurt dışında yabancı dil yeterliliklerinin artırılmasına yönelik burslardan yararlanan sayısı	Personel Daire Başkanlığı	
		Yükseköğretim Kurulu, Türkiye Bilimler Akademisi ve TÜBİTAK bilim, teşvik ve sanat ödülleri sayısı	Strateji Geliştirme Daire Başkanlığı	
	ÖN LİSANS EĞİTİMİ, LİSANS EĞİTİMİ VE LİSANSÜSTÜ EĞİTİM		Doktora eğitimini tamamlayanların sayısı	Öğrenci İşleri Daire Başkanlığı
			Eğitim bilimleri kontenjan doluluk oranı	Öğrenci İşleri Daire Başkanlığı
			Eğitimin program süresinde bitirilme oranı	Öğrenci İşleri Daire Başkanlığı
			Fen bilimleri kontenjan doluluk oranı	Öğrenci İşleri Daire Başkanlığı
			Kütüphanede bulunan basılı ve elektronik kaynak sayısı	Kütüphane ve Dokümantasyon Daire Başkanlığı
			Kütüphanede bulunan öğrenci başına düşen basılı ve elektronik kaynak sayısı	Kütüphane ve Dokümantasyon Daire Başkanlığı
			Kütüphaneden yararlanan kişi sayısı	Kütüphane ve Dokümantasyon Daire Başkanlığı
			Lisansüstü öğrencilerin toplam öğrenciler içindeki payı	Öğrenci İşleri Daire Başkanlığı
			Öğrenci başına düşen eğitim alanı	Öğrenci İşleri Daire Başkanlığı
			Öğrenci başına düşen kapalı alan	Öğrenci İşleri Daire Başkanlığı
			Öğrenci değişim programlarından yararlanan öğrencilerin oranı	Öğrenci İşleri Daire Başkanlığı

**PERFORMANS GÖSTERGELERİNİN İZLENMESİNDEN SORUMLU BİRİMLER**

PROGRAM	ALT PROGRAM HEDEFİ	PERFORMANS GÖSTERGELERİ	SORUMLU BİRİM
		Öğretim üyesi başına düşen öğrenci sayısı	Personel Daire Başkanlığı
		Sağlık bilimleri kontenjan doluluk oranı	Öğrenci İşleri Daire Başkanlığı
		Sosyal bilimler kontenjan doluluk oranı	Öğrenci İşleri Daire Başkanlığı
		Teknokent veya Teknoloji Transfer Ofisi (TTO) projelerine katılan öğrenci sayısı	Strateji Geliştirme Daire Başkanlığı
		Uluslararası kuruluşlarla ortak uygulanan eğitim programı sayısı	Öğrenci İşleri Daire Başkanlığı
		Yabancı dilde eğitim veren program sayısı	Öğrenci İşleri Daire Başkanlığı
		Yabancı uyruklu akademisyen sayısı	Öğrenci İşleri Daire Başkanlığı
		Yabancı uyruklu öğrenci sayısı	Öğrenci İşleri Daire Başkanlığı
		Yan dal ve çift ana dal programından mezun olanların toplam mezun sayısına oranı	Öğrenci İşleri Daire Başkanlığı
	YÜKSEKÖĞRETİMDE ÖĞRENCİ YAŞAMI	Barınma hizmetlerinden yararlanan öğrenci sayısı	Sağlık, Kültür Ve Spor Daire Başkanlığı
		Beslenme hizmetlerinden yararlanan öğrenci sayısı	Sağlık, Kültür Ve Spor Daire Başkanlığı
		Öğrenci başına düşen sosyal donatı alanı	Sağlık, Kültür Ve Spor Daire Başkanlığı
		Öğrenci kulüp ve topluluk sayısı	Sağlık, Kültür Ve Spor Daire Başkanlığı
		Sosyal, kültürel ve sportif faaliyet sayısı	Sağlık, Kültür Ve Spor Daire Başkanlığı
		Yükseköğretimde öğrenci başına barınma harcaması	Sağlık, Kültür Ve Spor Daire Başkanlığı
		Yükseköğretimde öğrenci başına beslenme harcaması	Sağlık, Kültür Ve Spor Daire Başkanlığı
		Yükseköğretimde öğrenci yaşamından memnuniyet oranı	Sağlık, Kültür Ve Spor Daire Başkanlığı
		Yükseköğretimde öğrencilere sunulan sağlık hizmetinden yararlanan öğrenci sayısının toplam öğrenci sayısına oranı	Sağlık, Kültür Ve Spor Daire Başkanlığı