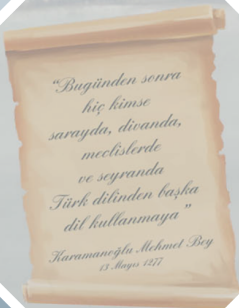




# KARAMANOĞLU MEHMETBEY ÜNİVERSİTESİ

## 2025 YILI PERFORMANS PROGRAMI



*"Bugünden sonra  
hiç kimse  
sarayda, divanda,  
meclislerde  
ve seyranda  
Türk dilinden başka  
dil kullanmaya"  
Karamanoğlu Mehmet Bey  
13 Ağustos 1277*





T.C.

KARAMANOĞLU MEHMETBEY ÜNİVERSİTESİ



PERFORMANS PROGRAMI

---

2025





Dinamik, yeteneğini keşfeden, toplumsal ihtiyaçlara duyarlı bireyler yetiştiren; evrensel ölçütleri karşılamanın yanı sıra güncel sıralama ölçütlerinde yer alan saygın üniversitelerden biri olma uz görüşü doğrultusunda Üniversitemizin 2024-2028 Stratejik Planı yürürlüğe alınmıştır.

2025 Yılı Performans Programı, Stratejik Planın yanı sıra program bütçe kapsamında yer alan Araştırma, Geliştirme ve Yenilik, Hayat Boyu Öğrenme, Yükseköğretim Hizmetleri ve Tedavi Edici Sağlık programları kapsamında hazırlanmıştır.

Bu Programla akademik kadronun güçlendirilmesi, inovasyon amaçlı bilimsel çalışmaların artırılması, toplumun tüm kesimlerine ihtiyaç duyduğu alanlarda eğitim verilmesi, kamu kurum ve kuruluşları ile özel sektörle iş birliğinin geliştirilmesi, mesleki yeterlilik sahibi gelişime açık mezunlar yetiştirilmesi, alanında yetkin, bilgi üreten akademisyenler yetiştirilmesi ve öğrencilerin yerleşkedeki yaşam kalitelerinin yükseltilmesi amaçlanmaktadır.

Bunların yanında TEKNOKENT faaliyete geçirilerek bilimsel araştırmaların gerçekleştirilmesi sağlanacak ve öğrencilerimizin endüstriye yönlendirilebilmesi amacıyla TEKNOFEST yarışmalarında başarılarla erişebilmeleri desteklenecektir.

Yükseköğretim Yürütme Kurulu kararıyla "Bölgesel Kalkınma Odaklı Misyon Farklılaşması ve İhtisaslaşması Programı'na dâhil edilen Üniversitemiz "Hassas Tarım Uygulamaları ve Yenilikçi İşleme Teknolojileri" alanında ihtisas üniversitesi olarak kabul edilmiştir. Yüzyıllardır tahıl deposu olarak bilinen, Ülkemiz bitkisel ürünler üretimine %30 düzeyinde önemli katkılar sağlayan ve endüstriyel gıda üretiminde başta unlu mamuller, meyve-sebze ürünleri, kuru baklagiller ve hayvansal ürünler olmak üzere birçok temel gıdanın üretildiği çok sayıda işletmeye ev sahipliği yapan, aynı zamanda sektörün makine-ekipman ihtiyacını da karşılayan Karaman ilimiz için Üniversitemizin bu programa dahil olması sinerjiyi artıracaktır.

Program bütçe yapısına uygun olarak hazırlanan Performans Programı, bütçe ile tam bir uyum içerisindedir. Bu şekilde programın uygulanabilirliği ve hesap verebilirliği artmıştır.

2025 Yılı Performans Programının hazırlanmasında emeği geçen herkese teşekkür eder, yürütülecek çalışmalarda başarılar dilerim.

**Prof. Dr. Mehmet GAVGALI**

**Rektör**



## İçindekiler

Çizelgeler Tablosu.....	4
Grafikler Tablosu .....	4
Kısaltmalar ve Tanımlar .....	5
1-.... GENEL BİLGİLER.....	6
A- Yetki, Görev ve Sorumluluklar .....	7
B- Teşkilat Yapısı.....	8
C- Fiziksel Kaynaklar.....	10
C-1- Taşınmazlar .....	10
C-2- Bilgi ve Teknolojik Kaynaklar.....	11
D- İnsan Kaynakları .....	12
E- Öğrenci sayıları.....	20
2- PERFORMANS BİLGİLERİ .....	22
A- Temel Politika ve Öncelikler .....	23
A-1- Üst Politika Belgelerinde Yer Alan Yükseköğretim ve Üniversitelerle İlgili Temel Politika ve Öncelikler .....	23
A-2- Stratejik Planda Yer Alan Temel Politika ve Öncelikler .....	23
B- Amaç ve Hedefler.....	24
B-1- Özgörevimiz.....	24
B-2- Uzgörüştümüz .....	24
B-3- Temel Değerlerimiz .....	24
B-4- Amaç ve Hedeflerimiz .....	24
B-5- Alt Program Hedefleri ve Stratejik Plan İlişkisi.....	26
C- Performans Bilgisi.....	27
D- Toplam Kaynak İhtiyacı.....	75
E- Diğer Hususlar .....	80

## Çizelgeler Tablosu

ÇİZELGE 1: KAPALI MEKÂNLARIN HİZMET ALANLARINA GÖRE DAĞILIMI (M <sup>2</sup> ) .....	11
ÇİZELGE 2: TAŞINMAZLARIN YERLEŞKELER İTİBARIYLA DAĞILIMI .....	11
ÇİZELGE 3: BİLGİSAYAR KAYNAKLARI .....	11
ÇİZELGE 4: KÜTÜPHANE KAYNAKLARI .....	12
ÇİZELGE 5: AKADEMİK PERSONELİN YILLAR İTİBARIYLA UNVAN BAZINDA DAĞILIMI .....	12
ÇİZELGE 6: AKADEMİK PERSONELİN BİRİM VE UNVAN BAZINDA DAĞILIM .....	14
ÇİZELGE 7: YABANCI UYUKLU AKADEMİK PERSONEL DAĞILIMI .....	15
ÇİZELGE 8: BAŞKA ÜNİVERSİTELERDEN KURUMDA GÖREVLENDİRİLEN AKADEMİK PERSONELİN DAĞILIMI .....	15
ÇİZELGE 9: AKADEMİK PERSONELİN YAŞ İTİBARIYLA DAĞILIMI .....	15
ÇİZELGE 10: SÖZLEŞMELİ AKADEMİK PERSONEL SAYISI .....	15
ÇİZELGE 11: KADROSU DIŞINDAKİ ÜNİVERSİTENİN DİĞER BİRİMLERİNDE GÖREVLENDİRİLEN AKADEMİK PERSONEL DAĞILIMI .....	16
ÇİZELGE 12: ÖĞRENCİ BAŞINA DÜŞEN AKADEMİK PERSONEL SAYISI .....	17
ÇİZELGE 13: İDARİ PERSONELİN HİZMET SINIFLARINA GÖRE DAĞILIMI .....	17
ÇİZELGE 14: SÖZLEŞMELİ İDARİ PERSONELİN SINIFLARA GÖRE DAĞILIMI .....	18
ÇİZELGE 15: SÜREKLİ İŞÇİLERİN DAĞILIMI .....	18
ÇİZELGE 16: İDARİ PERSONELİN BİRİM BAZINDA DAĞILIMI .....	19
ÇİZELGE 17: BAŞKA BİRİMDE GÖREVLENDİRİLEN İDARİ PERSONEL (13/B) .....	20
ÇİZELGE 18: İDARİ PERSONELİN EĞİTİM DÜZEYİ İTİBARIYLA DAĞILIMI .....	20
ÇİZELGE 19: İDARİ PERSONELİN HİZMET SÜRESİ İTİBARIYLA DAĞILIMI .....	20
ÇİZELGE 20: İDARİ PERSONELİN YAŞ İTİBARIYLA DAĞILIMI .....	20
ÇİZELGE 21: ÖĞRENCİ SAYILARI .....	21

## Grafikler Tablosu

GRAFİK 1 AKADEMİK PERSONEL SAYISININ YILLAR İÇİNDEKİ DEĞİŞİMİ .....	13
GRAFİK 2: AKADEMİK PERSONELİN UNVAN BAZINDA DAĞILIM ORANI .....	13



## **Kısaltmalar ve Tanımlar**

- ARGE : Araştırma ve geliştirme,  
BAP : Bilimsel araştırma projeleri,  
KMÜ : Karamanoğlu Mehmetbey Üniversitesi,  
MYO : Meslek Yüksekokulu,  
ÖYP : Öğretim Üyesi Yetiştirme Programı,  
SANTEZ : Sanayi Tezleri Destek Programı,  
TÜBİTAK : Türkiye Bilimsel ve Teknolojik Araştırma Kurumu.

## 1- GENEL BİLGİLER

## A- Yetki, Görev ve Sorumluluklar

Üniversitemiz 29 Mayıs 2007 tarihinde Yükseköğretim Kurumları Teşkilatı Kanunu'nda yapılan değişiklik ile kurulmuştur.

Türkiye'de yükseköğretim, Anayasa'mızın 130 ve 131'inci maddeleriyle yükseköğretimle ilgili amaç ve ilkeleri belirlemek ve bütün yükseköğretim kurumlarının ve üst kuruluşların teşkilatlanma, işleyiş, görev yetki ve sorumluluklarıyla eğitim-öğretim, araştırma, yayım, öğretim elemanları, öğrenciler ve diğer personel ile ilgili esasları bir bütünlük içinde 2547 sayılı Yükseköğretim Kanunu ile düzenlenmiştir.

2547 sayılı Yükseköğretim Kanunu'nun 12'nci maddesinde yükseköğretim kurumlarının görevleri aşağıdaki şekilde belirlenmiştir.

- a. Çağdaş uygarlık ve eğitim-öğretim esaslarına dayanan bir düzen içinde, toplumun ihtiyaçları ve kalkınma planları ilke ve hedeflerine uygun ve ortaöğretime dayalı çeşitli düzeylerde eğitim-öğretim, bilimsel araştırma, yayım ve danışmanlık yapmak.
- b. Kendi ihtisas gücü maddi kaynaklarını rasyonel, verimli ve ekonomik şekilde kullanarak, milli eğitim politikası ve kalkınma planları ilke ve hedefleri ile Yükseköğretim Kurulu tarafından yapılan plan ve programlar doğrultusunda, ülkenin ihtiyacı olan dallarda ve sayıda insan gücü yetiştirmek.
- c. Türk toplumunun yaşam düzeyini yükseltici ve kamuoyunu aydınlatıcı bilim verilerini söz, yazı ve diğer araçlarla yaymak.
- d. Örgün, yaygın, sürekli ve açık eğitim yoluyla toplumun özellikle sanayileşme ve tarımda modernleşme alanlarında eğitilmesini sağlamak.
- e. Ülkenin bilimsel, kültürel, sosyal ve ekonomik yönlerde ilerlemesini ve gelişmesini ilgilendiren sorunlarını diğer kuruluşlarla işbirliği yaparak, kamu kuruluşlarına önerilerde bulunmak suretiyle öğretim ve araştırma konusu yapmak, sonuçlarını toplumun yararına sunmak ve kamu kuruluşlarınca istenecek inceleme ve araştırmaları sonuçlandırarak düşüncelerini ve önerilerini bildirmek.
- f. Eğitim-öğretim seferberliği içinde örgün, yaygın, sürekli ve açık eğitim hizmetini üstlenen kurumlara katkıda bulunacak önlemleri almak.
- g. Yörelerindeki tarım ve sanayinin gelişmesine ve ihtiyaçlarına uygun meslek elemanlarının yetişmesine ve bilgilerinin gelişmesine katkıda bulunmak, sanayi, tarım ve sağlık hizmetleri ile diğer hizmetlerde modernleşmeyi, üretimde artışı sağlayacak çalışma ve programlar yapmak, uygulamak ve yapılanlara katılmak, bununla ilgili kurumlarla işbirliği yapmak ve çevre sorunlarına çözüm getirici önerilerde bulunmak.
- h. Eğitim teknolojisini üretmek, geliştirmek, kullanmak, yaygınlaştırmak.
- i. Yükseköğretimin uygulamalı yapılmasına ait eğitim-öğretim esaslarını geliştirmek, döner sermaye işletmelerini kurmak, verimli çalıştırmak ve bu faaliyetlerin geliştirilmesine ilişkin gerekli düzenlemeleri yapmaktır.

## B- Teşkilat Yapısı

Üniversitemizin ilk temelleri 30 Mart 1987 tarihli Yükseköğretim Kurulu Kararı ile Selçuk Üniversitesine bağlı olarak kurulan Meslek Yüksekokulu ile atılmıştır. Ardından aynı Üniversiteye bağlı Ermenek Meslek Yüksekokulu, İktisadi ve İdari Bilimler Fakültesi, Sağlık Hizmetleri Meslek Yüksekokulu, Kazım Karabekir Meslek Yüksekokulu, Sağlık Yüksekokulu, Beden Eğitimi ve Spor Yüksekokulu, Edebiyat Fakültesi, Kamil Özdağ Fen Fakültesi ile Sosyal Bilimler Enstitüsü ve Fen Bilimleri Enstitüsü eğitim öğretime başlamıştır.

Üniversitemizin 29 Mayıs 2007 tarihinde Karaman'da kurulmasıyla birlikte daha önce Selçuk Üniversitesine bağlı olarak kurulan tüm fakülte, yüksekokul ve enstitüler Üniversitemize bağlanmıştır.

Karamanoğlu Mehmetbey Üniversitesi bünyesinde Mühendislik Fakültesi (2010) ve Eğitim Fakültesi ile İslami İlimler Fakültesi (2012) kurulmuştur. 2012 yılında Meslek Yüksekokulunun adı Teknik Bilimler Meslek Yüksekokulu olarak değiştirilmiş, bünyesinde yer alan bazı programların aktarılmasıyla Sosyal Bilimler Meslek Yüksekokulu kurulmuş; Sağlık Yüksekokulu ise 2016 yılında fakülteye dönüşerek Sağlık Bilimleri Fakültesi adını almıştır.

İş dünyası ve sanayi ile iş birliğini geliştirmek üzere Proje ve Teknoloji Transfer Ofisi ve Bilimsel ve Teknolojik Araştırmalar Uygulama ve Araştırma Merkezi (BİLTEM) oluşturulmuştur. Bunun yanında kamu kurum ve kuruluşları ve iş dünyasının temsilcileriyle Karaman Kamu-Üniversite-Sanayi İşbirliği (KÜSİ) Platformu ve İş Geliştirme Merkezi ve Karaman Organize Sanayi Bölgesi Müdürlüğü işbirliğinde Karaman-TEKNOKENT kurulmuştur.

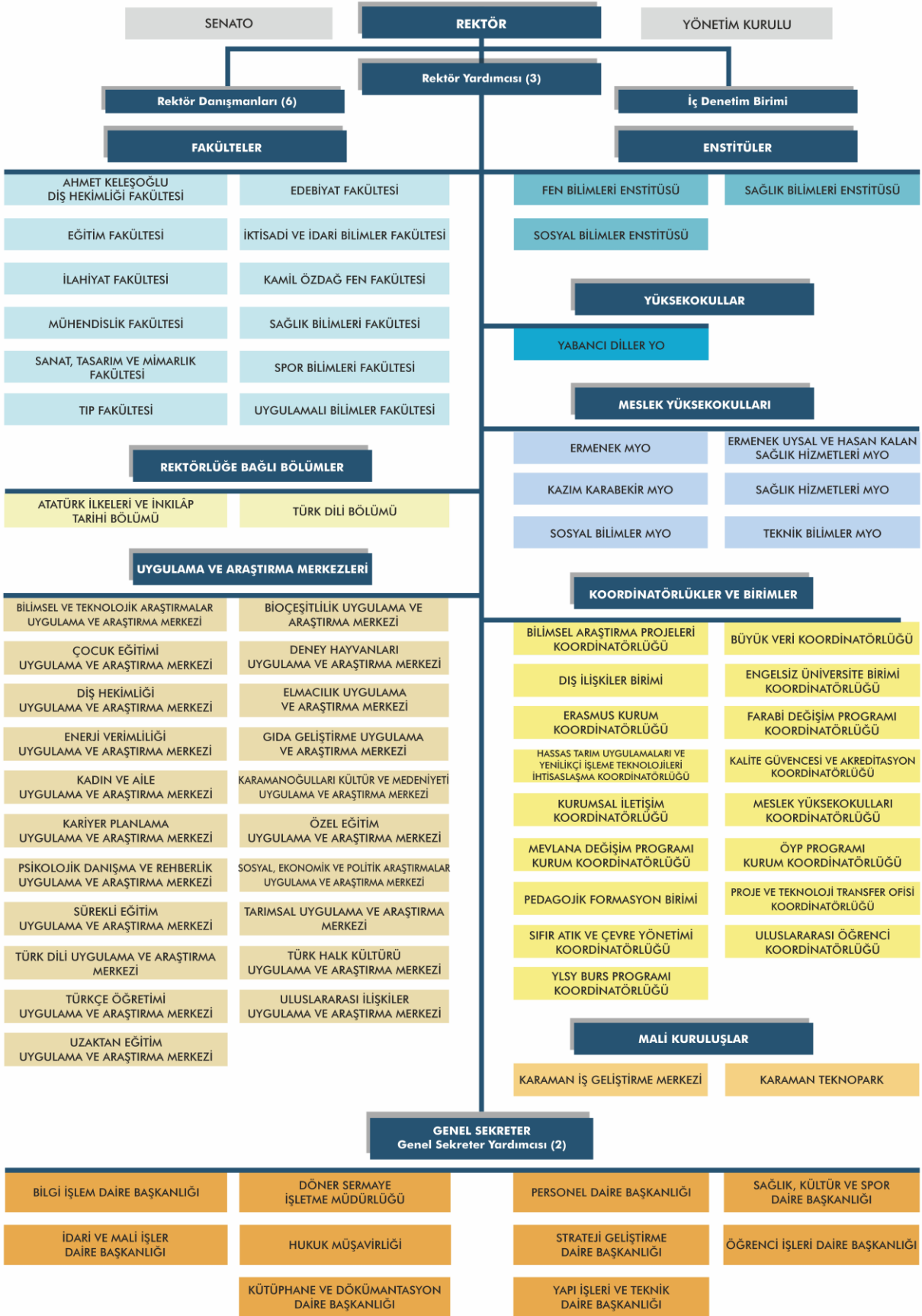
2017 yılında Sanat, Tasarım ve Mimarlık Fakültesi ve Uygulamalı Bilimler Yüksekokulu; 2018 yılında ise Tıp Fakültesi, Ahmet Keleşoğlu Diş Hekimliği Fakültesi ve Sağlık Bilimleri Enstitüsü kurulmuştur. 2020 yılında Rektörlüğe bağlı Yabancı Diller Bölüm Başkanlığı kapatılarak Yabancı Diller Yüksekokuluna; Beden Eğitimi ve Spor Yüksekokulu kapatılarak da Spor Bilimleri Fakültesine dönüştürülmüştür.

Üniversitemiz, 2019-2023 Stratejik Plan çalışmaları kapsamında yapılan görüşme, analiz ve değerlendirmeler neticesinde Türk Dili ve gıda alanları yanında temiz enerji ve tarımın da farklılaşma alanları olarak belirlenmesine karar verilmiş; planda yer verilen amaç ve hedefler yerel, bölgesel ve ulusal ihtiyaçlar dikkate alınarak belirlenen bu farklılaşma alanlarına göre önceliklendirilmiştir.

Üniversitemiz 2021 yılında Bölgesel Kalkınma Odaklı Misyon Farklılaşması ve İhtisaslaşma Programı kapsamında YÖK tarafından 'Hassas Tarım Uygulamaları ve Yenilikçi İşleme Teknolojileri' alanında ihtisaslaşmış üniversite olarak kabul etmiştir. Bu amaçla vizyon ve misyonu açısından Üniversitemizin bölgesel kalkınmayı sağlamak üzere kendi hedeflerini ve stratejilerini bölgeyle ilişkiler kurarak yeni stratejik plan döneminde farklılaştırması beklenmektedir.

2024 yılında Resmî Gazetede yayımlanan Cumhurbaşkanı kararı ile Uygulamalı Bilimler Yüksekokulu kapatılarak "Uygulamalı Bilimler Fakültesi" açılmış ve İslami İlimler Fakültesi'nin ismi ise "İlahiyat Fakültesi" olarak değiştirilmiştir.

Programın uygulamaya konulacağı 2025 yılı itibarıyla Üniversitemiz 12 fakülte, 1 yüksekokul, 6 meslek yüksekokulu, 3 enstitü ve 23 uygulama ve araştırma merkezi, 16 koordinatörlük ve birimler ile belirlenen amaç ve hedeflere ulaşmak için katılımcı bir anlayış içerisinde faaliyetlerine devam etmektedir.



## C- Fiziksel Kaynaklar

### C-1- Taşınmazlar

Yerleşke	Bina Adı	Birim	Brüt Alan	Fonksiyon
Yunus Emre Yerleşkesi	Kamil Özdağ Fen Fakültesi	Kamil Özdağ Fen Fakültesi	4.635	Eğitim Alanları
Ermenek Yerleşkesi	Ermenek Meslek Yüksekokulu	Ermenek Meslek Yüksekokulu	4.325	Eğitim Alanları
Ermenek Yerleşkesi	Ermenek Meslek Yüksekokulu Atölye	Ermenek Meslek Yüksekokulu	1.638	Eğitim Alanları
Yunus Emre Yerleşkesi	Bilgi İşlem / Öğrenci İşleri Daire Başkanlığı	Öğrenci İşleri Daire Başkanlığı	3.652	Yönetim Alanları
Yunus Emre Yerleşkesi	Rektörlük Binası	Yapı İşleri ve Teknik Daire Başkanlığı	5.000	Yönetim Alanları
Yunus Emre Yerleşkesi	İktisadi ve İdari Bilimler Fakültesi	İktisadi ve İdari Bilimler Fakültesi	13.700	Eğitim Alanları
Yunus Emre Yerleşkesi	Sosyal Bilimler Meslek Yüksekokulu	Sosyal Bilimler Meslek Yüksekokulu	6.640	Eğitim Alanları
Yunus Emre Yerleşkesi	Isı Merkezi	Yapı İşleri ve Teknik Daire Başkanlığı	2.055	Diğer Alanlar
Yunus Emre Yerleşkesi	Teknik Bilimler Meslek Yüksekokulu B Blok	Teknik Bilimler Meslek Yüksekokulu	3.367	Eğitim Alanları
Yunus Emre Yerleşkesi	Teknik Bilimler Meslek Yüksekokulu A Blok	Teknik Bilimler Meslek Yüksekokulu	3.798	Eğitim Alanları
Yunus Emre Yerleşkesi	Mühendislik Fakültesi	Mühendislik Fakültesi	20.435	Eğitim Alanları
Yunus Emre Yerleşkesi	KMÜ Çarşısı	Sağlık, Kültür ve Spor Daire Başkanlığı	13.000	Sosyal Alanlar
Yunus Emre Yerleşkesi	Spor Salonu	Spor Bilimleri Fakültesi	7.500	Spor Alanları
Yunus Emre Yerleşkesi	Merkezi Laboratuvar	Bilimsel ve Teknolojik Araştırmalar Uygulama ve Araştırma Merkezi	3.170	Araştırma Alanları
Kazım Karabekir Yerleşkesi	Kazım Karabekir Meslek Yüksekokulu	Kazım Karabekir Meslek Yüksekokulu	7.000	Eğitim Alanları
Yunus Emre Yerleşkesi	Rektörlük Konutu	Yapı İşleri ve Teknik Daire Başkanlığı	473	Barınma Alanları
Yunus Emre Yerleşkesi	Edebiyat Fakültesi	Edebiyat Fakültesi	17.420	Eğitim Alanları
Yunus Emre Yerleşkesi	Amfi Tiyatro	Sağlık, Kültür ve Spor Daire Başkanlığı	533	Sosyal Alanlar
Yunus Emre Yerleşkesi	Amfi Tiyatro Depolar	Sağlık, Kültür ve Spor Daire Başkanlığı	2.073	Sosyal Alanlar
Yunus Emre Yerleşkesi	Sağlık Hizmetleri Meslek Yüksekokulu	Sağlık Hizmetleri Meslek Yüksekokulu	3.615	Eğitim Alanları
Yunus Emre Yerleşkesi	Yarı Olimpik Yüzme Havuzu	Spor Bilimleri Fakültesi	5.082	Spor Alanları
Yunus Emre Yerleşkesi	Spor Bilimleri Fakültesi	Spor Bilimleri Fakültesi	9.270	Eğitim Alanları
Yunus Emre Yerleşkesi	Uygulama Oteli	Sosyal Bilimler Meslek Yüksekokulu	1.130	Sosyal Alanlar
Yunus Emre Yerleşkesi	Kütüphane	Kütüphane ve Dokümantasyon Daire Başkanlığı	10.500	Yönetim Alanları
Yunus Emre Yerleşkesi	İslami İlimler Fakültesi	İslami İlimler Fakültesi	8.350	Eğitim Alanları
Kazım Karabekir Yerleşkesi	Konferans Salonu	Kazım Karabekir Meslek Yüksekokulu	1.158	Toplantı ve Konferans Alanları

Yerleşke	Bina Adı	Birim	Brüt Alan	Fonksiyon
Yunus Emre Yerleşkesi	Eğitim Fakültesi	Eğitim Fakültesi	8.480	Eğitim Alanları
Yunus Emre Yerleşkesi	Sağlık Bilimleri Fakültesi	Sağlık Bilimleri Fakültesi	3.600	Eğitim Alanları
Yunus Emre Yerleşkesi	Tıp Fakültesi	Tıp Fakültesi	10.765	Eğitim Alanları
Yunus Emre Yerleşkesi	Ahmet Keleşoğlu Diş Hekimliği Fakültesi	Ahmet Keleşoğlu Diş Hekimliği Fakültesi	12.000	Eğitim Alanları
Ermenek Yerleşkesi	Ermenek Uysal ve Hasan Kalan Sağlık Hizmetleri Meslek Yüksekokulu	Ermenek Uysal ve Hasan Kalan SHMYO	5.882	Eğitim Alanları
Ermenek Yerleşkesi	Ermenek Meslek Yüksekokulu	Ermenek Meslek Yüksekokulu	150	Spor Alanları
Yunus Emre Yerleşkesi	Hazırlık Binası (Wc+Duş)	Sosyal Bilimler Meslek Yüksekokulu	164	Diğer Alanlar
<b>TOPLAM</b>			<b>200.560</b>	

Çizelge 1: Kapalı mekânların hizmet alanlarına göre dağılımı (m<sup>2</sup>)

Yerleşke Adı	Mülkiyetin Durumuna Göre Taşınmaz Alanı			Toplam
	Üniversite	Maliye Hazine	Diğer	
Yunus Emre Yerleşkesi	-	1.607.650,89	-	1.607.650,89
Ermenek Yerleşkesi	51.581,75	-	-	51.581,75
Kazım Karabekir Yerleşkesi	-	23.938,98	-	23.938,98
<b>Genel Toplam</b>	<b>51.581,75</b>	<b>1.631.589,87</b>	<b>-</b>	<b>1.683.171,62</b>

Çizelge 2: Taşınmazların yerleşkeler itibarıyla dağılımı

## C-2- Bilgi ve Teknolojik Kaynaklar

Üniversitemizde, kurumsallaşmanın önemli kriterlerinden kurumsal hafıza, veri paylaşımı, doğru bilgiye zamanında ulaşma, süreçlerin etkin yürütülmesi ve kurum içi iletişimin sağlıklı yürütülmesi amacıyla dış kaynaktan otomasyonlar temin edilmektedir. Bunların yanında birimlerimizin ihtiyaçları doğrultusunda dışa bağımlılığı azaltmak amacıyla kendi imkanlarıyla geliştirilen yazılımlar da bulunmaktadır.

### Bilgisayarlar

Bilgisayar Adı	Adet
Masaüstü bilgisayar sayısı	2.433
Dizüstü bilgisayar sayısı	146
Tablet sayısı	35

Çizelge 3: Bilgisayar kaynakları

### Kütüphane Kaynakları

Kaynak Türü	Miktar	Farklılaşma Alanlarıyla İlişkisi
Basılı Yayın	2.225	Türk Dili
Basılı Yayın	988	Gıda-Tarım
Basılı Yayın	27	Temiz Enerji
Basılı Yayın	102.484	İlişki Yoktur
<b>Toplam Basılı Yayın Sayısı</b>	<b>105.724</b>	
Elektronik yayın	7	Türk Dili
Elektronik yayın	565	Gıda-Tarım
Elektronik yayın	30	Temiz Enerji
Elektronik Yayın	10.980	İlişki Yoktur
<b>Toplam Elektronik Yayın Sayısı</b>	<b>11.582</b>	
Veri Tabanı	53	İlişki Yoktur
<b>Kütüphanede Yararlanan Kişi Sayısı</b>	<b>401.943</b>	

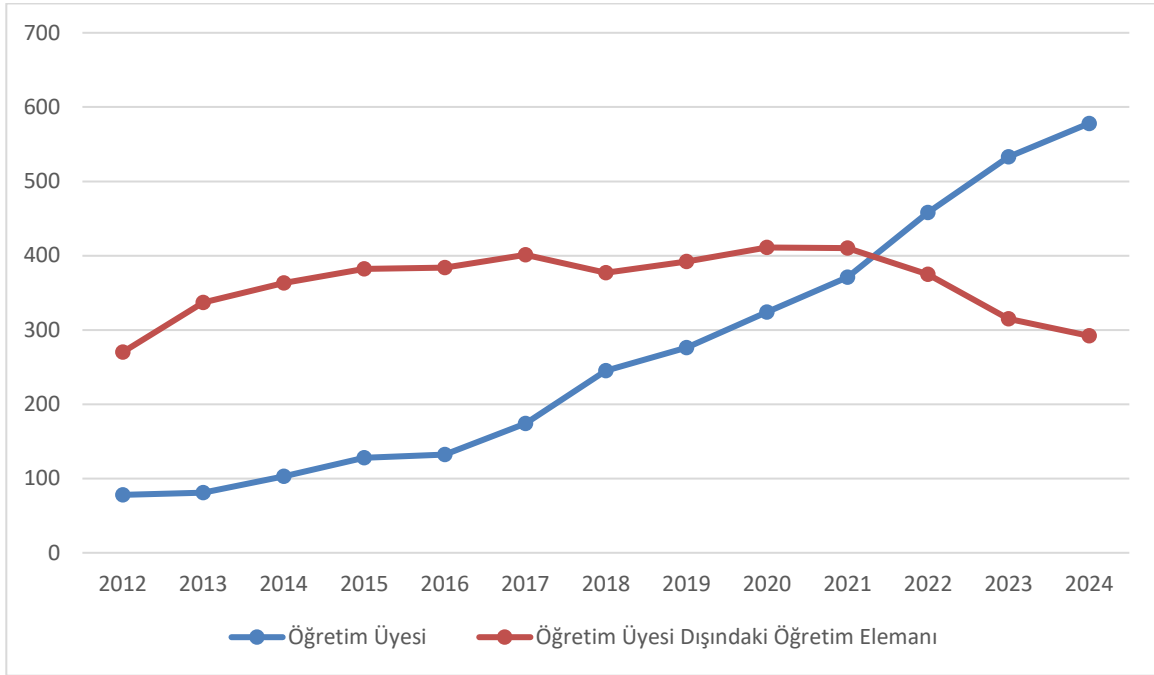
Çizelge 4: Kütüphane Kaynakları

### D- İnsan Kaynakları

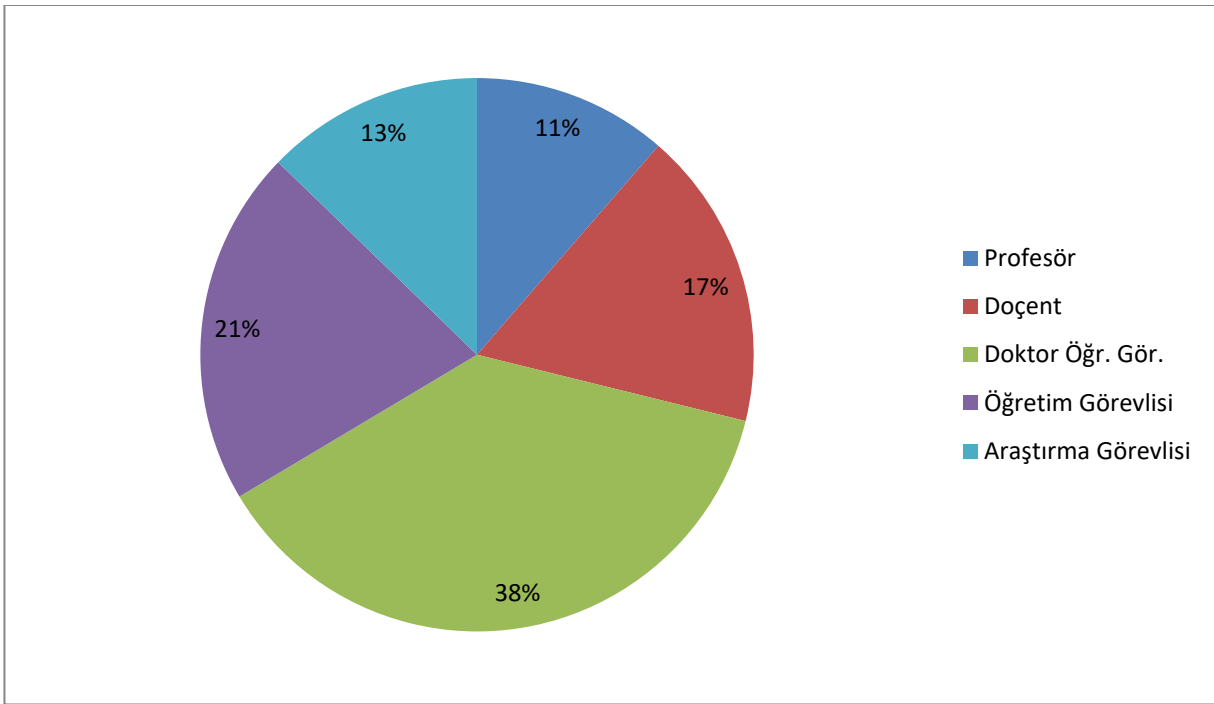
Unvan	YILLAR									
	2015	2016	2017	2018	2019	2020	2021	2022	2023	2024
Profesör	9	9	14	22	28	41	54	62	80	99
Doçent	22	25	29	45	54	72	92	122	142	152
Doktor Öğr. Üyesi	97	98	131	178	194	211	225	274	311	327
Öğretim Görevlisi	100	99	113	128	145	166	177	176	172	181
Araştırma Görevlisi	262	264	269	249	247	245	233	199	143	111
Uzman	8	8	7	0	0	0	0	0	0	0
Okutman	12	13	12	0	0	0	0	0	0	0
<b>TOPLAM</b>	<b>510</b>	<b>516</b>	<b>575</b>	<b>622</b>	<b>668</b>	<b>735</b>	<b>781</b>	<b>833</b>	<b>848</b>	<b>870</b>

Çizelge 5: Akademik personelin yıllar itibarıyla unvan bazında dağılımı





Grafik 1 Akademik Personel Sayısının Yıllar İçindeki Değişimi



Grafik 2: Akademik personelin unvan bazında dağılım oranı

Birim	Profesör	Doçent	Dr. Öğr. Üyesi	Öğr. Gör.	Arş. Gör.	Toplam
Ahmet Keleşoğlu Diş Hekimliği Fakültesi	1	2	15	2	9	29
Edebiyat Fakültesi	8	21	46	-	18	93
Eğitim Fakültesi	4	19	21	1	8	53
Ermenek Meslek Yüksekokulu			3	12		15
Ermenek Uysal ve Hasan Kalan SHMYO			1	11		12
İktisadi ve İdari Bilimler Fakültesi	12	19	20	1	14	66
İlahiyat Fakültesi	2	11	13	6	13	45
Kamil Özdağ Fen Fakültesi	12	14	16		3	45
Kazım Karabekir Meslek Yüksekokulu			4	23		27
Mühendislik Fakültesi	20	13	43		17	93
Sağlık Bilimleri Fakültesi	4	10	30		13	57
Sağlık Hizmetleri Meslek Yüksekokulu		2	7	38		47
Sanat, Tasarım ve Mimarlık Fakültesi	1	1	9	2	2	15
Sosyal Bilimler Meslek Yüksekokulu			5	28		33
Spor Bilimleri Fakültesi	6	7	5	2	5	25
Teknik Bilimler Meslek Yüksekokulu	2	9	18	32		61
Tıp Fakültesi	24	15	52		2	93
Uygulamalı Bilimler Fakültesi	3	9	15	2	4	33
Yabancı Diller Yüksekokulu			4	8	3	15
Rektörlük				12		12
Proje ve Teknoloji Transfer Ofisi				1		1
<b>Toplam</b>	<b>89</b>	<b>149</b>	<b>321</b>	<b>183</b>	<b>129</b>	<b>870</b>

Çizelge 6: Akademik personelin birim ve unvan bazında dağılımı

Üniversitemiz bünyesinde Yabancı Diller Yüksekokulunda görev yapan iki yabancı uyruklu öğretim elemanı sözleşmeli olarak görev yapmaktadır.

Unvan	Geldiği Ülke	Çalıştığı Bölüm
Doçent	Mısır	Edebiyat Fakültesi
Öğretim Görevlisi	Avusturya	Yabancı Diller Yüksekokulu
<b>TOPLAM</b>	<b>2</b>	

Çizelge 7: Yabancı uyruklu akademik personel dağılımı

Unvan	Kişi Sayısı	Çalıştığı Bölüm	Geldiği Üniversite
Rektör	1	Rektörlük	Necmettin Erbakan Üniversitesi
Dekan	1	Spor Bilimleri Fakültesi	Selçuk Üniversitesi
<b>TOPLAM</b>	<b>2</b>		

Çizelge 8: Başka üniversitelerden kurumda görevlendirilen akademik personelin dağılımı

AKADEMİK PERSONELİN YAŞ İTİBARIYLA DAĞILIMI									
Hesaplama	21 - 27	28 - 34	35 - 41	42 - 48	49 - 55	56 - 62	63 - 69	70 - 76	Toplam
Sayı	15	136	375	205	84	36	10	9	870
Yüzde	%1,72	%15,63	%43,10	%23,56	%9,66	%4,14	%1,15	%1,03	1

Çizelge 9: Akademik Personelin yaş itibarıyla dağılımı

Unvan	2017	2018	2019	2020	2021	2022	2023	2024
Profesör		1	1	1	1			
Doçent							1	1
Doktor Öğretim Üyesi	2	1	1	1	1	1		
Öğretim Görevlisi	2	2	2	2	2	2	1	1
Uzman								
Okutman								
<b>TOPLAM</b>	<b>4</b>	<b>4</b>	<b>4</b>	<b>4</b>	<b>4</b>	<b>3</b>	<b>2</b>	<b>2</b>

Çizelge 10: Sözleşmeli akademik personel sayısı

Açıklama	Kadroların Doluluk Oranına Göre			Kadroların İstihdam Şekline Göre	
	Dolu	Boş	Toplam	Tam Zamanlı	Yarı Zamanlı
Profesör	-	-	-	-	-
Doçent	3	-	3	3	-
Dr. Öğr.Gör.	2	-	2	2	-
Öğr. Görevlisi	9	-	9	9	-
Araştırma Görevli	2	-	2	2	-
Müdür Yardımcısı	1	-	1	1	-
<b>Toplam</b>	<b>17</b>	<b>-</b>	<b>17</b>	<b>17</b>	<b>-</b>

Çizelge 11: Kadrosu dışındaki Üniversitenin diğer birimlerinde görevlendirilen akademik personel dağılımı

Birimler	Öğretim Üyesi Sayısı <sup>1</sup>	Toplam Öğretim Elemanı Sayısı	Öğrenci Sayısı <sup>2</sup>	Öğretim Üyesi Başına Öğrenci Sayısı	Toplam Öğretim Elemanı Başına Öğrenci Sayısı
Ahmet Keleşoğlu Diş Hekimliği Fakültesi	18	29	349	19	12
Edebiyat Fakültesi	75	93	1.723	19	19
Eğitim Fakültesi	44	53	1.316	30	25
Ermenek Meslek Yüksekokulu	3	15	712	237	47
Ermenek Uysal ve Hasan Kalan SHMYO	1	12	285	285	24
İktisadi ve İdari Bilimler Fakültesi	51	66	1.099	22	17
İlahiyat Fakültesi	26	45	743	29	17
Kamil Özdağ Fen Fakültesi	42	45	196	5	4
Kazım Karabekir Meslek Yüksekokulu	4	27	881	220	33
Mühendislik Fakültesi	76	93	645	8	7

<sup>1</sup> Rektörlük ve PTTO kadrosundaki öğretim üyeleri dahil edilmemiştir.

<sup>2</sup> Enstitülerdeki öğrenciler dahil edilmemiştir.

Birimler	Öğretim Üyesi Sayısı <sup>1</sup>	Toplam Öğretim Elemanı Sayısı	Öğrenci Sayısı <sup>2</sup>	Öğretim Üyesi Başına Öğrenci Sayısı	Toplam Öğretim Elemanı Başına Öğrenci Sayısı
Sağlık Bilimleri Fakültesi	44	57	1.160	26	20
Sağlık Hizmetleri Meslek Yüksekokulu	9	47	2.721	302	58
Sanat, Tasarım ve Mimarlık Fakültesi	11	15	180	16	12
Sosyal Bilimler Meslek Yüksekokulu	5	33	1.496	299	45
Spor Bilimleri Fakültesi	18	25	794	44	32
Teknik Bilimler Meslek Yüksekokulu	29	61	1.822	63	30
Tıp Fakültesi	91	93	305	3	3
Uygulamalı Bilimler Fakültesi	27	33	1.037	38	31
Yabancı Diller Yüksekokulu	4	15	353	88	24
<b>TOPLAM</b>	<b>559</b>	<b>870</b>	<b>17.817</b>	<b>32</b>	<b>20</b>

**Çizelge 12:** Öğrenci başına düşen akademik personel sayısı

Hizmet Sınıfı	2020	2021	2022	2023	2024
Genel İdare Hizmetleri Sınıfı	191	188	180	202	204
Sağlık Hizmetleri Sınıfı	2	2	2	21	21
Teknik Hizmetleri Sınıfı	45	46	46	55	56
Eğitim ve Öğretim Hizmetleri Sınıfı	-	-	-	-	-
Avukatlık Hizmetleri Sınıfı	-	-	2	2	2
Din Hizmetleri Sınıfı	-	-	-	-	-
Yardımcı Hizmetler Sınıfı	6	7	6	20	20
<b>Toplam</b>	<b>233</b>	<b>245</b>	<b>236</b>	<b>300</b>	<b>303</b>

**Çizelge 13:** İdari personelin hizmet sınıflarına göre dağılımı

Görev Unvanı	2024
Biyolog	1
Büro Personeli	14
Destek Personeli	12
Koruma ve Güvenlik Görevlisi	11
Mühendis	2
Programcı	1
Sağlık Teknikeri	9
Tekniker	1
<b>Toplam</b>	<b>51</b>

**Çizelge 14:** Sözleşmeli idari personelin sınıflara göre dağılımı

Unvan	2024
Güvenlik Personeli	69
Temizlik Personeli	104
<b>Toplam</b>	<b>173</b>

**Çizelge 15:** Sürekli işçilerin dağılımı

BİRİM	AH	GİH	SH	TH	YH	TOPLAM
İdari ve Mali İşler Daire Başkanlığı		28		4	4	<b>36</b>
Yapı İşleri ve Teknik Daire Başkanlığı		4		20	7	<b>31</b>
Ahmet Keleşoğlu Diş Hekimliği Fakültesi		7	14	3	2	<b>26</b>
Genel Sekreterlik		22				<b>22</b>
Sağlık, Kültür ve Spor Daire Bşk.		10	2	3	1	<b>16</b>
Bilgi İşlem Daire Başkanlığı		2		14		<b>16</b>
Personel Daire Başkanlığı		13		2		<b>14</b>
Öğrenci İşleri Daire Başkanlığı		13				<b>13</b>
Tıp Fakültesi		5	5			<b>10</b>
Strateji Geliştirme Daire Başkanlığı		8		1		<b>9</b>
Kütüphane ve Dokümantasyon Daire Başkanlığı		5		4		<b>9</b>
Mühendislik Fakültesi		4		4		<b>8</b>

BİRİM	AH	GİH	SH	TH	YH	TOPLAM
Sosyal Bilimler Meslek Yüksekokulu		4			3	7
Eğitim Fakültesi		7			1	8
Sağlık Hizmetleri Meslek Yüksekokulu		5			1	6
Kazım Karabekir Meslek Yüksekokulu		6				6
Teknik Bilimler Meslek Yüksekokulu		4		1		5
Spor Bilimleri Fakültesi		4				4
Sağlık Bilimleri Fakültesi		5				5
İktisadi ve İdari Bilimler Fakültesi		5				5
Edebiyat Fakültesi		5				5
Sosyal Bilimler Enstitüsü		4				4
Kamil Özdağ Fen Fakültesi		4				4
İlahiyat Fakültesi		4				4
Fen Bilimleri Enstitüsü		4				4
Ermenek Uysal ve Hasan Kalan SHMYO		4				4
Ermenek Meslek Yüksekokulu		3			1	4
Yabancı Diller Yüksekokulu		3				3
Sanat, Tasarım ve Mimarlık Fakültesi		3				3
Sağlık Bilimleri Enstitüsü		3				3
Hukuk Müşavirliği	2	1				3
Uygulamalı Bilimler Fakültesi		4				4
Döner Sermaye İşletme Müdürlüğü		1				1
<b>TOPLAM</b>	<b>2</b>	<b>204</b>	<b>21</b>	<b>56</b>	<b>20</b>	<b>303</b>

**Çizelge 16:** İdari personelin birim bazında dağılımı

Birim	GİH	TH	YH	Toplam
Ahmet Keleşoğlu Diş Hekimliği Fakültesi	1			1
Bilimsel Araştırma Projeleri Koordinatörlüğü	4			4
Bilimsel ve Teknolojik Araştırmalar Uygulama ve Araştırma Merkezi	1	3		4
Döner Sermaye İşletme Müdürlüğü	2			2
Fen Bilimleri Enstitüsü		1		1
Genel Sekreterlik	1	1		2
İç Denetim Birimi	1			1
İdari ve Mali İşler Daire Başkanlığı	2			2
Kurumsal İletişim Koordinatörlüğü	5	1		6
Kütüphane ve Dokümantasyon Daire Başkanlığı	1	1		2
Mühendislik Fakültesi	2			2
Özel Kalem	3	1		4
Rektörlük			1	1

Birim	GİH	TH	YH	Toplam
Sağlık Bilimleri Fakültesi	1			1
Sağlık Hizmetleri Meslek Yüksekokulu	2			2
Sağlık, Kültür ve Spor Daire Bşk.	2			2
Sanat, Tasarım ve Mimarlık Fakültesi	1			1
Sosyal Bilimler Enstitüsü	1			1
Spor Bilimleri Fakültesi	1			1
Strateji Geliştirme Daire Başkanlığı	1			1
Sürekli Eğitim Uygulama ve Araştırma Merkezi			1	1
Uzaktan Eğitim Uygulama ve Araştırma Merkezi	1			1
Yapı İşleri ve Teknik Daire Başkanlığı			1	1
<b>Toplam</b>	<b>33</b>	<b>8</b>	<b>3</b>	<b>44</b>

Çizelge 17: Başka birimde görevlendirilen İdari personel (13/B)

Hesaplama	Doktora	İlkokul	Lisans	Lise ve Dengi	Lise(4 Yıl)	Ortaokul ve Dengi	Önlisans	Yüksek Lisans	Toplam
Sayı	7	2	168	21	13	2	89	52	354
Yüzde	%1,98	%0,56	%47,46	%5,93	%3,67	%0,56	%25,14	%14,69	%100

Çizelge 18: İdari personelin eğitim düzeyi itibarıyla dağılımı

Hesaplama	0 -6	7 -13	14 -20	21 -27	28 -34	35 -41	42 -48	Toplam
Sayı	91	97	86	16	7	4	2	303
Yüzde	%30,03	%32,01	%28,38	%5,28	%2,31	%1,32	%0,66	%100

Çizelge 19: İdari personelin hizmet süresi itibarıyla dağılımı

Hesaplama	21 -27	38 -34	35 -41	42 -48	49 -55	56 -62	63 -69	Toplam
Sayı	56	85	123	62	15	10	3	354
Yüzde	%15,82	%24,01	%34,75	%17,51	%4,24	%2,82	%0,85	%100

Çizelge 20: İdari personelin yaş itibarıyla dağılımı



## E- Öğrenci sayıları

Akademik Birim	Erkek			Kadın			Genel Toplam
	1. Öğretim	2. Öğretim	Toplam Erkek	1. Öğretim	2. Öğretim	Toplam Kadın	
Fen Bilimleri Enstitüsü	237	24	261	168	15	183	444
Sağlık Bilimleri Enstitüsü	61	48	109	68	31	99	208
Sosyal Bilimler Enstitüsü	509	346	855	538	179	717	1.572
<b>Enstitü Toplamı</b>	<b>807</b>	<b>418</b>	<b>1.225</b>	<b>774</b>	<b>225</b>	<b>999</b>	<b>2.224</b>
Ahmet Keleşoğlu Dış Hekimliği Fakültesi	144		144	205		205	349
Edebiyat Fakültesi	461	147	608	908	207	1.115	1.723
Eğitim Fakültesi	339		339	977		977	1.316
İktisadi ve İdari Bilimler Fakültesi	673	3	676	421	2	423	1.099
İslami İlimler Fakültesi	154	86	240	353	150	503	743
Kamil Özdağ Fen Fakültesi	87		87	109		109	196
Mühendislik Fakültesi	495		495	150		150	645
Sağlık Bilimleri Fakültesi	302		302	858		858	1.160
Sanat, Tasarım ve Mimarlık Fakültesi	36		36	144		144	180
Spor Bilimleri Fakültesi	385	104	489	207	98	305	794
Uygulamalı Bilimler Fakültesi	134		134	170		170	304
<b>Fakülte Toplamı</b>	<b>3.210</b>	<b>340</b>	<b>3.550</b>	<b>4.502</b>	<b>457</b>	<b>4.959</b>	<b>8.509</b>
Ermenek Meslek Yüksekokulu	437		437	275		275	712
Ermenek Uysal ve Hasan Kalan SHMYO	63		63	222		222	285
Kazım Karabekir Meslek Yüksekokulu	231	33	264	487	130	617	881
Sağlık Hizmetleri Meslek Yüksekokulu	466	251	717	1.465	539	2.004	2.721
Sosyal Bilimler Meslek Yüksekokulu	581	134	715	660	121	781	1.496
Teknik Bilimler Meslek Yüksekokulu	1.126	54	1.180	618	24	642	1.822
<b>Meslek Yüksekokulu Toplamı</b>	<b>2.904</b>	<b>472</b>	<b>3.376</b>	<b>3.727</b>	<b>814</b>	<b>4.541</b>	<b>7.917</b>
Tıp Fakültesi	131		131	174		174	305
<b>Tıp Fakültesi Toplamı</b>	<b>131</b>		<b>131</b>	<b>174</b>		<b>174</b>	<b>305</b>
Beden Eğitimi ve Spor Yüksekokulu	26	11	37	13	2	15	52
Sağlık Yüksekokulu				1		1	1
Uygulamalı Bilimler Yüksekokulu	394		394	339		339	733
Yabancı Diller Yüksekokulu	95		95	258		258	353
<b>Yüksekokul Toplamı</b>	<b>515</b>	<b>11</b>	<b>526</b>	<b>611</b>	<b>2</b>	<b>613</b>	<b>1.139</b>
<b>Genel Toplam</b>	<b>7.567</b>	<b>1.241</b>	<b>8.808</b>	<b>9.788</b>	<b>1.498</b>	<b>11.286</b>	<b>20.094</b>

Çizelge 21: Öğrenci sayıları

## 2- PERFORMANS BİLGİLERİ

## A- Temel Politika ve Öncelikler

### A-1- Üst Politika Belgelerinde Yer Alan Yükseköğretim ve Üniversitelerle İlgili Temel Politika ve Öncelikler

11. Kalkınma Planı, Orta Vadeli Program, Cumhurbaşkanlığı Hükümet Programı, Yükseköğretim Kurulu, KOP Bölge Kalkınma İdaresi Başkanlığı, Milli Eğitim Bakanlığı, Ulaştırma Denizcilik ve Haberleşme Bakanlığı stratejik planları, Ulusal İstihdam Stratejisi, Bilim Teknoloji İnsan Kaynağı Strateji Belgesi gibi pek çok üst politika belgesi incelenmiştir.

Yapılan inceleme ve değerlendirmelerin ardından Üniversitemizin görev ve yetki alanı dikkate alındığında, üst politika belgeleriyle verilen görevlerin aşağıdaki konu başlıklarında toplandığını söylemek mümkündür:

- Araştırmacı insan gücünün ve akademik kadronun nicelik ve nitelik olarak geliştirilmesi,
- Bölgesel ihtiyaçlar ile yetkinlik düzeyleri dikkate alınarak üniversitelerin ihtisaslaşmasının desteklenmesi,
- Yükseköğretimde kalite güvencesi sisteminin kurulması,
- Kurumsallaşma ve uluslararasılaşma düzeyinin artırılması,
- Sanayi ile işbirliği içerisinde teknoloji üretimine önem verilmesi, ortak araştırma-geliştirme (ARGE) ve yenilik faaliyetlerinin ve yenilikçi girişimciliğin en üst düzeye çıkarılması,
- Araştırma kapasitesi, ARGE ve yenilikçilik bilincinin geliştirilmesi,
- Nitelikli işgücünün yetiştirilmesinde uygulamalı eğitime ağırlık verilmesi.

### A-2- Stratejik Planda Yer Alan Temel Politika ve Öncelikler

Üniversitemizin temel politika ve öncelikleri, Kalkınma Planı ve Orta Vadeli Programda belirlenen temel politikalar ve öncelikler ile Stratejik Planımızda yer alan stratejik amaçlar ve hedefler çerçevesinde şekillendirilmiştir. Üniversitemizin temel yetkinlik tercihleri aşağıda sıralanmıştır.

- Yenilikçi,
- Üniversite kültürünü kurumsallaştıran,
- Güçlü akademik kadroya sahip,
- Birçok disiplinde çalışmalarda yetkinleşmiş,
- Zengin kütüphane kaynaklarına sahip,
- Güçlü laboratuvarlar, uygulama alanları ve teknolojik altyapı,
- TEKNOPARK, İŞGEM ve Teknoloji Transfer Ofisi gibi birimler aracılığıyla sanayi ve iş dünyası ile güçlü ilişkiler kuran,
- Şehir ve üniversite bütünleşmesini tesis etmiş.

## B- Amaç ve Hedefler

### B-1- Özgörevimiz

Üniversitemiz öğrenmeyi ve araştırmayı bilen mesleki açıdan donanımlı ve nitelikli bireyler yetiştirmeyi, evrensel bilgiler üreten bir kurum olmayı, ihtisaslaşma alanlarında bölgesel ve ulusal kalkınmaya yönelik çözümler üretmeyi görev edinmiştir.

### B-2- Uzgörüşümüz

Dinamik, yeteneğini keşfeden, toplumsal ihtiyaçlara duyarlı bireyler yetiştiren; evrensel ölçütleri karşılamanın yanı sıra güncel sıralama ölçütlerinde yer alan saygın üniversitelerden biri olmak.

### B-3- Temel Değerlerimiz

- Tarafsızlık ve güvenilirlik,
- Bilimsellik,
- Öğrenci merkezlik,
- Yenilikçilik,
- Türk dilinin doğru kullanılması ve yaygınlaştırılmasına karşı duyarlılık,
- Evrensellik,
- İnsana ve doğaya saygılı olma,
- Şehir, ülke ve dünya sorunlarına duyarlılık,
- Şeffaflık,
- Etik değerlere bağlılık,
- Katılımcılık ve demokratiklik.

### B-4- Amaç ve Hedeflerimiz

AMAÇ	HEDEF	AÇIKLAMA
Paydaşlarla iş birliği ve etkileşim içinde nitelikli bilimsel araştırmalar yaparak Üniversitemizi n ulusal ve uluslararası ARGE ve yenilik ekosistemindeki etkinliğinin artırılması.	Hedef (H.1.1)	Üniversitemizde yenilikçi ve özgün bilimsel çalışmaların artırılması.
	Hedef (H.1.2)	Ülkemizin bilgi birikiminin artırılmasına ve teknolojik gelişimine katkıda bulunmak üzere Üniversitemizin araştırma altyapısının güçlendirilmesi.
	Hedef (H.1.3)	Üniversite ve özel sektör kuruluşlarının gerçekleştirdiği çalışmalar için ihtiyaç duyulan fiziki altyapının geliştirilmesi yanında kaliteli ve güvenilir test ve analiz hizmeti sunulması.
	Hedef (H.1.4)	Kütüphane kaynaklarının zenginleştirilerek bilgiye ulaşımın kolaylaştırılması.
	Hedef (H.1.5)	Akademik personelin alanında yetkin, bilgi üreten ve bilgiyi paydaşlarına aktaran bir birey olması için teşvik edilmesi.

AMAÇ	HEDEF	AÇIKLAMA
Hassas Tarım Uygulamaları ve Yenilikçi İşleme Teknolojileri alanlarında bölgenin kalkınmasına katkıda bulunmak.	Hedef (H.2.1)	Bölge üreticisi ile teknik personelin eğitim düzeyini, doğal kaynakların etkin ve sürdürülebilir kullanılmasını ve tarımda teknoloji kullanımını artıracak çalışmalar yapılması.
	Hedef (H.2.2)	Bölgenin endüstriyel gıda çeşitliliği, ürün kalitesi ve rekabet gücünün artırılmasına yönelik nitelikli insan gücü ihtiyacının karşılanmasına ve yenilikçi gıda işleme tekniklerinin kullanımına katkıda bulunulması.
Tedavi edici sağlık hizmetlerinin erişilebilir ve etkili olarak sunulması.	Hedef (H.3.1)	Sunulan tedavi edici sağlık hizmetlerinin kapasitesini artırmak amacıyla sürdürülebilirliğin korunması ve klinik kalitenin iyileştirilmesi.
	Hedef (H.3.2)	Ağız ve diş sağlığı farkındalığının artırılması ile ulusal ağız ve diş sağlığı araştırma faaliyetlerine katkıda bulunulması.
Eğitim ve öğretimde kaliteyi yükselterek eğitim seviyesinin uluslararası düzeyde rekabet edebilir seviyeye çıkarılması.	Hedef (H.4.1)	Mesleki yeterlilik sahibi ve gelişime açık mezunlar yetiştirilmesi.
	Hedef (H.4.2)	Öğrencilere sunulan beslenme, sağlık ve kültür hizmetlerinin kalitesinin artırılması, öğrencilerin kişisel ve sosyal gelişimlerinin desteklenerek yaşam kalitelerinin yükseltilmesi.
	Hedef (H.4.3)	Uluslararası kurum ve kuruluşlarla ortak uygulamalar yaparak uluslararası tanınırlığın artırılması.
	Hedef (H.4.4)	Toplumun tüm kesimlerine ihtiyaç duyduğu alanlarda eğitimler verilmesi; kamu, sivil toplum ve özel sektör kuruluşlarıyla yerel, bölgesel ve ulusal düzeyde iş birliğinin gelişmesine katkıda bulunulması.
Duyarlı ve çözüm odaklı etkin bir akademik ve idari yapı kurarak kurum içerisinde kalite kültürünün oluşturulması, kurumsal gelişmenin sağlanarak ulusal ve uluslararası tanınırlığın artırılması.	Hedef (H.5.1)	Karşılıklı etkileşime dayalı yönetim faaliyetlerinin yürütülmesi.
	Hedef (H.5.2)	Tüm akademik ve idari birimlerde kalite güvencesi kültürünün yaygınlaştırılması.
	Hedef (H.5.3)	Plan dönemi sonuna kadar yükseköğretim kalite güvencesi kapsamında akreditasyonun tamamlanması.
	Hedef (H.5.4)	Kurumsal olarak üretilen bilgilerin doğruluğu, takibi ve değerlendirilmesi ile envanterinin oluşturulabilmesi için bütünlük, dinamik, esnek ve kullanıcı dostu bilgi sisteminin geliştirilmesi.
	Hedef (H.5.5)	Sosyal sorumluluk ve çevre bilinci ile toplumsal katkının artırılması.

## B-5- Alt Program Hedefleri ve Stratejik Plan İlişkisi

PROGRAM ADI	ALT PROGRAM ADI	ALT PROGRAM HEDEFLERİ	İLİŞKİLİ OLDUĞU STRATEJİK AMAÇ
ARAŞTIRMA, GELİŞTİRME VE YENİLİK	ARAŞTIRMA ALTYAPILARI	Ülkemizin bilgi birikiminin artırılmasına ve teknolojik gelişimine katkıda bulunmak üzere yükseköğretim kurumlarında araştırma altyapılarının kurulması ve kapasitelerinin güçlendirilmesi	Hassas Tarım Uygulamaları ve Yenilikçi İşleme Teknolojileri alanlarında bölgenin kalkınmasına katkıda bulunmak.
	YÜKSEKÖĞRETİMDE BİLİMSEL ARAŞTIRMA VE GELİŞTİRME	Yükseköğretim kurumlarında inovasyon amaçlı bilimsel çalışmaların artırılması	Paydaşlarla iş birliği ve etkileşim içinde nitelikli bilimsel araştırmalar yaparak Üniversitemizin ulusal ve uluslararası ARGE ve yenilik ekosistemindeki etkinliğinin artırılması.
HAYAT BOYU ÖĞRENME	YÜKSEKÖĞRETİM KURUMLARI SÜREKLİ EĞİTİM FAALİYETLERİ	Toplumun tüm kesimlerine ihtiyaç duyduğu alanlarda eğitimler verilmesi, kamu kurum ve kuruluşları, özel sektör ve uluslararası kuruluşlarla işbirliğinin gelişmesine katkıda bulunulması	Eğitim ve öğretimde kaliteyi yükselterek eğitim seviyesinin uluslararası düzeyde rekabet edebilir seviyeye çıkarılması.
TEDAVİ EDİCİ SAĞLIK	TEDAVİ HİZMETLERİ	Tedavi edici sağlık hizmetinin erişilebilir ve etkili olarak sunulmasının sağlanması	Tedavi edici sağlık hizmetlerinin erişilebilir ve etkili olarak sunulması.
YÜKSEKÖĞRETİM	ÖĞRETİM ELEMANLARINA SAĞLANAN BURS VE DESTEKLER	Alanında yetkin, araştırmacı, bilgi üreten ve aktaran akademisyenler yetiştirilmesi	Paydaşlarla iş birliği ve etkileşim içinde nitelikli bilimsel araştırmalar yaparak Üniversitemizin ulusal ve uluslararası ARGE ve yenilik ekosistemindeki etkinliğinin artırılması.
	ÖN LİSANS EĞİTİMİ, LİSANS EĞİTİMİ VE LİSANSÜSTÜ EĞİTİM	Mesleki yeterlilik sahibi ve gelişime açık mezunlar yetiştirilmesi	Paydaşlarla iş birliği ve etkileşim içinde nitelikli bilimsel araştırmalar yaparak Üniversitemizin ulusal ve uluslararası ARGE ve yenilik ekosistemindeki etkinliğinin artırılması.  Eğitim ve öğretimde kaliteyi yükselterek eğitim seviyesinin uluslararası düzeyde rekabet edebilir seviyeye çıkarılması.
	YÜKSEKÖĞRETİMDE ÖĞRENCİ YAŞAMI	Yükseköğretim öğrencilerine sunulan beslenme ve barınma hizmetlerinin kalitesinin artırılması; öğrencilerin kişisel ve sosyal gelişimi desteklenerek yaşam kalitesinin yükseltilmesi	Eğitim ve öğretimde kaliteyi yükselterek eğitim seviyesinin uluslararası düzeyde rekabet edebilir seviyeye çıkarılması.

## C- Performans Bilgisi

**Bütçe Yılı:** 2025  
**Program Adı:** ARAŞTIRMA, GELİŞTİRME VE YENİLİK  
**Alt Program Adı:** YÜKSEKÖĞRETİMDE BİLİMSEL ARAŞTIRMA VE GELİŞTİRME  
**Gereke** ve  
**Açıklamalar**

Kalkınma Planı'nın 440, 440.1 ve 441 nolu hedeflerinde belirtildiği şekilde, Üniversitemizin ARGE ekosistemindeki rolünü güçlendirecek, ARGE altyapısının güçlendirilmesi ve bilimsel araştırma projelerinin nicelik ve nitelik olarak geliştirilmesini sağlayacak, Üniversitemizin araştırma altyapılarının, öncül araştırmalar yapan, nitelikli insan gücü istihdam eden ve özel sektörle işbirliği içinde çalışan bir yapıyla ARGE ve yenilik ekosistemindeki etkinliklerinin artırılmasını sağlayacak hizmetleri kapsamaktadır.

### Alt Program Hedefi:

Yükseköğretim kurumlarında inovasyon amaçlı bilimsel çalışmaların artırılması

### Performans Göstergeleri

Performans Göstergesi	Ölçü Birimi	2023	2024 Planlanan	2024 YS Gerç. Tahmini	2025 Hedef	2026 Tahmin	2027 Tahmin
1- Ar-ge'ye harcanan bütçenin toplam bütçeye oranı	Oran	0,05	0,04	0,04	0,04	0,04	0,04

**Göstergeye İlişkin Açıklama:** Aşağıdaki harcama kalemlerinin toplamı üzerinden ARGE harcamaları tespit edilmektedir:

1. Yükseköğretim Kurumlarının Bilimsel Araştırma Projeleri
  2. Araştırma Görevlileri Yurtdışı Araştırma Bursu Hizmetleri
  3. Laboratuvar Cihazı Alımları
  4. Laboratuvar Gereçleri Alımları
  5. Yayın Alımları ve Yapımları
  6. Patent Alımları
  7. Diğer Fikri Hak Alımları
  8. Yükseköğretim Kurumları Araştırma Altyapısı Kurulması ve Geliştirilmesi
- Katılımcı olunan ARGE portföyü hesaplama dâhil değildir.

**Hesaplama Yöntemi:** ARGE faaliyetlerine harcanan bütçenin üniversite bütçesine oranlanmasıyla hesaplanır.

**Verinin Kaynağı:** Stratejik Bilgi Sistemi

**Sorumlu İdare:** Strateji Geliştirme Daire Başkanlığı

Performans Göstergesi	Ölçü Birimi	2023	2024 Planlanan	2024 YS Gerç. Tahmini	2025 Hedef	2026 Tahmin	2027 Tahmin
2- Ar-ge sonucu ortaya çıkan ürünlere ilişkin alınan patent sayısı	Sayı	6	1	1	0	0	0

**Göstergeye İlişkin Açıklama:** Öğrenci, öğretim elemanı veya araştırmacılar tarafından başvurusu yapılmış ve ilgili yılda başvurusu olumlu sonuçlanan patent, faydalı model veya tasarım sayısıdır. Üniversite adresli olmayan ancak öğrenci, öğretim elemanı veya araştırmacılar tarafından yapılan şahsi başvurular değerlendirmeye dâhildir. Herhangi bir işletme adına yapılan başvurular değerlendirmeye dâhil değildir.

**Hesaplama Yöntemi:** Başvurusu olumlu sonuçlanan patent sayısının toplanmasıyla hesaplanır. Tümüleşik veridir.

**Verinin Kaynağı:** Stratejik Bilgi Sistemi

**Sorumlu İdare:** Strateji Geliştirme Daire Başkanlığı

Performans Göstergesi	Ölçü Birimi	2023	2024 Planlanan	2024 YS Gerç. Tahmini	2025 Hedef	2026 Tahmin	2027 Tahmin
3- Araştırma merkezleri gelir miktarı	TL	4.148.670,52	2.013.000	3.720.874	0	0	0

**Göstergeye İlişkin Açıklama:** Üniversite bünyesindeki araştırma merkezlerinin araştırma gelirleri, ulusal/uluslararası her türlü proje gelirleri, patent gelirleri, danışmanlık gelirleri vb. gelirlerden oluşmaktadır.

**Hesaplama Yöntemi:** Yıllık gelirlerin toplanmasıdır. Tümüleşik veridir.

**Verinin Kaynağı:** Döner Sermaye İşletme Müdürlüğü

**Sorumlu İdare:** Döner Sermaye İşletme Müdürlüğü

Performans Göstergesi	Ölçü Birimi	2023	2024 Planlanan	2024 YS Gerç. Tahmini	2025 Hedef	2026 Tahmin	2027 Tahmin
4- Araştırma merkezlerinin sanayi ile yaptığı proje sayısı	Sayı	1	5	5	8	11	15

**Göstergeye İlişkin Açıklama:** İlgili yılda birimler tarafından ARGE, verimlilik artırma, ürün geliştirme, inovasyon vb. kapsamda endüstri (hizmet dâhil bütün sektörler) ile ortak yürütülen proje sayısıdır. Önceki yıllarda başlayan ve ilgili yılda devam eden projeler değerlendirmeye dâhildir.

Bir bedel karşılığında sunulan hizmetlere ilişkin veriler değerlendirmeye dâhil değildir.

**Hesaplama Yöntemi:** Araştırma Merkezlerinin sanayi ile yaptığı proje sayısının toplamıdır. Tümüleşik veridir.

**Verinin Kaynağı:** Stratejik Bilgi Sistemi

**Sorumlu İdare:** Strateji Geliştirme Daire Başkanlığı

Performans Göstergesi	Ölçü Birimi	2023	2024 Planlanan	2024 YS Gerç. Tahmini	2025 Hedef	2026 Tahmin	2027 Tahmin
5- BAP kapsamında desteklenen araştırma projeleri sayısı	Sayı	73	155	155	170	187	206

**Göstergeye İlişkin Açıklama:** Araştırmacı sayısının artırılması, Ülkemiz için gereken beşeri kaynakların geliştirilmesi ve gençlerin bilim ve teknoloji alanına yönlendirilmesi, Üniversitemizin araştırma-geliştirme stratejilerinin ve araştırma önceliklerinin ortaya konulması, eğitim ve öğretim ile araştırma kalitesinin yükseltilmesi için öğretim üyesi ve öğretim elemanlarının uluslararası deneyimlerinin artırılmasına, ilişkilerinin geliştirilmesine, araştırmalarının uluslararası düzlemlerde tartışmaya açılmasına katkıda bulunulması için teşvik etmek, uluslararası araştırma konsorsiyumlarına katılacak araştırmacılarımızın sayısını arttırmak, proje çalışmalarından çıkan araştırma sonuçlarının uygulanabilir, ülke ekonomisine katma değere sahip olmasını ve patente dönüşmesini sağlamak faydalardır. Göstergenin kapsamını BAP Koordinatörlüğü tarafından desteklenen projeler oluşturmaktadır.

**Hesaplama Yöntemi:** Önceki yıllarda başlayan ve ilgili yılda devam eden projeler değerlendirmeye dâhildir.

**Verinin Kaynağı:** Stratejik Bilgi Sistemi

**Sorumlu İdare:** Rektörlük (Özel Kalem)



Performans Göstergesi	Ölçü Birimi	2023	2024 Planlanan	2024 YS Gerç. Tahmini	2025 Hedef	2026 Tahmin	2027 Tahmin
6- Öğretim elemanı başına düşen ar-ge proje sayısı	Sayı	0,06	0,03	0,25	0	0	0

**Göstergeye İlişkin Açıklama:** ARGE Projeleri, ilgili yılda ulusal ve uluslararası özel veya resmi kurum ve kuruluşlar tarafından desteklenmiş ve destek süresi dokuz aydan az olmayan ARGE niteliği taşıyan proje sayısıdır. Destek süresi birden fazla yılı kapsıyor ise; a) bu sürenin her yıl için 9 aydan fazla olması durumunda bütün yıllara, b) iki farklı yılın toplamında 9 aydan fazla olması durumunda, daha fazla süreyi içeren yıl dikkate alınmaktadır. Önceki yıllarda başlayan ve ilgili yılda devam eden projeler değerlendirmeye dâhildir. Bilimsel Araştırma Projeleri (BAP) değerlendirmeye dâhil değildir. Öğretim elemanı; Üniversitede görevli profesör, doçent, doktor öğretim üyesi, öğretim görevlisi ve araştırma görevlileridir.

**Hesaplama Yöntemi:** Toplam ARGE proje sayısının toplam öğretim elemanı sayısına oranlanmasıdır. Veriler tümleşiktir

**Verinin Kaynağı:** Stratejik Bilgi Sistemi

**Sorumlu İdare:** Strateji Geliştirme Daire Başkanlığı

Performans Göstergesi	Ölçü Birimi	2023	2024 Planlanan	2024 YS Gerç. Tahmini	2025 Hedef	2026 Tahmin	2027 Tahmin
7- Patent, faydalı model ve endüstriyel tasarım başvuru sayısı	Sayı	11	16	16	18	20	22

**Göstergeye İlişkin Açıklama:** İlgili yılda öğrenci, öğretim elemanı veya araştırmacıların yaptığı patent, faydalı model veya tasarım başvurusu sayısıdır. Üniversite adresli olmayan ancak öğrenci, öğretim elemanı veya araştırmacılar tarafından yapılan şahsi başvurular değerlendirmeye dâhildir. Herhangi bir işletme adına yapılan başvurular değerlendirmeye dâhil değildir

**Hesaplama Yöntemi:** Patent, faydalı model veya tasarım başvurusu sayısı toplamıdır. Veriler tümleşiktir.

**Verinin Kaynağı:** Stratejik Bilgi Sistemi

**Sorumlu İdare:** Strateji Geliştirme Daire Başkanlığı

Performans Göstergesi	Ölçü Birimi	2023	2024 Planlanan	2024 YS Gerç. Tahmini	2025 Hedef	2026 Tahmin	2027 Tahmin
8- Ulusal ve uluslararası kuruluşlar tarafından desteklenen ar-ge projesi sayısı	Sayı	14	16	16	19	22	25

**Göstergeye İlişkin Açıklama:** İlgili yılda ulusal ve uluslararası özel veya resmi kurum ve kuruluşlar tarafından desteklenmiş ve destek süresi dokuz aydan az olmayan ARGE niteliği taşıyan proje sayısıdır.

Destek süresi birden fazla yılı kapsıyor ise; a) bu sürenin her yıl için 9 aydan fazla olması durumunda bütün yıllara, b) iki farklı yılın toplamında 9 aydan fazla olması durumunda, daha fazla süreyi içeren yıl dikkate alınmaktadır. Önceki yıllarda başlayan ve ilgili yılda devam eden projeler değerlendirmeye dâhildir. Yükseköğretim kurumunun bütçesinden desteklenen Bilimsel Araştırma Projeleri (BAP) değerlendirmeye dâhil değildir.

**Hesaplama Yöntemi:** Ulusal ve uluslararası özel veya resmi kurum ve kuruluşlar tarafından desteklenen ARGE projelerinin toplamıdır. Veriler tümleşiktir.

**Verinin Kaynağı:** Stratejik Bilgi Sistemi

**Sorumlu İdare:** Strateji Geliştirme Daire Başkanlığı

Performans Göstergesi	Ölçü Birimi	2023	2024 Planlanan	2024 YS Gerç. Tahmini	2025 Hedef	2026 Tahmin	2027 Tahmin
9- Uluslararası endekslerde yer alan bilimsel yayın sayısı	Sayı	442	436	436	0	0	0

**Göstergeye İlişkin Açıklama:** Uluslararası endeksli dergilerde kurum adresli yayımlanan toplam yayın sayısıdır. Üniversitemiz öğretim elemanlarının yayımladıkları ortak yazarlı yayınlar tek bir yayın olarak değerlendirilecektir. Farklı üniversitelerden öğretim elemanlarının işbirliği ile yayımladıkları ortak yayınlar her üniversite için ayrı ayrı değerlendirilecektir. Sadece makale ve derlemeler değerlendirmeye dâhildir.

**Hesaplama Yöntemi:** Uluslararası endekslerde taranan toplam bilimsel yayın sayısıdır. Veriler tümleşiktir.

**Verinin Kaynağı:** Stratejik Bilgi Sistemi

**Sorumlu İdare:** Strateji Geliştirme Daire Başkanlığı

#### Alt Program Kapsamında Yürütülecek Faaliyet Maliyetleri

Faaliyetler	2024 Bütçe	2024 Harcama Haziran	2025 Bütçe	2026 Tahmin	2027 Tahmin
<b>Yükseköğretim Kurumlarının Bilimsel Araştırma Projeleri</b>	<b>9.174.000</b>	<b>3.066.964</b>	<b>9.547.000</b>	<b>10.085.000</b>	<b>11.415.000</b>
Bütçe İçi	2.574.000	39.938	3.637.000	4.085.000	4.415.000
Bütçe Dışı	6.600.000	3.027.026	5.910.000	6.000.000	7.000.000
<b>T O P L A M</b>	<b>9.174.000</b>	<b>3.066.964</b>	<b>9.547.000</b>	<b>10.085.000</b>	<b>11.415.000</b>
Bütçe İçi	2.574.000	39.938	3.637.000	4.085.000	4.415.000
Bütçe Dışı	6.600.000	3.027.026	5.910.000	6.000.000	7.000.000

#### Faaliyetlere İlişkin Açıklamalar:

##### Yükseköğretim Kurumlarının Bilimsel Araştırma Projeleri

2547 sayılı Yükseköğretim Kanunu'nun 4'üncü maddesinin birinci fıkrasının (c) bendi kapsamında akademik birimler tarafından yürütülen TÜBİTAK, SAN-TEZ, AB ve BAP gibi bilimsel araştırma projeleri, faaliyetin kapsamını oluşturmaktadır. Alanında bilime katkı yapması, ülkenin teknolojik, ekonomik, sosyal ve kültürel kalkınmasına katkı sağlaması beklenen bilimsel içerikli, yükseköğretim kurumu içi ve/veya dışı, ulusal ve/veya uluslararası kurum ya da kuruluşların katılımlarıyla da yapılabilecek projeler ile bilim insanı yetiştirme ve araştırma altyapısı kurma ve geliştirme projeler geliştirilerek, bilgi üretilecek ve paydaşlara sunulacaktır.

**Alt Program Adı:** ARAŞTIRMA ALTYAPILARI

**Gerekçe** ve

**Açıklamalar**

Kalkınma Planı'nın 350. maddesinde yer aldığı şekilde, Üniversitemizde araştırma altyapıları ve özel sektör arasında işbirlikleri ile bilgi ve teknoloji transferinin artırılmasına yönelik destek mekanizmaları uygulamak, arayüz yapılarının kurumsal kapasitelerini geliştirmek amacıyla yürütülen altyapı hizmetleri kapsamaktadır.

**Alt Program Hedefi:**

Ülkemizin bilgi birikiminin arttırılmasına ve teknolojik gelişimine katkıda bulunmak üzere yükseköğretim kurumlarında araştırma altyapılarının kurulması ve kapasitelerinin güçlendirilmesi

**Performans Göstergeleri**

Performans Göstergesi	Ölçü Birimi	2023	2024 Planlanan	2024 YS Gerç. Tahmini	2025 Hedef	2026 Tahmin	2027 Tahmin
1- Araştırma altyapısı projesi tamamlanma oranı	Oran	0,33	0	0	0	0	0

**Göstergeye İlişkin Açıklama:** Strateji ve Bütçe Başkanlığı tarafından yatırım programları kapsamında desteklenen ulusal ve bölgesel önceliklerle uyumlu, kamu ve özel sektörün ihtiyaçları doğrultusunda çok disiplinli araştırma faaliyetlerinin yürütülmesine imkân veren ve araştırmacıların bir arada çalışabilecekleri ortamı oluşturan altyapıların kurulmasını kapsayan projelerdir.

**Hesaplama Yöntemi:** Proje büyüklüğünün yılı ödeneğine oranıdır.

**Verinin Kaynağı:** Stratejik Bilgi Sistemi

**Sorumlu İdare:** Strateji Geliştirme Daire Başkanlığı

**Alt Program Kapsamında Yürütülecek Faaliyet Maliyetleri**

Faaliyetler	2024 Bütçe	2024 Harcama Haziran	2025 Bütçe	2026 Tahmin	2027 Tahmin
<b>Yükseköğretim Kurumları Araştırma Altyapısı Kurulması ve Geliştirilmesi</b>	<b>10.000.000</b>	<b>0</b>	<b>11.500.000</b>	<b>13.902.000</b>	<b>16.070.000</b>
Bütçe İçi	10.000.000	0	10.000.000	11.902.000	13.570.000
Bütçe Dışı	0	0	1.500.000	2.000.000	2.500.000
<b>T O P L A M</b>	<b>10.000.000</b>	<b>0</b>	<b>11.500.000</b>	<b>13.902.000</b>	<b>16.070.000</b>
Bütçe İçi	10.000.000	0	10.000.000	11.902.000	13.570.000
Bütçe Dışı	0	0	1.500.000	2.000.000	2.500.000

**Faaliyetlere İlişkin Açıklamalar:**

**Yükseköğretim Kurumları Araştırma Altyapısı Kurulması ve Geliştirilmesi**

6550 sayılı Araştırma Altyapılarının Desteklenmesine Dair Kanun ve misyon farklılaşması ve ihtisaslaşma kapsamında araştırma altyapılarının daha etkin kullanımının ve sürdürülebilirliğinin sağlanmasına yönelik iş ve işlemler bu faaliyet altında izlenecektir.

**Bütçe Yılı:** 2025  
**Program Adı:** HAYAT BOYU ÖĞRENME

**Alt Program Adı:** YÜKSEKÖĞRETİM KURUMLARI SÜREKLİ EĞİTİM FAALİYETLERİ  
**Gereke ve Açıklamalar**

Kalkınma Planı'nın hedefleri arasında yer alan nitelikli insan ve güçlü toplum hedefini gerçekleştirmek amacıyla Üniversitemiz, toplumun kapsayıcı ve nitelikli bir eğitime ve hayat boyu öğrenme imkânlarına erişim sağlamalarını amaçlanmaktadır. Bu kapsamda, düşünme, algılama ve problem çözme yeteneği gelişmiş, özgüven ve sorumluluk duygusu ile girişimcilik ve yenilikçilik özelliklerine sahip, demokratik değerleri ve milli kültürü özümsemiş, paylaşıma ve iletişime açık, sanat ve estetik duyguları güçlü, teknoloji kullanımına yatkın, üretken ve mutlu bireyler yetiştirmek amacıyla Üniversitemiz tarafından topluma hizmet amacıyla yürütülen kurs, seminer vb. eğitimlerin verilmesi görevleri yürütülecektir. Ayrıca Stratejik Plan hedefleri arasında yer alan dış paydaşlarla ilişkilerin geliştirilmesi, iyileştirilmesi ve etkileşimin artırılması hedeflenmektedir.

**Alt Program Hedefi:**

Toplumun tüm kesimlerine ihtiyaç duyduğu alanlarda eğitimler verilmesi, kamu kurum ve kuruluşları, özel sektör ve uluslararası kuruluşlarla işbirliğinin gelişmesine katkıda bulunulması

**Performans Göstergeleri**

Performans Göstergesi	Ölçü Birimi	2023	2024 Planlanan	2024 YS Gerç. Tahmini	2025 Hedef	2026 Tahmin	2027 Tahmin
1- Dezavantajlı gruplara yönelik sosyal entegrasyon ve kapsayıcılığa ilişkin yapılan faaliyet sayısı	Sayı	2	5	5	6	7	8

**Göstergeye İlişkin Açıklama:** İlgili yılda dezavantajlı gruplara yönelik sosyal entegrasyon ve sosyal kapsayıcılığa ilişkin düzenlenen proje, panel, konferans, kongre, sanatsal faaliyet, ödül töreni vb. faaliyet sayısıdır.

**Hesaplama Yöntemi:** Dezavantajlı gruplara yönelik faaliyetlerin toplamıdır. Veriler tümleşiktir.

**Verinin Kaynağı:** Stratejik Bilgi Sistemi

**Sorumlu İdare:** Sağlık, Kültür ve Spor Daire Başkanlığı

Performans Göstergesi	Ölçü Birimi	2023	2024 Planlanan	2024 YS Gerç. Tahmini	2025 Hedef	2026 Tahmin	2027 Tahmin
2- Eğitim programlarına başvuran kişi sayısı	Sayı	335	3.839	3.839	5.239	6.739	8.339

**Göstergeye İlişkin Açıklama:** Üniversitemiz tarafından veya başka bir kurum bünyesinde ya da başka bir kurum ile ortaklaşa olarak düzenlenen eğitimcilerin eğitimi programına başvuran kişi sayısı ile SEM ve KARDİL tarafından topluma hizmet kapsamında açılan eğitim programlarına yapılan başvurular dikkate alınmaktadır.

**Hesaplama Yöntemi:** Üniversitemizde yürütülen eğitim programlarına başvuran toplam kişi sayısıdır. Veriler tümleşiktir.

**Verinin Kaynağı:** Stratejik Bilgi Sistemi

**Sorumlu İdare:** Sürekli Eğitim Uygulama ve Araştırma Merkezi

Performans Göstergesi	Ölçü Birimi	2023	2024 Planlanan	2024 YS Gerç. Tahmini	2025 Hedef	2026 Tahmin	2027 Tahmin
3- Mezunlara yönelik gerçekleştirilen faaliyet sayısı	Sayı	17	1	5	7	9	10

**Göstergeye İlişkin Açıklama:** İlgili yılda kariyer merkezi tarafından öğrenci ve mezunlara yönelik gerçekleştirilen fuar, sempozyum, kurs, seminer, söyleşi vb. faaliyetlerin sayısıdır.

Kariyer merkezinin doğrudan düzenlemediği, öğrenci kulüpleri veya topluluklarınca yürütülen faaliyetler değerlendirmeye dâhil değildir. Bireysel bazlı faaliyetler tek faaliyet olarak değerlendirilecektir. (Örneğin 50 kişi ile bireysel görüşmeye dayalı kariyer rehberliği faaliyeti yürütülüyorsa bu faaliyete ilişkin veri 1 olarak değerlendirilir.) Diğer üniversitelerin Kariyer Merkezleri tarafından düzenlenen faaliyetlere katılım değerlendirmeye dâhil değildir. Faaliyetlerin düzenlenmesine ilişkin yapılan toplantılar değerlendirmeye dâhil değildir.

**Hesaplama Yöntemi:** Mezunlara yönelik gerçekleştirilen toplam faaliyet sayısıdır. Veriler tümleşiktir.

**Verinin Kaynağı:** Stratejik Bilgi Sistemi

**Sorumlu İdare:** Öğrenci İşleri Daire Başkanlığı

Performans Göstergesi	Ölçü Birimi	2023	2024 Planlanan	2024 YS Gerç. Tahmini	2025 Hedef	2026 Tahmin	2027 Tahmin
4- Sürekli Eğitim Merkezi (SEM) ve Dil Merkezi (DİLMER) tarafından mesleki eğitime yönelik verilen sertifika sayısı	Sayı	86	3.738	3.738	5.102	6.562	8.120

**Göstergeye İlişkin Açıklama:** İlgili yılda SEM ve KARDİL tarafından verilen sertifika sayısıdır.

Formasyon sertifikalarının sayısı değerlendirmeye dâhil değildir

**Hesaplama Yöntemi:** Mesleki eğitime yönelik verilen sertifikaların toplamıdır. Veriler tümleşiktir

**Verinin Kaynağı:** Stratejik Bilgi Sistemi

**Sorumlu İdare:** Sürekli Eğitim Uygulama ve Araştırma Merkezi

Performans Göstergesi	Ölçü Birimi	2023	2024 Planlanan	2024 YS Gerç. Tahmini	2025 Hedef	2026 Tahmin	2027 Tahmin
5- Tamamlanan sosyal sorumluluk projeleri sayısı	Sayı	0	114	114	0	0	0

**Göstergeye İlişkin Açıklama:** Birimler ve öğrenciler tarafından yürütülen sosyal sorumluluk faaliyetleri değerlendirmeye alınmaktadır.

**Hesaplama Yöntemi:** Sosyal sorumluluk faaliyet sayısının toplamıdır. Veriler tümleşiktir.

**Verinin Kaynağı:** Stratejik Bilgi Sistemi

**Sorumlu İdare:** Strateji Geliştirme Daire Başkanlığı

Performans Göstergesi	Ölçü Birimi	2023	2024 Planlanan	2024 YS Gerç. Tahmini	2025 Hedef	2026 Tahmin	2027 Tahmin
6- Üniversitenin çevrecilik alanlarında aldığı ödül sayısı	Sayı	1	1	1	0	0	0

**Göstergeye İlişkin Açıklama:** İlgili yılda sıfır atık, yeşil kampüs ve çevrecilik alanlarında alınan ödüllerin toplam sayısıdır.

**Hesaplama Yöntemi:** İlgili yılda alınan toplam ödül sayısıdır. Veriler tümleşiktir.

**Verinin Kaynağı:** Stratejik Bilgi Sistemi

**Sorumlu İdare:** Özel Kalem (Genel Sekreterlik)

**Alt Program Kapsamında Yürütülecek Faaliyet Maliyetleri**

<b>Faaliyetler</b>	<b>2024 Bütçe</b>	<b>2024 Harcama Haziran</b>	<b>2025 Bütçe</b>	<b>2026 Tahmin</b>	<b>2027 Tahmin</b>
<b>Toplum Hizmetine Sunulan Eğitim Programları, Kurs ve Seminerler</b>	<b>11.279.000</b>	<b>2.829.015</b>	<b>11.842.950</b>	<b>13.000.000</b>	<b>14.000.000</b>
Bütçe İçi	0	0	0	0	0
Bütçe Dışı	11.279.000	2.829.015	11.842.950	13.000.000	14.000.000
<b>T O P L A M</b>	<b>11.279.000</b>	<b>2.829.015</b>	<b>11.842.950</b>	<b>13.000.000</b>	<b>14.000.000</b>
Bütçe İçi	0	0	0	0	0
Bütçe Dışı	11.279.000	2.829.015	11.842.950	13.000.000	14.000.000

**Faaliyetlere İlişkin Açıklamalar:**

**Bütçe Yılı:** 2024  
**Program Adı:** TEDAVİ EDİCİ SAĞLIK  
**Alt Program Adı:** TEDAVİ HİZMETLERİ  
**Gerekçe** ve  
**Açıklamalar**

Üniversitemiz Stratejik Planı kapsamında "Sunulan tedavi edici sağlık hizmetlerinin kapasitesini artırmak amacıyla sürdürülebilirliğin korunması ve klinik kalitenin iyileştirilmesi." hedefine yönelik yürütülen faaliyetleri kapsamaktadır. Üniversitemizdeki akademik birimlerce sağlık hizmeti eğitimi için ihtiyaç duyulan tıbbî cihaz, makine ve teçhizat alımlarını kapsamaktadır. Tedavi edici sağlık hizmetinin erişilebilir ve etkili olarak sunulması ile Kalkınma Planı'nda belirtildiği üzere çevre sağlığı, gıda güvenilirliği, fiziksel aktiviteye elverişli sahalar, sağlık okuryazarlığı gibi konularda toplumu aydınlatacak sağlık personelinin yetiştirilmesi sağlanacaktır.

**Alt Program Hedefi:**

Tedavi edici sağlık hizmetinin erişilebilir ve etkili olarak sunulmasının sağlanması

**Performans Göstergeleri**

Performans Göstergesi	Ölçü Birimi	2023	2024 Planlanan	2024 YS Gerç. Tahmini	2025 Hedef	2026 Tahmin	2027 Tahmin
1- Ameliyat sayısı	Sayı	676	450	450	600	800	1.050

**Göstergeye İlişkin Açıklama:** Üniversite hastanelerinde yapılan ameliyat sayısı dikkate alınacaktır.

**Hesaplama Yöntemi:** Ameliyat sayısının toplanmasıyla hesaplanır. Tümüleşik veridir.

**Verinin Kaynağı:** Üniversite Hastane Bilgi Yönetim Sistemi

**Sorumlu İdare:** Ahmet Keleşoğlu Diş Hekimliği Fakültesi

**Alt Program Kapsamında Yürütülecek Faaliyet Maliyetleri**

Faaliyetler	2024 Bütçe	2024 Harcama Haziran	2025 Bütçe	2026 Tahmin	2027 Tahmin
<b>Ağız ve Diş Sağlığı Hizmetleri</b>	<b>88.393.000</b>	<b>21.298.424</b>	<b>109.782.000</b>	<b>132.488.000</b>	<b>144.828.000</b>
Bütçe İçi	12.888.000	1.654.182	14.777.000	17.488.000	19.828.000
Bütçe Dışı	75.505.000	19.644.242	95.005.000	115.000.000	125.000.000
<b>Diş Hekimliği Hastanesi Tarafından Yapılacak Taban Ödeme</b>	<b>7.671.000</b>	<b>3.715.788</b>	<b>11.905.000</b>	<b>13.553.000</b>	<b>14.630.000</b>
Bütçe İçi	7.671.000	3.715.788	11.905.000	13.553.000	14.630.000
Bütçe Dışı	0	0	0	0	0
<b>Tıp Fakültesi Hastanesi Tarafından Yapılacak Taban Ödeme</b>	<b>0</b>	<b>0</b>	<b>0</b>	<b>0</b>	<b>0</b>
Bütçe İçi	0	0	0	0	0
Bütçe Dışı	0	0	0	0	0
<b>T O P L A M</b>	<b>96.064.000</b>	<b>25.014.212</b>	<b>121.687.000</b>	<b>146.041.000</b>	<b>159.458.000</b>
Bütçe İçi	20.559.000	5.369.970	26.682.000	31.041.000	34.458.000
Bütçe Dışı	75.505.000	19.644.242	95.005.000	115.000.000	125.000.000

**Faaliyetlere İlişkin Açıklamalar:**

**Ağız ve Diş Sağlığı Hizmetleri**

Cumhurbaşkanlığı Makamınının 4/12/2018 tarihli ve 409 sayılı tensipleriyle 28/3/1983 tarihli ve 2809 sayılı Kanunun ek 30 uncu maddesi gereğince Üniversitemize bağlı olarak "Diş Hekimliği Fakültesi" kurulmasına karar verilmiştir. 20/9/2019 tarihli ve 30894 sayılı Resmî Gazete'de yayımlanan "Kamu Sağlık Tesisleri Ruhsatlandırma Yönetmeliği" hükümleri kapsamında, Sağlık tesisimiz; 17/6/2021 tarihinde Sağlık Bakanlığı'nca (Sağlık Hizmetleri Genel Müdürlüğü) faaliyet izin belgesiyle birlikte ruhsatlandırılmıştır. Sosyal Güvenlik Kurumu (SGK) ile 01/8/2021 tarihinden geçerli olmak üzere

"Sağlık Hizmetleri Protokolü" imzalanmıştır. Klinik Bilimler (Ağız, Diş ve Çene Cerrahisi; Protetik Diş Tedavisi; Ortodonti; Çocuk Diş Hekimliği; Endodonti; Periodontoloji; Diş Hastalıkları ve Tedavisi ve Ağız, Diş ve Çene Radyolojisi anabilim dalları) ve Temel Bilimler (Temel Bilimler Anabilim Dalı) bölümleri yer almaktadır.

**Diş Hekimliği Hastanesi Tarafından Yapılacak Taban Ödeme**

Bu faaliyet, Diş Hekimliği Fakültesi'nde görev yapan personele yapılan taban ödemelere ilişkin giderleri kapsamaktadır.

**Tıp Fakültesi Hastanesi Tarafından Yapılacak Taban Ödeme**

Bu faaliyet, Tıp Fakültesi'nde görev yapan personele yapılan taban ödemelere ilişkin giderleri kapsamaktadır.



**Bütçe Yılı:** 2025  
**Program Adı:** YÜKSEKÖĞRETİM

**Alt Program Adı:** ÖN LİSANS EĞİTİMİ, LİSANS EĞİTİMİ VE LİSANSÜSTÜ EĞİTİM  
**Gereke ve Açıklamalar**

Kalkınma Planı'nda yer verilen, mezunların istihdamına yönelik sanayi-eğitim iş birliğini sağlamak, bölgenin ihtiyacı olan nitelikli iş gücünü sağlamaya yönelik ön lisans, lisans ve özellikle yüksek lisans programları açmak gibi hizmetler bu kapsamdadır. Ayrıca, Stratejik Plan'da yer alan hedef ve stratejilerden olan, eğitim ve öğretimde kaliteyi yükselterek eğitim seviyesini uluslararası düzeyde rekabet edebilir seviyeye çıkarmak amacıyla eğitimler verilmesi, temel yetkinliklerin güçlendirilmesi, yükseköğretimde evrensel kalite standartlarının yakalanması, başarı odaklı, motivasyonu yüksek, dinamik bir akademik kadro oluşturulması, ortak iş yapabilme kültürü ve etkileşim kabiliyetinin geliştirilmesi gibi hizmetler yürütülmektedir.

**Alt Program Hedefi:**

Mesleki yeterlilik sahibi ve gelişime açık mezunlar yetiştirilmesi

**Performans Göstergeleri**

Performans Göstergesi	Ölçü Birimi	2023	2024 Planlanan	2024 YS Gerç. Tahmini	2025 Hedef	2026 Tahmin	2027 Tahmin
1- Doktora eğitimini tamamlayanların sayısı	Sayı	13	54	54	70	90	110

**Göstergeye İlişkin Açıklama:** İlgili yılda doktora programlarından mezun olan toplam öğrenci sayısıdır.

**Hesaplama Yöntemi:** Doktora eğitimlerinin tamamlayanların sayısıdır. Veriler tümleşiktir.

**Verinin Kaynağı:** Stratejik Bilgi Sistemi

**Sorumlu İdare:** Öğrenci İşleri Daire Başkanlığı

Performans Göstergesi	Ölçü Birimi	2023	2024 Planlanan	2024 YS Gerç. Tahmini	2025 Hedef	2026 Tahmin	2027 Tahmin
2- Eğitim bilimleri kontenjan doluluk oranı	Oran	0,97	1	1	0	0	0

**Göstergeye İlişkin Açıklama:** Açıköğretim ve uzaktan eğitim programları ile özel yetenek sınavıyla öğrenci alan programlar değerlendirmeye dâhil değildir. Önlisans ve lisans verileri tümleşiktir.

**Hesaplama Yöntemi:** Eğitim bilimleri alanındaki akademik birimlere kayıt yaptıran toplam öğrenci sayısının eğitim bilimleri alanındaki toplam kontenjan sayısına oranlanmasını ifade eder.

**Verinin Kaynağı:** Öğrenci Bilgi Sistemi

**Sorumlu İdare:** Öğrenci İşleri Daire Başkanlığı

Performans Göstergesi	Ölçü Birimi	2023	2024 Planlanan	2024 YS Gerç. Tahmini	2025 Hedef	2026 Tahmin	2027 Tahmin
3- Eğitimin program süresinde bitirilme oranı	Oran	0,73	0,54	0,54	0	0	0

**Göstergeye İlişkin Açıklama:** Aktif öğrenciler dikkate alınmakta olup kayıt donduranlar dikkate alınmamaktadır.

**Hesaplama Yöntemi:** Normal süresi içerisinde mezun olan öğrenci sayısının, normal süresi içerisinde mezun olması gereken öğrenci sayısına oranıdır.

**Verinin Kaynağı:** Öğrenci Bilgi Sistemi

**Sorumlu İdare:** Öğrenci İşleri Daire Başkanlığı

Performans Göstergesi	Ölçü Birimi	2023	2024 Planlanan	2024 YS Gerç. Tahmini	2025 Hedef	2026 Tahmin	2027 Tahmin
4- Fen bilimleri kontenjan doluluk oranı	Oran	0,92	0,9	0,9	0	0	0

**Göstergeye İlişkin Açıklama:** Açıköğretim ve uzaktan eğitim programları ile özel yetenek sınavıyla öğrenci alan programlar değerlendirmeye dâhil değildir. Önlisans ve lisans verileri tümleşiktir.

**Hesaplama Yöntemi:** Fen bilimleri alanındaki akademik birimlere kayıt yaptıran toplam öğrenci sayısının eğitim bilimleri alanındaki toplam kontenjan sayısına oranlanmasını ifade eder. Veriler tümleşiktir.

**Verinin Kaynağı:** Öğrenci Bilgi Sistemi

**Sorumlu İdare:** Öğrenci İşleri Daire Başkanlığı

Performans Göstergesi	Ölçü Birimi	2023	2024 Planlanan	2024 YS Gerç. Tahmini	2025 Hedef	2026 Tahmin	2027 Tahmin
5- Kütüphanede bulunan basılı ve elektronik kaynak sayısı	Sayı	117.306	125.000	125.000	128.000	130.000	135.000

**Göstergeye İlişkin Açıklama:** Üniversitemiz yerleşkelerindeki kütüphanelerde yer alan basılı ve elektronik kaynakların toplam sayısını ifade eder.

**Hesaplama Yöntemi:** Kütüphanedeki toplam kaynak sayısının toplamıdır. Tümleşik veridir.

**Verinin Kaynağı:** Kütüphane Bilgi Belge Otomasyonu

**Sorumlu İdare:** Kütüphane ve Dokümantasyon Daire Başkanlığı

Performans Göstergesi	Ölçü Birimi	2023	2024 Planlanan	2024 YS Gerç. Tahmini	2025 Hedef	2026 Tahmin	2027 Tahmin
6- Kütüphanede bulunan öğrenci başına düşen basılı ve elektronik kaynak sayısı	Sayı	5,65	6,3	6,3	6,4	6,5	6,6

**Göstergeye İlişkin Açıklama:** İlgili yılda kütüphanede bulunan basılı kitap ve elektronik kaynak sayısının ilgili eğitim ve öğretim yılındaki açıköğretim ve uzaktan eğitim hariç toplam öğrenci sayısına oranıdır.

**Hesaplama Yöntemi:** Kütüphanede bulunan kaynak sayısının toplam öğrenci sayısına oranıdır.

**Verinin Kaynağı:** Kütüphane Bilgi Belge Otomasyonu

**Sorumlu İdare:** Kütüphane ve Dokümantasyon Daire Başkanlığı

Performans Göstergesi	Ölçü Birimi	2023	2024 Planlanan	2024 YS Gerç. Tahmini	2025 Hedef	2026 Tahmin	2027 Tahmin
7- Kütüphaneden yararlanan kişi sayısı	Sayı	1.752.832	350.000	350.000	375.000	380.000	390.000

**Göstergeye İlişkin Açıklama:** İç ve dış paydaşların tamamı dikkate alınmaktadır.

**Hesaplama Yöntemi:** Kütüphane ziyaretçi sayısı ile kaynak ödünç alan sayısının toplamıdır. Veriler tümleşiktir.

**Verinin Kaynağı:** Kütüphane ve Dokümantasyon Daire Başkanlığı

**Sorumlu İdare:** Kütüphane ve Dokümantasyon Daire Başkanlığı

Performans Göstergesi	Ölçü Birimi	2023	2024 Planlanan	2024 YS Gerç. Tahmini	2025 Hedef	2026 Tahmin	2027 Tahmin
8- Lisansüstü öğrencilerin toplam öğrenciler içindeki payı	Oran	0,12	0,15	0,15	0,15	0,15	0,15

**Göstergeye İlişkin Açıklama:** Girişimcilik ve yenilikçilik kültürünü geliştirmeyi hedefleyen Üniversitemizde, lisansüstü programlardaki öğrencilerin toplam öğrencilere oranı takip edilecektir.

**Hesaplama Yöntemi:** Lisansüstü programlara kayıtlı aktif öğrencilerin toplam aktif öğrencilere bölünmesini ifade eder.

**Verinin Kaynağı:** Stratejik Bilgi Sistemi

**Sorumlu İdare:** Öğrenci İşleri Daire Başkanlığı

Performans Göstergesi	Ölçü Birimi	2023	2024 Planlanan	2024 YS Gerç. Tahmini	2025 Hedef	2026 Tahmin	2027 Tahmin
9- Öğrenci başına düşen eğitim alanı	Metrekare	7,13	8,18	8,18	0	0	0

**Göstergeye İlişkin Açıklama:** Eğitim öğretim altyapısının gelişimi izlenmektedir.

**Hesaplama Yöntemi:** Toplam eğitim alanının toplam öğrenci sayısına oranlanmasıdır. Veriler tümleşiktir.

**Verinin Kaynağı:** Stratejik Bilgi Sistemi

**Sorumlu İdare:** Öğrenci İşleri Daire Başkanlığı

Performans Göstergesi	Ölçü Birimi	2023	2024 Planlanan	2024 YS Gerç. Tahmini	2025 Hedef	2026 Tahmin	2027 Tahmin
10- Öğrenci başına düşen kapalı alan	Metrekare	9,64	11,07	11,07	0	0	0

**Göstergeye İlişkin Açıklama:** Üniversitemizin altyapı imkânları takip edilmektedir.

**Hesaplama Yöntemi:** Toplam kapalı alanın toplam öğrenci sayısına oranlanmasıdır. Veriler tümleşiktir.

**Verinin Kaynağı:** Stratejik Bilgi Sistemi

**Sorumlu İdare:** Öğrenci İşleri Daire Başkanlığı

Performans Göstergesi	Ölçü Birimi	2023	2024 Planlanan	2024 YS Gerç. Tahmini	2025 Hedef	2026 Tahmin	2027 Tahmin
11- Öğretim üyesi başına düşen öğrenci sayısı	Sayı	38,98	31	31	29	28	27

**Göstergeye İlişkin Açıklama:** Öğretim üyeleri ve aktif öğrenciler dikkate alınmaktadır.

**Hesaplama Yöntemi:** Toplam aktif öğrenci sayısının öğretim üyesi sayısına bölünmesidir. Tümleşik veridir.

**Verinin Kaynağı:** Stratejik Bilgi Sistemi

**Sorumlu İdare:** Personel Daire Başkanlığı

Performans Göstergesi	Ölçü Birimi	2023	2024 Planlanan	2024 YS Gerç. Tahmini	2025 Hedef	2026 Tahmin	2027 Tahmin
12- Sağlık bilimleri kontenjan doluluk oranı	Oran	0,95	0,95	0,95	0	0	0

**Göstergeye İlişkin Açıklama:** Açıköğretim ve uzaktan eğitim programları ile özel yetenek sınavıyla öğrenci alan programlar değerlendirmeye dâhil değildir. Önlisans ve lisans verileri tümleşiktir.

**Hesaplama Yöntemi:** Sağlık bilimleri alanındaki akademik birimlere kayıt yaptıran toplam öğrenci sayısının eğitim bilimleri alanındaki toplam kontenjan sayısına oranlanması ifade eder. Tümleşik veridir.

**Verinin Kaynağı:** Öğrenci Bilgi Sistemi

**Sorumlu İdare:** Öğrenci İşleri Daire Başkanlığı

Performans Göstergesi	Ölçü Birimi	2023	2024 Planlanan	2024 YS Gerç. Tahmini	2025 Hedef	2026 Tahmin	2027 Tahmin
13- Sosyal bilimler kontenjan doluluk oranı	Oran	0,89	0,8	0,8	0	0	0

**Göstergeye İlişkin Açıklama:** Açıköğretim ve uzaktan eğitim programları ile özel yetenek sınavıyla öğrenci alan programlar değerlendirmeye dâhil değildir. Önlisans ve lisans verileri tümleşiktir.

**Hesaplama Yöntemi:** Sosyal bilimler alanındaki akademik birimlere kayıt yaptıran toplam öğrenci sayısının eğitim bilimleri alanındaki toplam kontenjan sayısına oranlanmasını ifade eder. Tümleşik veridir.

**Verinin Kaynağı:** Öğrenci Bilgi Sistemi

**Sorumlu İdare:** Öğrenci İşleri Daire Başkanlığı

Performans Göstergesi	Ölçü Birimi	2023	2024 Planlanan	2024 YS Gerç. Tahmini	2025 Hedef	2026 Tahmin	2027 Tahmin
14- Yabancı dilde eğitim veren program sayısı	Sayı	4	5	0	0	0	0

**Göstergeye İlişkin Açıklama:** Yükseköğretim Kurumlarında Yabancı Dil Öğretimi ve Yabancı Dille Öğretim Yapılmasında Uyulacak Esaslara İlişkin Yönetmelik kapsamındaki uygulamalar dikkate alınmaktadır.

**Hesaplama Yöntemi:** Yabancı dilde eğitim veren program sayısının toplamıdır. Veriler tümleşiktir.

**Verinin Kaynağı:** Stratejik Bilgi Sistemi

**Sorumlu İdare:** Öğrenci İşleri Daire Başkanlığı

Performans Göstergesi	Ölçü Birimi	2023	2024 Planlanan	2024 YS Gerç. Tahmini	2025 Hedef	2026 Tahmin	2027 Tahmin
15- Yabancı uyruklu akademisyen sayısı	Sayı	2	3	3	3	4	4

**Göstergeye İlişkin Açıklama:** İlgili eğitim ve öğretim yılında üniversitede istihdam edilen yabancı uyruklu öğretim üyesi sayısı (profesör, doçent ve dr. öğretim üyesi) ile doktoralı yabancı uyruklu araştırmacı, öğretim görevlisi ve araştırma görevlisi sayısıdır. Erasmus+, Mevlana vb. değişim programları veya üniversiteler arasındaki iş birliği protokolleri kapsamında hareketliliğe katılan öğretim elemanları değerlendirmeye dâhil değildir. Doktora diplomasına sahip olmayan öğretim görevlisi, araştırma görevlisi ve araştırmacı verisi değerlendirmeye dâhil değildir. Araştırma projesi yürüten araştırmacı sayısı değerlendirmeye dâhildir. Üniversite bünyesinde istihdam edilmeyen araştırmacılar değerlendirmeye dâhil değildir. Erasmus+, Mevlana vb. değişim programları veya üniversiteler arasındaki iş birliği protokolleri kapsamında hareketliliğe katılan araştırmacılar değerlendirmeye dâhil değildir.

**Hesaplama Yöntemi:** Yabancı uyruklu akademisyen sayısının toplamıdır. Veriler tümleşiktir.

**Verinin Kaynağı:** Stratejik Bilgi Sistemi

**Sorumlu İdare:** Öğrenci İşleri Daire Başkanlığı

Performans Göstergesi	Ölçü Birimi	2023	2024 Planlanan	2024 YS Gerç. Tahmini	2025 Hedef	2026 Tahmin	2027 Tahmin
16- Yabancı uyruklu öğrenci sayısı	Sayı	866	745	745	755	765	775

**Göstergeye İlişkin Açıklama:** İlgili eğitim ve öğretim yılında önlisans, lisans ve lisansüstü programlara kayıtlı yabancı uyruklu öğrenci sayısıdır.

Mevlana, Erasmus+ vb. değişim programları veya üniversiteler arasındaki iş birliği protokolleri kapsamında hareketliliğe katılan öğrenciler değerlendirmeye dâhil değildir.

**Hesaplama Yöntemi:** Yabancı uyruklu öğrencilerin toplam sayısıdır. Tümleşik veridir.

**Verinin Kaynağı:** Stratejik Bilgi Sistemi

**Sorumlu İdare:** Öğrenci İşleri Daire Başkanlığı

**Alt Program Kapsamında Yürütülecek Faaliyet Maliyetleri**

Faaliyetler	2024 Bütçe	2024 Harcama Haziran	2025 Bütçe	2026 Tahmin	2027 Tahmin
<b>Doktora ve Tıpta Uzmanlık Eğitimi</b>	<b>27.171.000</b>	<b>17.624.703</b>	<b>45.069.000</b>	<b>52.748.000</b>	<b>59.947.000</b>
Bütçe İçi	27.171.000	17.624.703	45.069.000	52.748.000	59.947.000
Bütçe Dışı	0	0	0	0	0
<b>Lisans Öğrencilerine Yönelik Burs Hizmetleri</b>	<b>0</b>	<b>58.125</b>	<b>0</b>	<b>0</b>	<b>0</b>
Bütçe İçi	0	58.125	0	0	0
Bütçe Dışı	0	0	0	0	0
<b>Yükseköğretim Kurumları Bilgi ve Kültürel Kaynaklar ile Sportif Altyapının Geliştirilmesi Hizmetleri</b>	<b>11.957.000</b>	<b>2.793.516</b>	<b>12.353.000</b>	<b>10.865.000</b>	<b>12.244.000</b>
Bütçe İçi	11.957.000	2.793.516	12.353.000	10.865.000	12.244.000
Bütçe Dışı	0	0	0	0	0
<b>Yükseköğretim Kurumları Birinci Öğretim</b>	<b>1.017.053.000</b>	<b>498.989.579</b>	<b>1.569.145.000</b>	<b>1.828.606.000</b>	<b>2.060.107.000</b>
Bütçe İçi	1.017.053.000	498.989.579	1.569.145.000	1.828.606.000	2.060.107.000
Bütçe Dışı	0	0	0	0	0
<b>Yükseköğretim Kurumları İkinci Öğretim</b>	<b>8.779.000</b>	<b>1.070.106</b>	<b>2.997.000</b>	<b>3.303.000</b>	<b>3.557.000</b>
Bütçe İçi	8.779.000	1.070.106	2.997.000	3.303.000	3.557.000
Bütçe Dışı	0	0	0	0	0
<b>Yükseköğretim Kurumları Tezsiz Yüksek Lisans</b>	<b>3.500.000</b>	<b>1.133.638</b>	<b>4.900.000</b>	<b>5.460.000</b>	<b>5.880.000</b>
Bütçe İçi	3.500.000	1.133.638	4.900.000	5.460.000	5.880.000
Bütçe Dışı	0	0	0	0	0
<b>Yükseköğretim Kurumları Uluslararası Ortak Eğitim ve Öğretim Programı</b>	<b>6.500.000</b>	<b>1.525.971</b>	<b>7.000.000</b>	<b>7.500.000</b>	<b>8.000.000</b>
Bütçe İçi	0	0	0	0	0
Bütçe Dışı	6.500.000	1.525.971	7.000.000	7.500.000	8.000.000
<b>Yükseköğretim Kurumları Uzaktan Eğitim</b>	<b>0</b>	<b>230.487</b>	<b>0</b>	<b>0</b>	<b>0</b>
Bütçe İçi	0	230.487	0	0	0
Bütçe Dışı	0	0	0	0	0
<b>T O P L A M</b>	<b>1.074.960.000</b>	<b>523.426.123</b>	<b>1.641.464.000</b>	<b>1.908.482.000</b>	<b>2.149.735.000</b>
Bütçe İçi	<b>1.068.460.000</b>	<b>521.900.153</b>	<b>1.634.464.000</b>	<b>1.900.982.000</b>	<b>2.141.735.000</b>
Bütçe Dışı	6.500.000	1.525.971	7.000.000	7.500.000	8.000.000

**Faaliyetlere İlişkin Açıklamalar:****Doktora ve Tıpta Uzmanlık Eğitimi**

2547 sayılı Yükseköğretim Kanunu'nun 12'nci maddesi kapsamında bu faaliyet, enstitülerin kadrolarında yer alan personelin aylık ve prim ödemelerini kapsamaktadır. Bu faaliyet ile araştırma ve geliştirme hizmetlerinin kalitesinin artırılması sağlanacaktır.

**Lisans Öğrencilerine Yönelik Burs Hizmetleri**

2547 sayılı Yükseköğretim Kanunu'nun 10'uncu maddesi gereğince; Yükseköğretim Kurulu tarafından Ülkenin ekonomik ve sosyal gelişimi ile refahı için önemli olan alanlara öncelik tanınmak suretiyle belirlenen Devlet yükseköğretim kurumlarındaki lisans programlarına ilk üç sırada yerleşen

---

ve kayıt yaptıran öğrencilere verilecek destek bursları niteliğindeki iş, işlem ve süreçlere yönelik giderleri bu faaliyet altında izlenecektir.

---

### **Yükseköğretim Kurumları Bilgi ve Kültürel Kaynaklar ile Sportif Altyapının Geliştirilmesi Hizmetleri**

2547 sayılı Yükseköğretim Kanunu'nun 12'nci maddesi kapsamında Üniversitemizin ve bölgenin ihtiyacı olan her türlü araştırmanın yapılabildiği ve üretilen bilginin paydaşlara sunulduğu bir merkez olmak amacıyla yürütülen iş ve işlemler, mal ve hizmet alımları ile personel giderleri faaliyetin kapsamını oluşturmaktadır.

---

### **Yükseköğretim Kurumları Birinci Öğretim**

2547 sayılı Yükseköğretim Kanunu'nun 12'nci maddesi kapsamında akademik birimlerdeki personelin aylık ve prim ödemeleri ile mal ve hizmet alımlarını kapsamaktadır. Nitelikli insan kaynağı yetiştirmek için akademik birimler tarafından eğitim öğretim hizmetleri yürütülmektedir.

---

### **Yükseköğretim Kurumları İkinci Öğretim**

Bu faaliyet 3843 sayılı Yükseköğretim Kurumlarında İkili Öğretim Yapılması, 2547 Sayılı Yükseköğretim Kanununun Bazı Maddelerinin Değiştirilmesi ve Bu Kanuna Bir Ek Madde Eklenmesi Hakkında Kanun kapsamında akademik birimlerdeki personelin ek çalışma karşılıklarını oluşturmaktadır. Nitelikli insan kaynağı yetiştirmek için akademik birimler tarafından eğitim öğretim hizmetleri yürütülmektedir.

---

### **Yükseköğretim Kurumları Tezsiz Yüksek Lisans**

2547 sayılı Yükseköğretim Kanunu'nun ek 27'nci maddesi kapsamındaki bu faaliyet tezsiz yüksek lisans programlarının yürütülmesi için personel giderleri ile mal ve hizmet alımlarından oluşmaktadır. Nitelikli insan kaynağı yetiştirmek için akademik birimler tarafından eğitim öğretim hizmetleri yürütülmektedir.

---

### **Yükseköğretim Kurumları Uzaktan Eğitim**

2547 sayılı Yükseköğretim Kanunu'nun 44'ncü maddesi kapsamındaki bu faaliyet uzaktan öğretim programlarının yürütülmesi için personel giderleri ile mal ve hizmet alımlarından oluşmaktadır. Nitelikli insan kaynağı yetiştirmek için akademik birimler tarafından eğitim öğretim hizmetleri yürütülmektedir.

---



**Alt Program Adı:** ÖĞRETİM ELEMANLARINA SAĞLANAN BURS VE DESTEKLER  
**Gerekçe ve Açıklamalar**

Stratejik Plan'da yer alan hedef ve stratejilerimizden olan eğitim ve öğretimde kaliteyi yükselterek eğitim seviyesini uluslararası düzeyde rekabet edebilir seviyeye çıkarmak amacıyla eğitimler verilmesi, temel yetkinliklerin güçlendirilmesi, yükseköğretimde evrensel kalite standartlarının yakalanması, başarı odaklı, motivasyonu yüksek, dinamik bir akademik kadro oluşturulması amacıyla güçlü akademik bir kadro oluşturulmasına yönelik hizmetler yürütülmektedir.

**Alt Program Hedefi:**

Alanında yetkin, araştırmacı, bilgi üreten ve aktaran akademisyenler yetiştirilmesi

**Performans Göstergeleri**

Performans Göstergesi	Ölçü Birimi	2023	2024 Planlanan	2024 YS Gerç. Tahmini	2025 Hedef	2026 Tahmin	2027 Tahmin
1- SCI, SCI-Expanded, SSCI ve AHCI kapsamındaki dergilerde öğretim elemanı başına düşen yayın sayısı	Sayı	0,52	0,45	0,45	0,46	0,47	0,48

**Göstergeye İlişkin Açıklama:** SCI, SCI-Expanded, SSCI ve AHCI endeksli dergilerde (ESCI dâhil) kurum adresli yayımlanan toplam yayın sayısının, toplam öğretim elemanı sayısına oranıdır. Üniversitemiz öğretim elemanlarının yayımladıkları ortak yazarlı yayınlar tek bir yayın olarak değerlendirilecektir. Farklı üniversitelerden öğretim elemanlarının iş birliği ile yayımladıkları ortak yayınlar her üniversite için ayrı ayrı değerlendirilecektir.

Sadece makale ve derlemeler değerlendirmeye dâhildir.

**Hesaplama Yöntemi:** SCI, SCI-Expanded, SSCI ve AHCI endeksli dergilerde (ESCI dâhil) toplam yayın sayısının, toplam öğretim elemanı sayısına oranlanmasıdır. Veriler tümleşiktir.

**Verinin Kaynağı:** Stratejik Bilgi Sistemi

**Sorumlu İdare:** Strateji Geliştirme Daire Başkanlığı

Performans Göstergesi	Ölçü Birimi	2023	2024 Planlanan	2024 YS Gerç. Tahmini	2025 Hedef	2026 Tahmin	2027 Tahmin
2- Yükseköğretim Kurulu, Türkiye Bilimler Akademisi ve TÜBİTAK bilim, teşvik ve sanat ödülleri sayısı	Sayı	0	20	20	23	26	30

**Göstergeye İlişkin Açıklama:** İlgili yılda Üniversitemiz öğretim elemanlarının aldığı Yükseköğretim Kurulu (YÖK), Türkiye Bilimler Akademisi (TÜBA), Türkiye Bilimsel ve Teknolojik Araştırma Kurumu (TÜBİTAK) bilim, teşvik ve sanat ödüllerinin sayısıdır.

**Hesaplama Yöntemi:** İlgili yılda Üniversitemiz öğretim elemanlarının aldığı ödül sayısının toplamıdır. Tümleşik veridir.

**Verinin Kaynağı:** Stratejik Bilgi Sistemi

**Sorumlu İdare:** Strateji Geliştirme Daire Başkanlığı

**Alt Program Kapsamında Yürütülecek Faaliyet Maliyetleri**

Faaliyetler	2024 Bütçe	2024 Harcama Haziran	2025 Bütçe	2026 Tahmin	2027 Tahmin
<b>TOPLAM</b>	<b>0</b>	<b>0</b>	<b>0</b>	<b>0</b>	<b>0</b>
Bütçe İçi	0	0	0	0	0
Bütçe Dışı	0	0	0	0	0

## **Faaliyetlere İlişkin Açıklamalar:**

### **Öğretim Üyesi Yetiştirme Programı ve Yurtdışı Destek Hizmetleri**

---

2547 sayılı Yükseköğretim Kanunu'nun 10'uncu maddesi ve Yurt İçi ve Yurt Dışında Öğretim Elemanı ve Araştırmacı Destekleme Programlarına ilişkin Usul ve Esaslar gereğince; öğretim elemanlarının yurt dışındaki yükseköğretim kurumlarında araştırma yapmak üzere öğretim elemanlarına verilecek destek bursları niteliğindeki iş, işlem ve süreçlere yönelik giderleri bu faaliyet altında izlenecektir.

---



**Alt Program Adı:** YÜKSEKÖĞRETİMDE ÖĞRENCİ YAŞAMI**Gereççe ve****Açıklamalar**

Kalkınma Planı'nda yer alan, "549.2.Tüm eğitim kademelerinde öğrencilerin ilgi ve yeteneklerine uygun tasarım ve beceri atölyeleri kurulacaktır.", "550.1.Öğrencilerin akademik ve sosyal gelişimleri için destek programları uygulanacaktır.", "558.3.Öğrencilerin bilimsel, kültürel, sanatsal, sportif ve toplum hizmeti alanlarındaki etkinliklere katılımları desteklenecek, öğrenci yeterliliği üzerindeki etkisi izlenecektir." ve "779.4.Üniversite öğrencilerinin gönüllülük ve STK faaliyetlerine katılımı ile STK'larda staj imkânlarının kolaylaştırılması teşvik edilecektir." hedeflerine yönelik olarak Üniversitemiz öğrencilerinin memnuniyetlerinin artırılması, kariyerlerinin planlanması ve geliştirilmesi, yerleşkelerin yaşanabilirliğinin artırılması, öğrencilerin kişisel, sosyal ve kültürel olarak donanımlı hale getirilmesi, toplumsal farkındalıklarının artırılmasını sağlamaya yönelik hizmetler yürütülmektedir.

**Alt Program Hedefi:**

Yükseköğretim öğrencilerine sunulan beslenme ve barınma hizmetlerinin kalitesinin artırılması; öğrencilerin kişisel ve sosyal gelişimi desteklenerek yaşam kalitesinin yükseltilmesi

**Performans Göstergeleri**

Performans Göstergesi	Ölçü Birimi	2023	2024 Planlanan	2024 YS Gerç. Tahmini	2025 Hedef	2026 Tahmin	2027 Tahmin
1- Beslenme hizmetlerinden yararlanan öğrenci sayısı	Sayı	183.437	275.000	215.000	300.000	310.000	320.000

**Göstergeye İlişkin Açıklama:** Yükseköğretim Kurumları, Mediko-Sosyal Sağlık, Kültür ve Spor İşleri Dairesi Uygulama Yönetmeliği kapsamındaki uygulamalar dikkate alınmaktadır.

**Hesaplama Yöntemi:** Beslenme hizmetlerinden yararlanan toplam öğrenci sayısıdır.

**Verinin Kaynağı:** Stratejik Bilgi Sistemi

**Sorumlu İdare:** Sağlık, Kültür ve Spor Daire Başkanlığı

Performans Göstergesi	Ölçü Birimi	2023	2024 Planlanan	2024 YS Gerç. Tahmini	2025 Hedef	2026 Tahmin	2027 Tahmin
2- Öğrenci kulüp ve topluluk sayısı	Sayı	116	105	105	105	105	105

**Göstergeye İlişkin Açıklama:** Öğrencilerimizin ders dışı zamanlarında, ilgi duydukları sosyal, kültürel, bilimsel ve sanatsal faaliyetler ile spor ve beceri alanlarında, programlar sunmak, etkinlikler düzenlemek suretiyle oluşturdukları toplam topluluk sayısını ifade eder.

**Hesaplama Yöntemi:** Öğrenci topluluklarının toplam sayısıdır.

**Verinin Kaynağı:** Stratejik Bilgi Sistemi

**Sorumlu İdare:** Sağlık, Kültür ve Spor Daire Başkanlığı

Performans Göstergesi	Ölçü Birimi	2023	2024 Planlanan	2024 YS Gerç. Tahmini	2025 Hedef	2026 Tahmin	2027 Tahmin
3- Sosyal, kültürel ve sportif faaliyet sayısı	Sayı	179	3.281	3.281	3.641	4.011	4.391

**Göstergeye İlişkin Açıklama:** Öğrencilerimizin toplumsal ve kültürel gelişmelerine katkı sağlanacak, beden ve ruh sağlığını korunacak, onları Üniversitenin kurumsal kimliğine uygun araştırmacı ve yaratıcı niteliklere sahip olarak yetiştirebilecek, bütçe olanakları çerçevesinde fırsatlar sağlayarak dinlenme ve boş zamanlarını değerlendirme gibi sosyal gereksinimlerini karşılayacak sosyal, kültürel ve sportif faaliyet sayısıdır.

**Hesaplama Yöntemi:** Sosyal, kültürel ve sportif faaliyet sayılarının kümülatif toplamıdır.

**Verinin Kaynağı:** Stratejik Bilgi Sistemi

**Sorumlu İdare:** Sağlık, Kültür ve Spor Daire Başkanlığı

Performans Göstergesi	Ölçü Birimi	2023	2024 Planlanan	2024 YS Gerç. Tahmini	2025 Hedef	2026 Tahmin	2027 Tahmin
4- Yükseköğretimde öğrenci başına beslenme harcaması	TL	38,2	305	305	315	325	335

**Göstergeye İlişkin Açıklama:** Yükseköğretim Kurumları, Mediko-Sosyal Sağlık, Kültür ve Spor İşleri Dairesi Uygulama Yönetmeliği kapsamındaki uygulamalar dikkate alınmaktadır.

**Hesaplama Yöntemi:** Beslenme harcamasının toplam öğrenci sayısına oranıdır.

**Verinin Kaynağı:** Stratejik Bilgi Sistemi

**Sorumlu İdare:** Sağlık, Kültür ve Spor Daire Başkanlığı

Performans Göstergesi	Ölçü Birimi	2023	2024 Planlanan	2024 YS Gerç. Tahmini	2025 Hedef	2026 Tahmin	2027 Tahmin
5- Yükseköğretimde öğrenci yaşamından memnuniyet oranı	Oran	0	0,62	0,62	0,63	0,64	0,65

**Göstergeye İlişkin Açıklama:** Rektörlük Makamı onayı ile yürürlüğe konulan anketler dikkate alınmaktadır.

**Hesaplama Yöntemi:** Memnuniyet anketlerinin değerlendirilmesi sonucu oluşan oranı ifade eder.

**Verinin Kaynağı:** Stratejik Bilgi Sistemi

**Sorumlu İdare:** Sağlık, Kültür ve Spor Daire Başkanlığı

#### Alt Program Kapsamında Yürütülecek Faaliyet Maliyetleri

Faaliyetler	2024 Bütçe	2024 Harcama Haziran	2025 Bütçe	2026 Tahmin	2027 Tahmin
<b>Yükseköğretimde Barınma Hizmetleri</b>	<b>10.000</b>	<b>0</b>	<b>15.000</b>	<b>19.000</b>	<b>23.000</b>
Bütçe İçi	10.000	0	15.000	19.000	23.000
Bütçe Dışı	0	0	0	0	0
<b>Yükseköğretimde Beslenme Hizmetleri</b>	<b>15.837.000</b>	<b>5.447.849</b>	<b>23.705.000</b>	<b>28.727.000</b>	<b>31.201.000</b>
Bütçe İçi	15.837.000	5.447.849	23.705.000	28.727.000	31.201.000
Bütçe Dışı	0	0	0	0	0
<b>Yükseköğretimde Kültür ve Spor Hizmetleri</b>	<b>672.000</b>	<b>809.208</b>	<b>966.000</b>	<b>1.101.000</b>	<b>1.201.000</b>
Bütçe İçi	672.000	809.208	966.000	1.101.000	1.201.000
Bütçe Dışı	0	0	0	0	0
<b>Yükseköğretimde Öğrenci Yaşamına İlişkin Diğer Hizmetler</b>	<b>2.333.000</b>	<b>735.735</b>	<b>3.047.000</b>	<b>3.359.000</b>	<b>3.626.000</b>
Bütçe İçi	2.333.000	735.735	3.047.000	3.359.000	3.626.000

Bütçe Dışı	0	0	0	0	0
<b>Yükseköğretimde Sağlık Hizmetleri</b>	<b>26.000</b>	<b>0</b>	<b>39.000</b>	<b>47.000</b>	<b>53.000</b>
Bütçe İçi	26.000	0	39.000	47.000	53.000
Bütçe Dışı	0	0	0	0	0
<b>T O P L A M</b>	<b>18.878.000</b>	<b>6.992.792</b>	<b>27.772.000</b>	<b>33.253.000</b>	<b>36.104.000</b>
Bütçe İçi	18.878.000	6.992.792	27.772.000	33.253.000	36.104.000
Bütçe Dışı	0	0	0	0	0

### **Faaliyetlere İlişkin Açıklamalar:**

#### **Yükseköğretimde Barınma Hizmetleri**

2547 sayılı Kanun'un 47'nci maddesi uyarınca, öğrencilerin barınma ihtiyaçlarına ilişkin yapılacak harcamaları kapsamakta olup yaşam kalitesi artırılmaktadır.

#### **Yükseköğretimde Beslenme Hizmetleri**

2547 sayılı Kanun'un 47'nci maddesi uyarınca bu faaliyet, yemek hizmetine ilişkin giderleri kapsamaktadır. Üniversitemizde öğrencilerin dengeli ve sağlıklı beslenmelerine katkıda bulunmak, sağlıklı bir ortamda ve uygun fiyatla yemek hizmeti sunmak suretiyle öğrencilerin yaşam kalitesi artırılmaktadır.

#### **Yükseköğretimde Kültür ve Spor Hizmetleri**

2547 sayılı Kanun'un 47'nci maddesi uyarınca Üniversitemizde gerçekleştirilecek olan kültür ve spor hizmetlerine ilişkin giderler bu faaliyet kapsamındadır. Öğrencilerin ilgi alanlarına göre boş zamanlarını değerlendirmek, yeni ilgi alanları ile birlikte dinlenme ve eğlence alışkanlığı kazanmalarını sağlamak, güzel sanatlarla ilgili faaliyetleri izlemelerini, isterlerse bu faaliyetlere katılmalarını da temin etmek faaliyetin katkıları arasındadır. Diğer bir katkısı ise spor hizmetleri olarak öğrencilerin ve çalışanların beden sağlıklarını korumak ve geliştirmek, onlara disiplinle çalışma alışkanlığı kazandırmak, spora ilgi duymalarını sağlamak, enerjilerini bu olumlu yöne yöneltmek, boş zamanlarını değerlendirmek için ilgi duydukları spor dalında çalışmalarını sağlamaktır.

#### **Yükseköğretimde Öğrenci Yaşamına İlişkin Diğer Hizmetler**

2547 sayılı Kanun'un 47'nci maddesi uyarınca bu faaliyet, kısmi zamanlı öğrencilere ilişkin giderler ile öğrencilerin yükseköğretimdeki yaşamlarını kolaylaştırmaya yönelik mal ve hizmet alımlarına ilişkin giderleri kapsamaktadır.

#### **Yükseköğretimde Sağlık Hizmetleri**

2547 sayılı Kanun'un 47'nci maddesi uyarınca öğrencilerin sağlık ihtiyaçlarına ilişkin mal ve hizmet alımlarını kapsamaktadır. Öğrencilerin beden ve ruh sağlığı hizmetleri sunmak suretiyle öğrencilerin yaşam kalitesi artırılmaktadır.

**FAALİYET MALİYETLERİ TABLOSU**

<b>İdare Adı</b>	KARAMANOĞLU MEHMETBEY ÜNİVERSİTESİ
<b>Program Adı</b>	ARAŞTIRMA, GELİŞTİRME VE YENİLİK
<b>Alt Program Adı</b>	ARAŞTIRMA ALTYAPILARI
<b>Alt Program Hedefi</b>	Ülkemizin bilgi birikiminin artırılmasına ve teknolojik gelişimine katkıda bulunmak üzere yükseköğretim kurumlarında araştırma altyapılarının kurulması ve kapasitelerinin güçlendirilmesi
<b>Faaliyet Adı</b>	Yükseköğretim Kurumları Araştırma Altyapısı Kurulması ve Geliştirilmesi
<b>Açıklama</b>	6550 sayılı Araştırma Altyapılarının Desteklenmesine Dair Kanun ve misyon farklılaşması ve ihtisaslaşma kapsamında araştırma altyapılarının daha etkin kullanımının ve sürdürülebilirliğinin sağlanmasına yönelik iş ve işlemler bu faaliyet altında izlenecektir.

EKONOMİK KOD	2024 Bütçe	2024 Harcama (Haziran)	2025 Bütçe	2026 Tahmin	2027 Tahmin
<i>Personel Giderleri</i>					
<i>Sosyal Güvenlik Kurumuna Devlet Primi Giderleri</i>					
<i>Mal ve Hizmet Alım Giderleri</i>					
<i>Faiz Giderleri</i>					
<i>Cari Transferler</i>					
<i>Sermaye Giderleri</i>	10.000.000		10.000.000	11.902.000	13.570.000
<i>Sermaye Transferleri</i>					
<i>Borç Verme</i>					
<b>BÜTÇE İÇİ TOPLAM KAYNAK</b>	<b>10.000.000</b>		<b>10.000.000</b>	<b>11.902.000</b>	<b>13.570.000</b>
<i>Döner Sermaye</i>					
<i>Özel Hesap</i>					
<i>Diğer Bütçe Dışı Kaynak</i>			1.500.000	2.000.000	2.500.000
<b>BÜTÇE DIŞI TOPLAM KAYNAK</b>			<b>1.500.000</b>	<b>2.000.000</b>	<b>2.500.000</b>
<b>FAALİYET MALİYETİ TOPLAMI</b>	<b>10.000.000</b>		<b>11.500.000</b>	<b>13.902.000</b>	<b>16.070.000</b>

**FAALİYET MALİYETLERİ TABLOSU**

<b>İdare Adı</b>	KARAMANOĞLU MEHMETBEY ÜNİVERSİTESİ
<b>Program Adı</b>	ARAŞTIRMA, GELİŞTİRME VE YENİLİK
<b>Alt Program Adı</b>	YÜKSEKÖĞRETİMDE BİLİMSEL ARAŞTIRMA VE GELİŞTİRME
<b>Alt Program Hedefi</b>	Yükseköğretim kurumlarında inovasyon amaçlı bilimsel çalışmaların artırılması
<b>Faaliyet Adı</b>	Yükseköğretim Kurumlarının Bilimsel Araştırma Projeleri
<b>Açıklama</b>	2547 sayılı Yükseköğretim Kanunu'nun 4'üncü maddesinin birinci fıkrasının (c) bendi kapsamında akademik birimler tarafından yürütülen TÜBİTAK, SAN-TEZ, AB ve BAP gibi bilimsel araştırma projeleri, faaliyetin kapsamını oluşturmaktadır. Alanında bilime katkı yapması, ülkenin teknolojik, ekonomik, sosyal ve kültürel kalkınmasına katkı sağlaması beklenen bilimsel içerikli, yükseköğretim kurumu içi ve/veya dışı, ulusal ve/veya uluslararası kurum ya da kuruluşların katılımlarıyla da yapılabilecek projeler ile bilim insanı yetiştirme ve araştırma altyapısı kurma ve geliştirme projeler geliştirilerek, bilgi üretilerek ve paydaşlara sunulacaktır.

EKONOMİK KOD	2024 Bütçe	2024 Harcama (Haziran)	2025 Bütçe	2026 Tahmin	2027 Tahmin
<i>Personel Giderleri</i>					
<i>Sosyal Güvenlik Kurumuna Devlet Primi Giderleri</i>					
<i>Mal ve Hizmet Alım Giderleri</i>	2.574.000	39.938	3.637.000	4.085.000	4.415.000
<i>Faiz Giderleri</i>					
<i>Cari Transferler</i>					
<i>Sermaye Giderleri</i>					
<i>Sermaye Transferleri</i>					
<i>Borç Verme</i>					
<b>BÜTÇE İÇİ TOPLAM KAYNAK</b>	<b>2.574.000</b>	<b>39.938</b>	<b>3.637.000</b>	<b>4.085.000</b>	<b>4.415.000</b>
<i>Döner Sermaye</i>					
<i>Özel Hesap</i>	6.600.000	3.027.026	5.910.000	6.000.000	7.000.000
<i>Diğer Bütçe Dışı Kaynak</i>					
<b>BÜTÇE DIŞI TOPLAM KAYNAK</b>	<b>6.600.000</b>	<b>3.027.026</b>	<b>5.910.000</b>	<b>6.000.000</b>	<b>7.000.000</b>
<b>FAALİYET MALİYETİ TOPLAMI</b>	<b>9.174.000</b>	<b>3.066.964</b>	<b>9.547.000</b>	<b>10.085.000</b>	<b>11.415.000</b>

**FAALİYET MALİYETLERİ TABLOSU**

<b>İdare Adı</b>	KARAMANOĞLU MEHMETBEY ÜNİVERSİTESİ
<b>Program Adı</b>	HAYAT BOYU ÖĞRENME
<b>Alt Program Adı</b>	YÜKSEKÖĞRETİM KURUMLARI SÜREKLİ EĞİTİM FAALİYETLERİ
<b>Alt Program Hedefi</b>	Toplumun tüm kesimlerine ihtiyaç duyduğu alanlarda eğitimler verilmesi, kamu kurum ve kuruluşları, özel sektör ve uluslararası kuruluşlarla işbirliğinin gelişmesine katkıda bulunulması
<b>Faaliyet Adı</b>	Toplum Hizmetine Sunulan Eğitim Programları, Kurs ve Seminerler
<b>Açıklama</b>	

<b>EKONOMİK KOD</b>	<b>2024 Bütçe</b>	<b>2024 Harcama (Haziran)</b>	<b>2025 Bütçe</b>	<b>2026 Tahmin</b>	<b>2027 Tahmin</b>
<i>Personel Giderleri</i>					
<i>Sosyal Güvenlik Kurumuna Devlet Primi Giderleri</i>					
<i>Mal ve Hizmet Alım Giderleri</i>					
<i>Faiz Giderleri</i>					
<i>Cari Transferler</i>					
<i>Sermaye Giderleri</i>					
<i>Sermaye Transferleri</i>					
<i>Borç Verme</i>					
<b>BÜTÇE İÇİ TOPLAM KAYNAK</b>					
<i>Döner Sermaye</i>	11.279.000	2.829.015	11.842.950	13.000.000	14.000.000
<i>Özel Hesap</i>					
<i>Diğer Bütçe Dışı Kaynak</i>					
<b>BÜTÇE DIŞI TOPLAM KAYNAK</b>	<b>11.279.000</b>	<b>2.829.015</b>	<b>11.842.950</b>	<b>13.000.000</b>	<b>14.000.000</b>
<b>FAALİYET MALİYETİ TOPLAMI</b>	<b>11.279.000</b>	<b>2.829.015</b>	<b>11.842.950</b>	<b>13.000.000</b>	<b>14.000.000</b>

## FAALİYET MALİYETLERİ TABLOSU

<b>İdare Adı</b>	KARAMANOĞLU MEHMETBEY ÜNİVERSİTESİ
<b>Program Adı</b>	TEDAVİ EDİCİ SAĞLIK
<b>Alt Program Adı</b>	TEDAVİ HİZMETLERİ
<b>Alt Program Hedefi</b>	Tedavi edici sağlık hizmetinin erişilebilir ve etkili olarak sunulmasının sağlanması
<b>Faaliyet Adı</b>	Ağız ve Diş Sağlığı Hizmetleri

### Açıklama

Cumhurbaşkanlığı Makamının 4/12/2018 tarihli ve 409 sayılı tensipleriyle 28/3/1983 tarihli ve 2809 sayılı Kanunun ek 30 uncu maddesi gereğince Üniversitemize bağlı olarak "Diş Hekimliği Fakültesi" kurulmasına karar verilmiştir. 20/9/2019 tarihli ve 30894 sayılı Resmî Gazete'de yayımlanan "Kamu Sağlık Tesisleri Ruhsatlandırma Yönetmeliği" hükümleri kapsamında, Sağlık tesisimiz; 17/6/2021 tarihinde Sağlık Bakanlığı'nca (Sağlık Hizmetleri Genel Müdürlüğü) faaliyet izin belgesiyle birlikte ruhsatlandırılmıştır. Sosyal Güvenlik Kurumu (SGK) ile 01/8/2021 tarihinden geçerli olmak üzere "Sağlık Hizmetleri Protokolü" imzalanmıştır. Klinik Bilimler (Ağız, Diş ve Çene Cerrahisi; Protetik Diş Tedavisi; Ortodonti; Çocuk Diş Hekimliği; Endodonti; Periodontoloji; Diş Hastalıkları ve Tedavisi ve Ağız, Diş ve Çene Radyolojisi anabilim dalları)ve Temel Bilimler (Temel Bilimler Anabilim Dalı) bölümleri yer almaktadır.

EKONOMİK KOD	2024 Bütçe	2024 Harcama (Haziran)	2025 Bütçe	2026 Tahmin	2027 Tahmin
<i>Personel Giderleri</i>					
<i>Sosyal Güvenlik Kurumuna Devlet Primi Giderleri</i>					
<i>Mal ve Hizmet Alım Giderleri</i>					
<i>Faiz Giderleri</i>					
<i>Cari Transferler</i>	888.000	888.000	1.777.000	2.015.000	2.187.000
<i>Sermaye Giderleri</i>	12.000.000	766.182	13.000.000	15.473.000	17.641.000
<i>Sermaye Transferleri</i>					
<i>Borç Verme</i>					
<b>BÜTÇE İÇİ TOPLAM KAYNAK</b>	<b>12.888.000</b>	<b>1.654.182</b>	<b>14.777.000</b>	<b>17.488.000</b>	<b>19.828.000</b>
<i>Döner Sermaye</i>	75.505.000	19.644.242	95.005.000	115.000.000	125.000.000
<i>Özel Hesap</i>					
<i>Diğer Bütçe Dışı Kaynak</i>					
<b>BÜTÇE DIŞI TOPLAM KAYNAK</b>	<b>75.505.000</b>	<b>19.644.242</b>	<b>95.005.000</b>	<b>115.000.000</b>	<b>125.000.000</b>
<b>FAALİYET MALİYETİ TOPLAMI</b>	<b>88.393.000</b>	<b>21.298.424</b>	<b>109.782.000</b>	<b>132.488.000</b>	<b>144.828.000</b>

**FAALİYET MALİYETLERİ TABLOSU**

<b>İdare Adı</b>	KARAMANOĞLU MEHMETBEY ÜNİVERSİTESİ
<b>Program Adı</b>	TEDAVİ EDİCİ SAĞLIK
<b>Alt Program Adı</b>	TEDAVİ HİZMETLERİ
<b>Alt Program Hedefi</b>	Tedavi edici sağlık hizmetinin erişilebilir ve etkili olarak sunulmasının sağlanması
<b>Faaliyet Adı</b>	Diş Hekimliği Hastanesi Tarafından Yapılacak Taban Ödeme
<b>Açıklama</b>	Bu faaliyet, Diş Hekimliği Fakültesi'nde görev yapan personele yapılan taban ödemelere ilişkin giderleri kapsamaktadır.

EKONOMİK KOD	2024 Bütçe	2024 Harcama (Haziran)	2025 Bütçe	2026 Tahmin	2027 Tahmin
<i>Personel Giderleri</i>					
<i>Sosyal Güvenlik Kurumuna Devlet Primi Giderleri</i>					
<i>Mal ve Hizmet Alım Giderleri</i>					
<i>Faiz Giderleri</i>					
<i>Cari Transferler</i>	7.671.000	3.715.788	11.905.000	13.553.000	14.630.000
<i>Sermaye Giderleri</i>					
<i>Sermaye Transferleri</i>					
<i>Borç Verme</i>					
<b>BÜTÇE İÇİ TOPLAM KAYNAK</b>	<b>7.671.000</b>	<b>3.715.788</b>	<b>11.905.000</b>	<b>13.553.000</b>	<b>14.630.000</b>
<i>Döner Sermaye</i>					
<i>Özel Hesap</i>					
<i>Diğer Bütçe Dışı Kaynak</i>					
<b>BÜTÇE DIŞI TOPLAM KAYNAK</b>					
<b>FAALİYET MALİYETİ TOPLAMI</b>	<b>7.671.000</b>	<b>3.715.788</b>	<b>11.905.000</b>	<b>13.553.000</b>	<b>14.630.000</b>



**FAALİYET MALİYETLERİ TABLOSU**

<b>İdare Adı</b>	KARAMANOĞLU MEHMETBEY ÜNİVERSİTESİ
<b>Program Adı</b>	YÜKSEKÖĞRETİM
<b>Alt Program Adı</b>	ÖN LİSANS EĞİTİMİ, LİSANS EĞİTİMİ VE LİSANSÜSTÜ EĞİTİM
<b>Alt Program Hedefi</b>	Mesleki yeterlilik sahibi ve gelişime açık mezunlar yetiştirilmesi
<b>Faaliyet Adı</b>	Doktora ve Tıpta Uzmanlık Eğitimi
<b>Açıklama</b>	2547 sayılı Yükseköğretim Kanunu'nun 12'nci maddesi kapsamında bu faaliyet, enstitülerin kadrolarında yer alan personelin aylık ve prim ödemelerini kapsamaktadır. Bu faaliyet ile araştırma ve geliştirme hizmetlerinin kalitesinin artırılması sağlanacaktır.

EKONOMİK KOD	2024 Bütçe	2024 Harcama (Haziran)	2025 Bütçe	2026 Tahmin	2027 Tahmin
<i>Personel Giderleri</i>	26.525.000	17.261.920	44.106.000	51.628.000	58.681.000
<i>Sosyal Güvenlik Kurumuna Devlet Primi Giderleri</i>	632.000	347.913	941.000	1.092.000	1.234.000
<i>Mal ve Hizmet Alım Giderleri</i>	14.000	14.870	22.000	28.000	32.000
<i>Faiz Giderleri</i>					
<i>Cari Transferler</i>					
<i>Sermaye Giderleri</i>					
<i>Sermaye Transferleri</i>					
<i>Borç Verme</i>					
<b>BÜTÇE İÇİ TOPLAM KAYNAK</b>	<b>27.171.000</b>	<b>17.624.703</b>	<b>45.069.000</b>	<b>52.748.000</b>	<b>59.947.000</b>
<i>Döner Sermaye</i>					
<i>Özel Hesap</i>					
<i>Diğer Bütçe Dışı Kaynak</i>					
<b>BÜTÇE DIŞI TOPLAM KAYNAK</b>					
<b>FAALİYET MALİYETİ TOPLAMI</b>	<b>27.171.000</b>	<b>17.624.703</b>	<b>45.069.000</b>	<b>52.748.000</b>	<b>59.947.000</b>

**FAALİYET MALİYETLERİ TABLOSU**

<b>İdare Adı</b>	KARAMANOĞLU MEHMETBEY ÜNİVERSİTESİ
<b>Program Adı</b>	YÜKSEKÖĞRETİM
<b>Alt Program Adı</b>	ÖN LİSANS EĞİTİMİ, LİSANS EĞİTİMİ VE LİSANSÜSTÜ EĞİTİM
<b>Alt Program Hedefi</b>	Mesleki yeterlilik sahibi ve gelişime açık mezunlar yetiştirilmesi
<b>Faaliyet Adı</b>	Yükseköğretim Kurumları Bilgi ve Kültürel Kaynaklar ile Sportif Altyapının Geliştirilmesi Hizmetleri
<b>Açıklama</b>	2547 sayılı Yükseköğretim Kanunu'nun 12'nci maddesi kapsamında Üniversitemizin ve bölgenin ihtiyacı olan her türlü araştırmanın yapılabildiği ve üretilen bilginin paydaşlara sunulduğu bir merkez olmak amacıyla yürütülen iş ve işlemler, mal ve hizmet alımları ile personel giderleri faaliyetin kapsamını oluşturmaktadır.

<b>EKONOMİK KOD</b>	<b>2024 Bütçe</b>	<b>2024 Harcama (Haziran)</b>	<b>2025 Bütçe</b>	<b>2026 Tahmin</b>	<b>2027 Tahmin</b>
<i>Personel Giderleri</i>	8.879.000	2.451.849	8.464.000	9.833.000	11.087.000
<i>Sosyal Güvenlik Kurumuna Devlet Primi Giderleri</i>	940.000	259.527	688.000	799.000	901.000
<i>Mal ve Hizmet Alım Giderleri</i>	138.000	82.140	201.000	233.000	256.000
<i>Faiz Giderleri</i>					
<i>Cari Transferler</i>					
<i>Sermaye Giderleri</i>	2.000.000		3.000.000		
<i>Sermaye Transferleri</i>					
<i>Borç Verme</i>					
<b>BÜTÇE İÇİ TOPLAM KAYNAK</b>	<b>11.957.000</b>	<b>2.793.516</b>	<b>12.353.000</b>	<b>10.865.000</b>	<b>12.244.000</b>
<i>Döner Sermaye</i>					
<i>Özel Hesap</i>					
<i>Diğer Bütçe Dışı Kaynak</i>					
<b>BÜTÇE DIŞI TOPLAM KAYNAK</b>					
<b>FAALİYET MALİYETİ TOPLAMI</b>	<b>11.957.000</b>	<b>2.793.516</b>	<b>12.353.000</b>	<b>10.865.000</b>	<b>12.244.000</b>

**FAALİYET MALİYETLERİ TABLOSU**

<b>İdare Adı</b>	KARAMANOĞLU MEHMETBEY ÜNİVERSİTESİ
<b>Program Adı</b>	YÜKSEKÖĞRETİM
<b>Alt Program Adı</b>	ÖN LİSANS EĞİTİMİ, LİSANS EĞİTİMİ VE LİSANSÜSTÜ EĞİTİM
<b>Alt Program Hedefi</b>	Mesleki yeterlilik sahibi ve gelişime açık mezunlar yetiştirilmesi
<b>Faaliyet Adı</b>	Yükseköğretim Kurumları Birinci Öğretim
<b>Açıklama</b>	2547 sayılı Yükseköğretim Kanunu'nun 12'nci maddesi kapsamında akademik birimlerdeki personelin aylık ve prim ödemeleri ile mal ve hizmet alımlarını kapsamaktadır. Nitelikli insan kaynağı yetiştirmek için akademik birimler tarafından eğitim öğretim hizmetleri yürütülmektedir.

EKONOMİK KOD	2024 Bütçe	2024 Harcama (Haziran)	2025 Bütçe	2026 Tahmin	2027 Tahmin
<i>Personel Giderleri</i>	737.190.000	424.543.403	1.132.515.000	1.316.425.000	1.484.369.000
<i>Sosyal Güvenlik Kurumuna Devlet Primi Giderleri</i>	85.426.000	48.686.921	136.652.000	158.772.000	178.969.000
<i>Mal ve Hizmet Alım Giderleri</i>	72.437.000	21.220.286	104.978.000	117.367.000	127.372.000
<i>Faiz Giderleri</i>					
<i>Cari Transferler</i>					
<i>Sermaye Giderleri</i>	122.000.000	4.538.969	195.000.000	236.042.000	269.397.000
<i>Sermaye Transferleri</i>					
<i>Borç Verme</i>					
<b>BÜTÇE İÇİ TOPLAM KAYNAK</b>	<b>1.017.053.000</b>	<b>498.989.579</b>	<b>1.569.145.000</b>	<b>1.828.606.000</b>	<b>2.060.107.000</b>
<i>Döner Sermaye</i>					
<i>Özel Hesap</i>					
<i>Diğer Bütçe Dışı Kaynak</i>					
<b>BÜTÇE DIŞI TOPLAM KAYNAK</b>					
<b>FAALİYET MALİYETİ TOPLAMI</b>	<b>1.017.053.000</b>	<b>498.989.579</b>	<b>1.569.145.000</b>	<b>1.828.606.000</b>	<b>2.060.107.000</b>

**FAALİYET MALİYETLERİ TABLOSU**

<b>İdare Adı</b>	KARAMANOĞLU MEHMETBEY ÜNİVERSİTESİ
<b>Program Adı</b>	YÜKSEKÖĞRETİM
<b>Alt Program Adı</b>	ÖN LİSANS EĞİTİMİ, LİSANS EĞİTİMİ VE LİSANSÜSTÜ EĞİTİM
<b>Alt Program Hedefi</b>	Mesleki yeterlilik sahibi ve gelişime açık mezunlar yetiştirilmesi
<b>Faaliyet Adı</b>	Yükseköğretim Kurumları İkinci Öğretim
<b>Açıklama</b>	Bu faaliyet 3843 sayılı Yükseköğretim Kurumlarında İkili Öğretim Yapılması, 2547 Sayılı Yükseköğretim Kanununun Bazı Maddelerinin Değiştirilmesi ve Bu Kanuna Bir Ek Madde Eklenmesi Hakkında Kanun kapsamında akademik birimlerdeki personelin ek çalışma karşılıklarını oluşturmaktadır. Nitelikli insan kaynağı yetiştirmek için akademik birimler tarafından eğitim öğretim hizmetleri yürütülmektedir.

EKONOMİK KOD	2024 Bütçe	2024 Harcama (Haziran)	2025 Bütçe	2026 Tahmin	2027 Tahmin
<i>Personel Giderleri</i>	5.748.000	1.070.106	2.078.000	2.272.000	2.430.000
<i>Sosyal Güvenlik Kurumuna Devlet Primi Giderleri</i>	398.000		20.000	40.000	60.000
<i>Mal ve Hizmet Alım Giderleri</i>	2.633.000		899.000	991.000	1.067.000
<i>Faiz Giderleri</i>					
<i>Cari Transferler</i>					
<i>Sermaye Giderleri</i>					
<i>Sermaye Transferleri</i>					
<i>Borç Verme</i>					
<b>BÜTÇE İÇİ TOPLAM KAYNAK</b>	<b>8.779.000</b>	<b>1.070.106</b>	<b>2.997.000</b>	<b>3.303.000</b>	<b>3.557.000</b>
<i>Döner Sermaye</i>					
<i>Özel Hesap</i>					
<i>Diğer Bütçe Dışı Kaynak</i>					
<b>BÜTÇE DIŞI TOPLAM KAYNAK</b>					
<b>FAALİYET MALİYETİ TOPLAMI</b>	<b>8.779.000</b>	<b>1.070.106</b>	<b>2.997.000</b>	<b>3.303.000</b>	<b>3.557.000</b>

**FAALİYET MALİYETLERİ TABLOSU**

<b>İdare Adı</b>	KARAMANOĞLU MEHMETBEY ÜNİVERSİTESİ
<b>Program Adı</b>	YÜKSEKÖĞRETİM
<b>Alt Program Adı</b>	ÖN LİSANS EĞİTİMİ, LİSANS EĞİTİMİ VE LİSANSÜSTÜ EĞİTİM
<b>Alt Program Hedefi</b>	Mesleki yeterlilik sahibi ve gelişime açık mezunlar yetiştirilmesi
<b>Faaliyet Adı</b>	Yükseköğretim Kurumları Tezsiz Yüksek Lisans
<b>Açıklama</b>	2547 sayılı Yükseköğretim Kanunu'nun ek 27'nci maddesi kapsamındaki bu faaliyet tezsiz yüksek lisans programlarının yürütülmesi için personel giderleri ile mal ve hizmet alımlarından oluşmaktadır. Nitelikli insan kaynağı yetiştirmek için akademik birimler tarafından eğitim öğretim hizmetleri yürütülmektedir.

EKONOMİK KOD	2024 Bütçe	2024 Harcama (Haziran)	2025 Bütçe	2026 Tahmin	2027 Tahmin
<i>Personel Giderleri</i>	3.500.000	1.133.638	4.900.000	5.460.000	5.880.000
<i>Sosyal Güvenlik Kurumuna Devlet Primi Giderleri</i>					
<i>Mal ve Hizmet Alım Giderleri</i>					
<i>Faiz Giderleri</i>					
<i>Cari Transferler</i>					
<i>Sermaye Giderleri</i>					
<i>Sermaye Transferleri</i>					
<i>Borç Verme</i>					
<b>BÜTÇE İÇİ TOPLAM KAYNAK</b>	<b>3.500.000</b>	<b>1.133.638</b>	<b>4.900.000</b>	<b>5.460.000</b>	<b>5.880.000</b>
<i>Döner Sermaye</i>					
<i>Özel Hesap</i>					
<i>Diğer Bütçe Dışı Kaynak</i>					
<b>BÜTÇE DIŞI TOPLAM KAYNAK</b>					
<b>FAALİYET MALİYETİ TOPLAMI</b>	<b>3.500.000</b>	<b>1.133.638</b>	<b>4.900.000</b>	<b>5.460.000</b>	<b>5.880.000</b>

**FAALİYET MALİYETLERİ TABLOSU**

<b>İdare Adı</b>	KARAMANOĞLU MEHMETBEY ÜNİVERSİTESİ
<b>Program Adı</b>	YÜKSEKÖĞRETİM
<b>Alt Program Adı</b>	ÖN LİSANS EĞİTİMİ, LİSANS EĞİTİMİ VE LİSANSÜSTÜ EĞİTİM
<b>Alt Program Hedefi</b>	Mesleki yeterlilik sahibi ve gelişime açık mezunlar yetiştirilmesi
<b>Faaliyet Adı</b>	Yükseköğretim Kurumları Uluslararası Ortak Eğitim ve Öğretim Programı
<b>Açıklama</b>	

EKONOMİK KOD	2024 Bütçe	2024 Harcama (Haziran)	2025 Bütçe	2026 Tahmin	2027 Tahmin
<i>Personel Giderleri</i>					
<i>Sosyal Güvenlik Kurumuna Devlet Primi Giderleri</i>					
<i>Mal ve Hizmet Alım Giderleri</i>					
<i>Faiz Giderleri</i>					
<i>Cari Transferler</i>					
<i>Sermaye Giderleri</i>					
<i>Sermaye Transferleri</i>					
<i>Borç Verme</i>					
<b>BÜTÇE İÇİ TOPLAM KAYNAK</b>					
<i>Döner Sermaye</i>					
<i>Özel Hesap</i>					
<i>Diğer Bütçe Dışı Kaynak</i>	6.500.000	1.525.971	7.000.000	7.500.000	8.000.000
<b>BÜTÇE DIŞI TOPLAM KAYNAK</b>	<b>6.500.000</b>	<b>1.525.971</b>	<b>7.000.000</b>	<b>7.500.000</b>	<b>8.000.000</b>
<b>FAALİYET MALİYETİ TOPLAMI</b>	<b>6.500.000</b>	<b>1.525.971</b>	<b>7.000.000</b>	<b>7.500.000</b>	<b>8.000.000</b>

**FAALİYET MALİYETLERİ TABLOSU**

<b>İdare Adı</b>	KARAMANOĞLU MEHMETBEY ÜNİVERSİTESİ
<b>Program Adı</b>	YÜKSEKÖĞRETİM
<b>Alt Program Adı</b>	YÜKSEKÖĞRETİMDE ÖĞRENCİ YAŞAMI
<b>Alt Program Hedefi</b>	Yükseköğretim öğrencilerine sunulan beslenme ve barınma hizmetlerinin kalitesinin artırılması; öğrencilerin kişisel ve sosyal gelişimi desteklenerek yaşam kalitesinin yükseltilmesi
<b>Faaliyet Adı</b>	Yükseköğretimde Barınma Hizmetleri
<b>Açıklama</b>	2547 sayılı Kanun'un 47'nci maddesi uyarınca, öğrencilerin barınma ihtiyaçlarına ilişkin yapılacak harcamaları kapsamakta olup yaşam kalitesi artırılmaktadır.

EKONOMİK KOD	2024 Bütçe	2024 Harcama (Haziran)	2025 Bütçe	2026 Tahmin	2027 Tahmin
<i>Personel Giderleri</i>					
<i>Sosyal Güvenlik Kurumuna Devlet Primi Giderleri</i>					
<i>Mal ve Hizmet Alım Giderleri</i>	10.000		15.000	19.000	23.000
<i>Faiz Giderleri</i>					
<i>Cari Transferler</i>					
<i>Sermaye Giderleri</i>					
<i>Sermaye Transferleri</i>					
<i>Borç Verme</i>					
<b>BÜTÇE İÇİ TOPLAM KAYNAK</b>	<b>10.000</b>		<b>15.000</b>	<b>19.000</b>	<b>23.000</b>
<i>Döner Sermaye</i>					
<i>Özel Hesap</i>					
<i>Diğer Bütçe Dışı Kaynak</i>					
<b>BÜTÇE DIŞI TOPLAM KAYNAK</b>					
<b>FAALİYET MALİYETİ TOPLAMI</b>	<b>10.000</b>		<b>15.000</b>	<b>19.000</b>	<b>23.000</b>

**FAALİYET MALİYETLERİ TABLOSU**

<b>İdare Adı</b>	KARAMANOĞLU MEHMETBEY ÜNİVERSİTESİ
<b>Program Adı</b>	YÜKSEKÖĞRETİM
<b>Alt Program Adı</b>	YÜKSEKÖĞRETİMDE ÖĞRENCİ YAŞAMI
<b>Alt Program Hedefi</b>	Yükseköğretim öğrencilerine sunulan beslenme ve barınma hizmetlerinin kalitesinin artırılması; öğrencilerin kişisel ve sosyal gelişimi desteklenerek yaşam kalitesinin yükseltilmesi
<b>Faaliyet Adı</b>	Yükseköğretimde Beslenme Hizmetleri
<b>Açıklama</b>	2547 sayılı Kanun'un 47'nci maddesi uyarınca bu faaliyet, yemek hizmetine ilişkin giderleri kapsamaktadır. Üniversitemizde öğrencilerin dengeli ve sağlıklı beslenmelerine katkıda bulunmak, sağlıklı bir ortamda ve uygun fiyatla yemek hizmeti sunmak suretiyle öğrencilerin yaşam kalitesi artırılmaktadır.

EKONOMİK KOD	2024 Bütçe	2024 Harcama (Haziran)	2025 Bütçe	2026 Tahmin	2027 Tahmin
<i>Personel Giderleri</i>					
<i>Sosyal Güvenlik Kurumuna Devlet Primi Giderleri</i>					
<i>Mal ve Hizmet Alım Giderleri</i>	15.837.000	5.447.849	23.705.000	28.727.000	31.201.000
<i>Faiz Giderleri</i>					
<i>Cari Transferler</i>					
<i>Sermaye Giderleri</i>					
<i>Sermaye Transferleri</i>					
<i>Borç Verme</i>					
<b>BÜTÇE İÇİ TOPLAM KAYNAK</b>	<b>15.837.000</b>	<b>5.447.849</b>	<b>23.705.000</b>	<b>28.727.000</b>	<b>31.201.000</b>
<i>Döner Sermaye</i>					
<i>Özel Hesap</i>					
<i>Diğer Bütçe Dışı Kaynak</i>					
<b>BÜTÇE DIŞI TOPLAM KAYNAK</b>					
<b>FAALİYET MALİYETİ TOPLAMI</b>	<b>15.837.000</b>	<b>5.447.849</b>	<b>23.705.000</b>	<b>28.727.000</b>	<b>31.201.000</b>



**FAALİYET MALİYETLERİ TABLOSU**

<b>İdare Adı</b>	KARAMANOĞLU MEHMETBEY ÜNİVERSİTESİ
<b>Program Adı</b>	YÜKSEKÖĞRETİM
<b>Alt Program Adı</b>	YÜKSEKÖĞRETİMDE ÖĞRENCİ YAŞAMI
<b>Alt Program Hedefi</b>	Yükseköğretim öğrencilerine sunulan beslenme ve barınma hizmetlerinin kalitesinin artırılması; öğrencilerin kişisel ve sosyal gelişimi desteklenerek yaşam kalitesinin yükseltilmesi
<b>Faaliyet Adı</b>	Yükseköğretimde Kültür ve Spor Hizmetleri
<b>Açıklama</b>	2547 sayılı Kanun'un 47'nci maddesi uyarınca Üniversitemizde gerçekleştirilecek olan kültür ve spor hizmetlerine ilişkin giderler bu faaliyet kapsamındadır. Öğrencilerin ilgi alanlarına göre boş zamanlarını değerlendirmek, yeni ilgi alanları ile birlikte dinlenme ve eğlence alışkanlığı kazanmalarını sağlamak, güzel sanatlarla ilgili faaliyetleri izlemelerini, isterlerse bu faaliyetlere katılmalarını da temin etmek faaliyetin katkıları arasındadır. Diğer bir katkısı ise spor hizmetleri olarak öğrencilerin ve çalışanların beden sağlıklarını korumak ve geliştirmek, onlara disiplinle çalışma alışkanlığı kazandırmak, spora ilgi duymalarını sağlamak, enerjilerini bu olumlu yöne yöneltmek, boş zamanlarını değerlendirmek için ilgi duydukları spor dalında çalışmalarını sağlamaktır.

EKONOMİK KOD	2024 Bütçe	2024 Harcama (Haziran)	2025 Bütçe	2026 Tahmin	2027 Tahmin
<i>Personel Giderleri</i>					
<i>Sosyal Güvenlik Kurumuna Devlet Primi Giderleri</i>					
<i>Mal ve Hizmet Alım Giderleri</i>	672.000	809.208	966.000	1.101.000	1.201.000
<i>Faiz Giderleri</i>					
<i>Cari Transferler</i>					
<i>Sermaye Giderleri</i>					
<i>Sermaye Transferleri</i>					
<i>Borç Verme</i>					
<b>BÜTÇE İÇİ TOPLAM KAYNAK</b>	<b>672.000</b>	<b>809.208</b>	<b>966.000</b>	<b>1.101.000</b>	<b>1.201.000</b>
<i>Döner Sermaye</i>					
<i>Özel Hesap</i>					
<i>Diğer Bütçe Dışı Kaynak</i>					
<b>BÜTÇE DIŞI TOPLAM KAYNAK</b>					
<b>FAALİYET MALİYETİ TOPLAMI</b>	<b>672.000</b>	<b>809.208</b>	<b>966.000</b>	<b>1.101.000</b>	<b>1.201.000</b>

**FAALİYET MALİYETLERİ TABLOSU**

<b>İdare Adı</b>	KARAMANOĞLU MEHMETBEY ÜNİVERSİTESİ
<b>Program Adı</b>	YÜKSEKÖĞRETİM
<b>Alt Program Adı</b>	YÜKSEKÖĞRETİMDE ÖĞRENCİ YAŞAMI
<b>Alt Program Hedefi</b>	Yükseköğretim öğrencilerine sunulan beslenme ve barınma hizmetlerinin kalitesinin artırılması; öğrencilerin kişisel ve sosyal gelişimi desteklenerek yaşam kalitesinin yükseltilmesi
<b>Faaliyet Adı</b>	Yükseköğretimde Öğrenci Yaşamına İlişkin Diğer Hizmetler
<b>Açıklama</b>	2547 sayılı Kanun'un 47'nci maddesi uyarınca bu faaliyet, kısmi zamanlı öğrencilere ilişkin giderler ile öğrencilerin yükseköğretimdeki yaşamlarını kolaylaştırmaya yönelik mal ve hizmet alımlarına ilişkin giderleri kapsamaktadır.

EKONOMİK KOD	2024 Bütçe	2024 Harcama (Haziran)	2025 Bütçe	2026 Tahmin	2027 Tahmin
<i>Personel Giderleri</i>	2.188.000	588.255	2.847.000	3.126.000	3.368.000
<i>Sosyal Güvenlik Kurumuna Devlet Primi Giderleri</i>	58.000	58.000	73.000	84.000	91.000
<i>Mal ve Hizmet Alım Giderleri</i>	87.000	89.480	127.000	149.000	167.000
<i>Faiz Giderleri</i>					
<i>Cari Transferler</i>					
<i>Sermaye Giderleri</i>					
<i>Sermaye Transferleri</i>					
<i>Borç Verme</i>					
<b>BÜTÇE İÇİ TOPLAM KAYNAK</b>	<b>2.333.000</b>	<b>735.735</b>	<b>3.047.000</b>	<b>3.359.000</b>	<b>3.626.000</b>
<i>Döner Sermaye</i>					
<i>Özel Hesap</i>					
<i>Diğer Bütçe Dışı Kaynak</i>					
<b>BÜTÇE DIŞI TOPLAM KAYNAK</b>					
<b>FAALİYET MALİYETİ TOPLAMI</b>	<b>2.333.000</b>	<b>735.735</b>	<b>3.047.000</b>	<b>3.359.000</b>	<b>3.626.000</b>

**FAALİYET MALİYETLERİ TABLOSU**

<b>İdare Adı</b>	KARAMANOĞLU MEHMETBEY ÜNİVERSİTESİ
<b>Program Adı</b>	YÜKSEKÖĞRETİM
<b>Alt Program Adı</b>	YÜKSEKÖĞRETİMDE ÖĞRENCİ YAŞAMI
<b>Alt Program Hedefi</b>	Yükseköğretim öğrencilerine sunulan beslenme ve barınma hizmetlerinin kalitesinin artırılması; öğrencilerin kişisel ve sosyal gelişimi desteklenerek yaşam kalitesinin yükseltilmesi
<b>Faaliyet Adı</b>	Yükseköğretimde Sağlık Hizmetleri
<b>Açıklama</b>	2547 sayılı Kanun'un 47'nci maddesi uyarınca öğrencilerin sağlık ihtiyaçlarına ilişkin mal ve hizmet alımlarını kapsamaktadır. Öğrencilerin beden ve ruh sağlığı hizmetleri sunmak suretiyle öğrencilerin yaşam kalitesi artırılmaktadır.

EKONOMİK KOD	2024 Bütçe	2024 Harcama (Haziran)	2025 Bütçe	2026 Tahmin	2027 Tahmin
<i>Personel Giderleri</i>					
<i>Sosyal Güvenlik Kurumuna Devlet Primi Giderleri</i>					
<i>Mal ve Hizmet Alım Giderleri</i>	26.000		39.000	47.000	53.000
<i>Faiz Giderleri</i>					
<i>Cari Transferler</i>					
<i>Sermaye Giderleri</i>					
<i>Sermaye Transferleri</i>					
<i>Borç Verme</i>					
<b>BÜTÇE İÇİ TOPLAM KAYNAK</b>	<b>26.000</b>		<b>39.000</b>	<b>47.000</b>	<b>53.000</b>
<i>Döner Sermaye</i>					
<i>Özel Hesap</i>					
<i>Diğer Bütçe Dışı Kaynak</i>					
<b>BÜTÇE DIŞI TOPLAM KAYNAK</b>					
<b>FAALİYET MALİYETİ TOPLAMI</b>	<b>26.000</b>		<b>39.000</b>	<b>47.000</b>	<b>53.000</b>

**FAALİYET MALİYETLERİ TABLOSU**

**İdare Adı** KARAMANOĞLU MEHMETBEY ÜNİVERSİTESİ  
**Program Adı** YÖNETİM VE DESTEK PROGRAMI  
**Alt Program Adı** TEFTİŞ, DENETİM VE DANIŞMANLIK HİZMETLERİ  
**Alt Program Hedefi**  
**Faaliyet Adı** Hukuki Danışmanlık ve Muhakemat Hizmetleri

**Açıklama**

Yükseköğretim Üst Kuruluşları İle Yükseköğretim Kurumlarının İdari Teşkilatı Hakkında Kanun Hükmünde Kararname'nin 12'inci maddesi uyarınca Üniversitemizin taraf olduğu adli ve idari davalarda, iç ve dış tahkim yargılamasında, icra işlemlerinde ve yargıya intikal eden diğer her türlü hukuki uyuşmazlıklarda temsil edilmesi; Üniversite tarafından hizmet satın alma yoluyla temsil ettirilecek dava ve icra takipleri ve tahkim ile ilgili işlemlerin koordine edilmesi, izlenmesi ve denetlenmesi; Üniversite hizmetlerine ilişkin mevzuat, sözleşme, şartname ve uyuşmazlıklar ile ilgili hukuki mütalaa bildirilmesi; Üniversitenin amaçlarının daha iyi gerçekleştirilmesi, mevzuata, plan ve programa uygun çalışmalarının temin edilmesi amacıyla gerekli hukuki tekliflerin hazırlanması gibi iş, işlem ve süreçler bu faaliyeti oluşturmaktadır.

EKONOMİK KOD	2024 Bütçe	2024 Harcama (Haziran)	2025 Bütçe	2026 Tahmin	2027 Tahmin
<i>Personel Giderleri</i>	3.854.000	843.131	4.053.000	4.708.000	5.309.000
<i>Sosyal Güvenlik Kurumuna Devlet Primi Giderleri</i>	377.000	81.229	212.000	245.000	277.000
<i>Mal ve Hizmet Alım Giderleri</i>	72.000	143.548	204.000	235.000	258.000
<i>Faiz Giderleri</i>					
<i>Cari Transferler</i>					
<i>Sermaye Giderleri</i>					
<i>Sermaye Transferleri</i>					
<i>Borç Verme</i>					
<b>BÜTÇE İÇİ TOPLAM KAYNAK</b>	<b>4.303.000</b>	<b>1.067.908</b>	<b>4.469.000</b>	<b>5.188.000</b>	<b>5.844.000</b>
<i>Döner Sermaye</i>					
<i>Özel Hesap</i>					
<i>Diğer Bütçe Dışı Kaynak</i>					
<b>BÜTÇE DIŞI TOPLAM KAYNAK</b>					
<b>FAALİYET MALİYETİ TOPLAMI</b>	<b>4.303.000</b>	<b>1.067.908</b>	<b>4.469.000</b>	<b>5.188.000</b>	<b>5.844.000</b>

**FAALİYET MALİYETLERİ TABLOSU**

<b>İdare Adı</b>	KARAMANOĞLU MEHMETBEY ÜNİVERSİTESİ
<b>Program Adı</b>	YÖNETİM VE DESTEK PROGRAMI
<b>Alt Program Adı</b>	TEFTİŞ, DENETİM VE DANIŞMANLIK HİZMETLERİ
<b>Alt Program Hedefi</b>	
<b>Faaliyet Adı</b>	İç Denetim
<b>Açıklama</b>	5018 sayılı Kanun'un 63'üncü maddesi gereğince bu faaliyet, idarenin yönetim ve kontrol yapılarının risk analizleri doğrultusunda değerlendirilmesi, kaynakların etkili, ekonomik ve verimli kullanılıp kullanılmadığının incelenmesi, harcamaların ve mali işlemlerin mevzuat ve üst politika belgelerine uygunluğu ile mali yönetim ve kontrol süreçlerinin denetlenmesi ve raporlanması gibi iş, işlem ve süreçlere yönelik giderleri kapsamaktadır.

EKONOMİK KOD	2024 Bütçe	2024 Harcama (Haziran)	2025 Bütçe	2026 Tahmin	2027 Tahmin
<i>Personel Giderleri</i>	186.000	370.292	658.000	764.000	862.000
<i>Sosyal Güvenlik Kurumuna Devlet Primi Giderleri</i>	52.000	38.502	69.000	79.000	89.000
<i>Mal ve Hizmet Alım Giderleri</i>	27.000	7.926	40.000	47.000	52.000
<i>Faiz Giderleri</i>					
<i>Cari Transferler</i>					
<i>Sermaye Giderleri</i>					
<i>Sermaye Transferleri</i>					
<i>Borç Verme</i>					
<b>BÜTÇE İÇİ TOPLAM KAYNAK</b>	<b>265.000</b>	<b>416.719</b>	<b>767.000</b>	<b>890.000</b>	<b>1.003.000</b>
<i>Döner Sermaye</i>					
<i>Özel Hesap</i>					
<i>Diğer Bütçe Dışı Kaynak</i>					
<b>BÜTÇE DIŞI TOPLAM KAYNAK</b>					
<b>FAALİYET MALİYETİ TOPLAMI</b>	<b>265.000</b>	<b>416.719</b>	<b>767.000</b>	<b>890.000</b>	<b>1.003.000</b>

**FAALİYET MALİYETLERİ TABLOSU**

<b>İdare Adı</b>	KARAMANOĞLU MEHMETBEY ÜNİVERSİTESİ
<b>Program Adı</b>	YÖNETİM VE DESTEK PROGRAMI
<b>Alt Program Adı</b>	ÜST YÖNETİM, İDARİ VE MALİ HİZMETLER
<b>Faaliyet Adı</b>	Bilgi Teknolojilerine Yönelik Faaliyetler
<b>Açıklama</b>	Üniversitemizin bilgi işlem sistemlerinin işletilmesi ve geliştirilmesi ile teknolojik kapasitelerinin artırılmasına yönelik iş, işlem ve süreçlere ilişkin giderleri bu faaliyet altında izlenecektir. Bilgi işlem sistemlerinin işletilmesi ve geliştirilmesi ve teknolojik kapasitenin artırılmasını kapsamaktadır.

EKONOMİK KOD	2024 Bütçe	2024 Harcama (Haziran)	2025 Bütçe	2026 Tahmin	2027 Tahmin
<i>Personel Giderleri</i>	16.675.000	5.485.361	20.647.000	23.988.000	27.049.000
<i>Sosyal Güvenlik Kurumuna Devlet Primi Giderleri</i>	1.527.000	519.747	1.577.000	1.832.000	2.065.000
<i>Mal ve Hizmet Alım Giderleri</i>	91.000	163.759	132.000	152.000	167.000
<i>Faiz Giderleri</i>					
<i>Cari Transferler</i>					
<i>Sermaye Giderleri</i>					
<i>Sermaye Transferleri</i>					
<i>Borç Verme</i>					
<b>BÜTÇE İÇİ TOPLAM KAYNAK</b>	<b>18.293.000</b>	<b>6.168.866</b>	<b>22.356.000</b>	<b>25.972.000</b>	<b>29.281.000</b>
<i>Döner Sermaye</i>					
<i>Özel Hesap</i>					
<i>Diğer Bütçe Dışı Kaynak</i>					
<b>BÜTÇE DIŞI TOPLAM KAYNAK</b>					
<b>FAALİYET MALİYETİ TOPLAMI</b>	<b>18.293.000</b>	<b>6.168.866</b>	<b>22.356.000</b>	<b>25.972.000</b>	<b>29.281.000</b>

**FAALİYET MALİYETLERİ TABLOSU**

<b>İdare Adı</b>	KARAMANOĞLU MEHMETBEY ÜNİVERSİTESİ
<b>Program Adı</b>	YÖNETİM VE DESTEK PROGRAMI
<b>Alt Program Adı</b>	ÜST YÖNETİM, İDARİ VE MALİ HİZMETLER
<b>Faaliyet Adı</b>	Engellilerin Erişilebilirliğinin Sağlanması
<b>Açıklama</b>	5378 sayılı Engelliler Hakkında Kanun kapsamında engellilerin erişilebilirliğinin sağlanması amacıyla yapılacak giderler bu faaliyet altında izlenecektir.

EKONOMİK KOD	2024 Bütçe	2024 Harcama (Haziran)	2025 Bütçe	2026 Tahmin	2027 Tahmin
<i>Personel Giderleri</i>					
<i>Sosyal Güvenlik Kurumuna Devlet Primi Giderleri</i>					
<i>Mal ve Hizmet Alım Giderleri</i>					
<i>Faiz Giderleri</i>					
<i>Cari Transferler</i>					
<i>Sermaye Giderleri</i>	1.000.000		2.000.000	2.000.000	2.000.000
<i>Sermaye Transferleri</i>					
<i>Borç Verme</i>					
<b>BÜTÇE İÇİ TOPLAM KAYNAK</b>	<b>1.000.000</b>		<b>2.000.000</b>	<b>2.000.000</b>	<b>2.000.000</b>
<i>Döner Sermaye</i>					
<i>Özel Hesap</i>					
<i>Diğer Bütçe Dışı Kaynak</i>					
<b>BÜTÇE DIŞI TOPLAM KAYNAK</b>					
<b>FAALİYET MALİYETİ TOPLAMI</b>	<b>1.000.000</b>		<b>2.000.000</b>	<b>2.000.000</b>	<b>2.000.000</b>

**FAALİYET MALİYETLERİ TABLOSU****İdare Adı** KARAMANOĞLU MEHMETBEY ÜNİVERSİTESİ**Program Adı** YÖNETİM VE DESTEK PROGRAMI**Alt Program Adı** ÜST YÖNETİM, İDARİ VE MALİ HİZMETLER**Faaliyet Adı** Genel Destek Hizmetleri**Açıklama**

İdarelerin tüm programlarına hizmet eder nitelikte olan temizlik, güvenlik, aydınlatma, ısıtma, onarım, taşıma ve benzeri mal ve hizmetlerin temini; fiziki çalışma ortamlarının düzenlenmesi, genel evrak ve arşiv hizmetlerinin yürütülmesi, sivil savunma ve seferberlik hizmetlerinin planlanması ve yürütülmesi gibi iş, işlem ve süreçlere yönelik giderleri bu faaliyet altında izlenecektir.

EKONOMİK KOD	2024 Bütçe	2024 Harcama (Haziran)	2025 Bütçe	2026 Tahmin	2027 Tahmin
<i>Personel Giderleri</i>	27.706.000	16.108.323	50.212.000	58.150.000	65.430.000
<i>Sosyal Güvenlik Kurumuna Devlet Primi Giderleri</i>	3.425.000	1.883.726	5.080.000	5.920.000	6.691.000
<i>Mal ve Hizmet Alım Giderleri</i>	744.000	160.093	1.074.000	1.230.000	1.344.000
<i>Faiz Giderleri</i>					
<i>Cari Transferler</i>	2.904.000	55.000	4.185.000	4.764.000	5.143.000
<i>Sermaye Giderleri</i>					
<i>Sermaye Transferleri</i>					
<i>Borç Verme</i>					
<b>BÜTÇE İÇİ TOPLAM KAYNAK</b>	<b>34.779.000</b>	<b>18.207.142</b>	<b>60.551.000</b>	<b>70.064.000</b>	<b>78.608.000</b>
<i>Döner Sermaye</i>					
<i>Özel Hesap</i>					
<i>Diğer Bütçe Dışı Kaynak</i>					
<b>BÜTÇE DIŞI TOPLAM KAYNAK</b>					
<b>FAALİYET MALİYETİ TOPLAMI</b>	<b>34.779.000</b>	<b>18.207.142</b>	<b>60.551.000</b>	<b>70.064.000</b>	<b>78.608.000</b>



**FAALİYET MALİYETLERİ TABLOSU**

<b>İdare Adı</b>	KARAMANOĞLU MEHMETBEY ÜNİVERSİTESİ
<b>Program Adı</b>	YÖNETİM VE DESTEK PROGRAMI
<b>Alt Program Adı</b>	ÜST YÖNETİM, İDARİ VE MALİ HİZMETLER
<b>Faaliyet Adı</b>	İnşaat ve Yapı İşlerinin Yürütülmesi
<b>Açıklama</b>	Yükseköğretim Üst Kuruluşları İle Yükseköğretim Kurumlarının İdari Teşkilatı Hakkında Kanun Hükmünde Kararname'nin 11'inci maddesi uyarınca Hazineye kayıtlı olup Üniversiteye tahsis edilen veya Üniversite adına kayıtlı olan taşınmazlara ilişkin her türlü yapım, kiralama, satım, işletme, bakım ve onarım iş ve işlemlerine ilişkin giderler bu faaliyet kapsamındadır.

EKONOMİK KOD	2024 Bütçe	2024 Harcama (Haziran)	2025 Bütçe	2026 Tahmin	2027 Tahmin
<i>Personel Giderleri</i>	34.133.000	9.465.605	32.752.000	38.054.000	42.908.000
<i>Sosyal Güvenlik Kurumuna Devlet Primi Giderleri</i>	3.248.000	1.001.580	3.101.000	3.604.000	4.064.000
<i>Mal ve Hizmet Alım Giderleri</i>	1.778.000	388.433	3.015.000	3.287.000	3.557.000
<i>Faiz Giderleri</i>					
<i>Cari Transferler</i>					
<i>Sermaye Giderleri</i>					
<i>Sermaye Transferleri</i>					
<i>Borç Verme</i>					
<b>BÜTÇE İÇİ TOPLAM KAYNAK</b>	<b>39.159.000</b>	<b>10.855.619</b>	<b>38.868.000</b>	<b>44.945.000</b>	<b>50.529.000</b>
<i>Döner Sermaye</i>					
<i>Özel Hesap</i>					
<i>Diğer Bütçe Dışı Kaynak</i>					
<b>BÜTÇE DIŞI TOPLAM KAYNAK</b>					
<b>FAALİYET MALİYETİ TOPLAMI</b>	<b>39.159.000</b>	<b>10.855.619</b>	<b>38.868.000</b>	<b>44.945.000</b>	<b>50.529.000</b>

**FAALİYET MALİYETLERİ TABLOSU**

<b>İdare Adı</b>	KARAMANOĞLU MEHMETBEY ÜNİVERSİTESİ
<b>Program Adı</b>	YÖNETİM VE DESTEK PROGRAMI
<b>Alt Program Adı</b>	ÜST YÖNETİM, İDARİ VE MALİ HİZMETLER
<b>Faaliyet Adı</b>	İnsan Kaynakları Yönetimine İlişkin Faaliyetler
<b>Açıklama</b>	Yükseköğretim Üst Kuruluşları İle Yükseköğretim Kurumlarının İdari Teşkilatı Hakkında Kanun Hükmünde Kararname'nin 11'inci maddesi uyarınca personel planlamasının yapılması, atama, terfi, nakil gibi özlük işleri ile insan kaynağının artırılmasına yönelik planlamalar bu faaliyet kapsamındadır.

EKONOMİK KOD	2024 Bütçe	2024 Harcama (Haziran)	2025 Bütçe	2026 Tahmin	2027 Tahmin
<i>Personel Giderleri</i>	12.636.000	3.495.558	12.235.000	14.216.000	16.029.000
<i>Sosyal Güvenlik Kurumuna Devlet Primi Giderleri</i>	1.355.000	427.219	1.093.000	1.270.000	1.432.000
<i>Mal ve Hizmet Alım Giderleri</i>	65.000	38.172	106.000	112.000	123.000
<i>Faiz Giderleri</i>					
<i>Cari Transferler</i>	13.345.000	11.638.336	19.079.000	21.638.000	23.487.000
<i>Sermaye Giderleri</i>					
<i>Sermaye Transferleri</i>					
<i>Borç Verme</i>					
<b>BÜTÇE İÇİ TOPLAM KAYNAK</b>	<b>27.401.000</b>	<b>15.599.284</b>	<b>32.513.000</b>	<b>37.236.000</b>	<b>41.071.000</b>
<i>Döner Sermaye</i>					
<i>Özel Hesap</i>					
<i>Diğer Bütçe Dışı Kaynak</i>					
<b>BÜTÇE DIŞI TOPLAM KAYNAK</b>					
<b>FAALİYET MALİYETİ TOPLAMI</b>	<b>27.401.000</b>	<b>15.599.284</b>	<b>32.513.000</b>	<b>37.236.000</b>	<b>41.071.000</b>

**FAALİYET MALİYETLERİ TABLOSU**

<b>İdare Adı</b>	KARAMANOĞLU MEHMETBEY ÜNİVERSİTESİ
<b>Program Adı</b>	YÖNETİM VE DESTEK PROGRAMI
<b>Alt Program Adı</b>	ÜST YÖNETİM, İDARİ VE MALİ HİZMETLER
<b>Faaliyet Adı</b>	Özel Kalem Hizmetleri
<b>Açıklama</b>	Yükseköğretim Üst Kuruluşları İle Yükseköğretim Kurumlarının İdari Teşkilatı Hakkında Kanun Hükmünde Kararname'nin dördüncü maddesi uyarınca üst yönetimin protokol, tören, ziyaret, davet, karşılama, ağırlama gibi hizmetlerinin yürütülmesine ilişkin giderler bu faaliyet kapsamındadır.

EKONOMİK KOD	2024 Bütçe	2024 Harcama (Haziran)	2025 Bütçe	2026 Tahmin	2027 Tahmin
<i>Personel Giderleri</i>	13.072.000	3.870.068	11.292.000	12.960.000	14.487.000
<i>Sosyal Güvenlik Kurumuna Devlet Primi Giderleri</i>	1.210.000	294.844	552.000	642.000	724.000
<i>Mal ve Hizmet Alım Giderleri</i>	228.000	119.116	327.000	374.000	408.000
<i>Faiz Giderleri</i>					
<i>Cari Transferler</i>					
<i>Sermaye Giderleri</i>					
<i>Sermaye Transferleri</i>					
<i>Borç Verme</i>					
<b>BÜTÇE İÇİ TOPLAM KAYNAK</b>	<b>14.510.000</b>	<b>4.284.027</b>	<b>12.171.000</b>	<b>13.976.000</b>	<b>15.619.000</b>
<i>Döner Sermaye</i>					
<i>Özel Hesap</i>					
<i>Diğer Bütçe Dışı Kaynak</i>					
<b>BÜTÇE DIŞI TOPLAM KAYNAK</b>					
<b>FAALİYET MALİYETİ TOPLAMI</b>	<b>14.510.000</b>	<b>4.284.027</b>	<b>12.171.000</b>	<b>13.976.000</b>	<b>15.619.000</b>

**FAALİYET MALİYETLERİ TABLOSU**

<b>İdare Adı</b>	KARAMANOĞLU MEHMETBEY ÜNİVERSİTESİ
<b>Program Adı</b>	YÖNETİM VE DESTEK PROGRAMI
<b>Alt Program Adı</b>	ÜST YÖNETİM, İDARİ VE MALİ HİZMETLER
<b>Faaliyet Adı</b>	Strateji Geliştirme ve Mali Hizmetler
<b>Açıklama</b>	5018 sayılı Kanun'un 60'ıncı maddesi gereğince tüm programlara hizmet eder nitelikteki mali yönetim ve kontrole ilişkin iş, işlem ve süreçlere yönelik giderler bu faaliyet kapsamındadır.

EKONOMİK KOD	2024 Bütçe	2024 Harcama (Haziran)	2025 Bütçe	2026 Tahmin	2027 Tahmin
<i>Personel Giderleri</i>	15.699.000	2.975.059	12.407.000	14.415.000	16.254.000
<i>Sosyal Güvenlik Kurumuna Devlet Primi Giderleri</i>	1.773.000	304.200	871.000	1.013.000	1.142.000
<i>Mal ve Hizmet Alım Giderleri</i>	57.000	27.456	85.000	101.000	112.000
<i>Faiz Giderleri</i>					
<i>Cari Transferler</i>					
<i>Sermaye Giderleri</i>					
<i>Sermaye Transferleri</i>					
<i>Borç Verme</i>					
<b>BÜTÇE İÇİ TOPLAM KAYNAK</b>	<b>17.529.000</b>	<b>3.306.714</b>	<b>13.363.000</b>	<b>15.529.000</b>	<b>17.508.000</b>
<i>Döner Sermaye</i>					
<i>Özel Hesap</i>					
<i>Diğer Bütçe Dışı Kaynak</i>					
<b>BÜTÇE DIŞI TOPLAM KAYNAK</b>					
<b>FAALİYET MALİYETİ TOPLAMI</b>	<b>17.529.000</b>	<b>3.306.714</b>	<b>13.363.000</b>	<b>15.529.000</b>	<b>17.508.000</b>

## FAALİYET MALİYETLERİ TABLOSU

<b>İdare Adı</b>	KARAMANOĞLU MEHMETBEY ÜNİVERSİTESİ
<b>Program Adı</b>	YÖNETİM VE DESTEK PROGRAMI
<b>Alt Program Adı</b>	ÜST YÖNETİM, İDARİ VE MALİ HİZMETLER
<b>Faaliyet Adı</b>	Taşınmaz Mal Gelirleriyle Yürütülecek Hizmetler
<b>Açıklama</b>	Üniversitemiz taşınmazlarından elde edilen gelirlerle söz konusu taşınmazlar için yapılacak çalışmalar bu faaliyet kapsamındadır.

EKONOMİK KOD	2024 Bütçe	2024 Harcama (Haziran)	2025 Bütçe	2026 Tahmin	2027 Tahmin
<i>Personel Giderleri</i>					
<i>Sosyal Güvenlik Kurumuna Devlet Primi Giderleri</i>					
<i>Mal ve Hizmet Alım Giderleri</i>	96.000	15.120	140.000	161.000	179.000
<i>Faiz Giderleri</i>					
<i>Cari Transferler</i>					
<i>Sermaye Giderleri</i>					
<i>Sermaye Transferleri</i>					
<i>Borç Verme</i>					
<b>BÜTÇE İÇİ TOPLAM KAYNAK</b>	<b>96.000</b>	<b>15.120</b>	<b>140.000</b>	<b>161.000</b>	<b>179.000</b>
<i>Döner Sermaye</i>					
<i>Özel Hesap</i>					
<i>Diğer Bütçe Dışı Kaynak</i>					
<b>BÜTÇE DIŞI TOPLAM KAYNAK</b>					
<b>FAALİYET MALİYETİ TOPLAMI</b>	<b>96.000</b>	<b>15.120</b>	<b>140.000</b>	<b>161.000</b>	<b>179.000</b>

**FAALİYET MALİYETLERİ TABLOSU**

<b>İdare Adı</b>	KARAMANOĞLU MEHMETBEY ÜNİVERSİTESİ
<b>Program Adı</b>	YÖNETİM VE DESTEK PROGRAMI
<b>Alt Program Adı</b>	ÜST YÖNETİM, İDARİ VE MALİ HİZMETLER
<b>Faaliyet Adı</b>	Yükseköğretimde Öğrencilere Yönelik İdari Hizmetler
<b>Açıklama</b>	Öğrencilere doğrudan hizmet vermekte olan Öğrenci İşleri Daire Başkanlığı ve Sağlık Kültür ve Spor Daire Başkanlığı personelinin maaş ve diğer giderleri ile yatırım harcaması gerektirecek nitelikteki spor tesislerinin bakım onarım ve yapım harcamaları bu faaliyet kapsamında değerlendirilmektedir.

EKONOMİK KOD	2024 Bütçe	2024 Harcama (Haziran)	2025 Bütçe	2026 Tahmin	2027 Tahmin
<i>Personel Giderleri</i>	33.280.000	7.025.721	29.308.000	33.908.000	38.117.000
<i>Sosyal Güvenlik Kurumuna Devlet Primi Giderleri</i>	3.503.000	828.677	2.255.000	2.608.000	2.928.000
<i>Mal ve Hizmet Alım Giderleri</i>	5.337.000	270.560	7.632.000	8.658.000	9.397.000
<i>Faiz Giderleri</i>					
<i>Cari Transferler</i>					
<i>Sermaye Giderleri</i>	5.000.000	24.420	5.000.000	5.951.000	6.785.000
<i>Sermaye Transferleri</i>					
<i>Borç Verme</i>					
<b>BÜTÇE İÇİ TOPLAM KAYNAK</b>	<b>47.120.000</b>	<b>8.149.378</b>	<b>44.195.000</b>	<b>51.125.000</b>	<b>57.227.000</b>
<i>Döner Sermaye</i>					
<i>Özel Hesap</i>					
<i>Diğer Bütçe Dışı Kaynak</i>					
<b>BÜTÇE DIŞI TOPLAM KAYNAK</b>					
<b>FAALİYET MALİYETİ TOPLAMI</b>	<b>47.120.000</b>	<b>8.149.378</b>	<b>44.195.000</b>	<b>51.125.000</b>	<b>57.227.000</b>

## D- Toplam Kaynak İhtiyacı

### FAALİYETLER DÜZEYİNDE KARAMANOĞLU MEHMETBEY ÜNİVERSİTESİ PERFORMANS PROGRAMI MALİYETİ

PROGRAM SINIFLANDIRMASI	2025			2026			2027		
	BÜTÇE İÇİ	BÜTÇE DIŞI	TOPLAM	BÜTÇE İÇİ	BÜTÇE DIŞI	TOPLAM	BÜTÇE İÇİ	BÜTÇE DIŞI	TOPLAM
<b>ARAŞTIRMA, GELİŞTİRME VE YENİLİK</b>	<b>13.637.000</b>	<b>7.410.000</b>	<b>21.047.000</b>	<b>15.987.000</b>	<b>8.000.000</b>	<b>23.987.000</b>	<b>17.985.000</b>	<b>9.500.000</b>	<b>27.485.000</b>
<b>ARAŞTIRMA ALTYAPILARI</b>	10.000.000	1.500.000	11.500.000	11.902.000	2.000.000	13.902.000	13.570.000	2.500.000	16.070.000
<i>Yükseköğretim Kurumları Araştırma Altyapısı Kurulması ve Geliştirilmesi</i>	10.000.000	1.500.000	11.500.000	11.902.000	2.000.000	13.902.000	13.570.000	2.500.000	16.070.000
<b>YÜKSEKÖĞRETİMDE BİLİMSEL ARAŞTIRMA VE GELİŞTİRME</b>	3.637.000	5.910.000	9.547.000	4.085.000	6.000.000	10.085.000	4.415.000	7.000.000	11.415.000
<i>Yükseköğretim Kurumlarının Bilimsel Araştırma Projeleri</i>	3.637.000	5.910.000	9.547.000	4.085.000	6.000.000	10.085.000	4.415.000	7.000.000	11.415.000
<b>HAYAT BOYU ÖĞRENME</b>	<b>0</b>	<b>11.842.950</b>	<b>11.842.950</b>	<b>0</b>	<b>13.000.000</b>	<b>13.000.000</b>	<b>0</b>	<b>14.000.000</b>	<b>14.000.000</b>
<b>YÜKSEKÖĞRETİM KURUMLARI SÜREKLİ EĞİTİM FAALİYETLERİ</b>	0	11.842.950	11.842.950	0	13.000.000	13.000.000	0	14.000.000	14.000.000
<i>Toplum Hizmetine Sunulan Eğitim Programları, Kurs ve Seminerler</i>	0	11.842.950	11.842.950	0	13.000.000	13.000.000	0	14.000.000	14.000.000
<b>TEDAVİ EDİCİ SAĞLIK</b>	<b>26.682.000</b>	<b>95.005.000</b>	<b>121.687.000</b>	<b>31.041.000</b>	<b>115.000.000</b>	<b>146.041.000</b>	<b>34.458.000</b>	<b>125.000.000</b>	<b>159.458.000</b>
<b>TEDAVİ HİZMETLERİ</b>	26.682.000	95.005.000	121.687.000	31.041.000	115.000.000	146.041.000	34.458.000	125.000.000	159.458.000
<i>Ağız ve Diş Sağlığı Hizmetleri</i>	14.777.000	95.005.000	109.782.000	17.488.000	115.000.000	132.488.000	19.828.000	125.000.000	144.828.000

PROGRAM SINIFLANDIRMASI	2025			2026			2027		
	BÜTÇE İÇİ	BÜTÇE DIŞI	TOPLAM	BÜTÇE İÇİ	BÜTÇE DIŞI	TOPLAM	BÜTÇE İÇİ	BÜTÇE DIŞI	TOPLAM
<i>Diş Hekimliği Hastanesi Tarafından Yapılacak Taban Ödeme</i>	11.905.000	0	11.905.000	13.553.000	0	13.553.000	14.630.000	0	14.630.000
<b>YÜKSEKÖĞRETİM</b>	<b>1.662.236.000</b>	<b>7.000.000</b>	<b>1.669.236.000</b>	<b>1.934.235.000</b>	<b>7.500.000</b>	<b>1.941.735.000</b>	<b>2.177.839.000</b>	<b>8.000.000</b>	<b>2.185.839.000</b>
<b>ÖN LİSANS EĞİTİMİ, LİSANS EĞİTİMİ VE LİSANSÜSTÜ EĞİTİM</b>	1.634.464.000	7.000.000	1.641.464.000	1.900.982.000	7.500.000	1.908.482.000	2.141.735.000	8.000.000	2.149.735.000
<i>Doktora ve Tıpta Uzmanlık Eğitimi</i>	45.069.000	0	45.069.000	52.748.000	0	52.748.000	59.947.000	0	59.947.000
<i>Yükseköğretim Kurumları Bilgi ve Kültürel Kaynaklar ile Sportif Altyapının Geliştirilmesi Hizmetleri</i>	12.353.000	0	12.353.000	10.865.000	0	10.865.000	12.244.000	0	12.244.000
<i>Yükseköğretim Kurumları Birinci Öğretim</i>	1.569.145.000	0	1.569.145.000	1.828.606.000	0	1.828.606.000	2.060.107.000	0	2.060.107.000
<i>Yükseköğretim Kurumları İkinci Öğretim</i>	2.997.000	0	2.997.000	3.303.000	0	3.303.000	3.557.000	0	3.557.000
<i>Yükseköğretim Kurumları Tezsiz Yüksek Lisans</i>	4.900.000	0	4.900.000	5.460.000	0	5.460.000	5.880.000	0	5.880.000
<i>Yükseköğretim Kurumları Uluslararası Ortak Eğitim ve Öğretim Programı</i>	0	7.000.000	7.000.000	0	7.500.000	7.500.000	0	8.000.000	8.000.000
<b>YÜKSEKÖĞRETİMDE ÖĞRENCİ YAŞAMI</b>	27.772.000	0	27.772.000	33.253.000	0	33.253.000	36.104.000	0	36.104.000
<i>Yükseköğretimde Barınma Hizmetleri</i>	15.000	0	15.000	19.000	0	19.000	23.000	0	23.000
<i>Yükseköğretimde Beslenme Hizmetleri</i>	23.705.000	0	23.705.000	28.727.000	0	28.727.000	31.201.000	0	31.201.000
<i>Yükseköğretimde Kültür ve Spor Hizmetleri</i>	966.000	0	966.000	1.101.000	0	1.101.000	1.201.000	0	1.201.000
<i>Yükseköğretimde Öğrenci Yaşamına İlişkin Diğer Hizmetler</i>	3.047.000	0	3.047.000	3.359.000	0	3.359.000	3.626.000	0	3.626.000



PROGRAM SINIFLANDIRMASI	2025			2026			2027		
	BÜTÇE İÇİ	BÜTÇE DIŞI	TOPLAM	BÜTÇE İÇİ	BÜTÇE DIŞI	TOPLAM	BÜTÇE İÇİ	BÜTÇE DIŞI	TOPLAM
<i>Yükseköğretimde Sağlık Hizmetleri</i>	39.000	0	39.000	47.000	0	47.000	53.000	0	53.000
<b>YÖNETİM VE DESTEK PROGRAMI</b>	<b>231.393.000</b>	<b>0</b>	<b>231.393.000</b>	<b>267.086.000</b>	<b>0</b>	<b>267.086.000</b>	<b>298.869.000</b>	<b>0</b>	<b>298.869.000</b>
<b>TEFTİŞ, DENETİM VE DANIŞMANLIK HİZMETLERİ</b>	5.236.000	0	5.236.000	6.078.000	0	6.078.000	6.847.000	0	6.847.000
<i>Hukuki Danışmanlık ve Muhakemat Hizmetleri</i>	4.469.000	0	4.469.000	5.188.000	0	5.188.000	5.844.000	0	5.844.000
<i>İç Denetim</i>	767.000	0	767.000	890.000	0	890.000	1.003.000	0	1.003.000
<b>ÜST YÖNETİM, İDARİ VE MALİ HİZMETLER</b>	226.157.000	0	226.157.000	261.008.000	0	261.008.000	292.022.000	0	292.022.000
<i>Bilgi Teknolojilerine Yönelik Faaliyetler</i>	22.356.000	0	22.356.000	25.972.000	0	25.972.000	29.281.000	0	29.281.000
<i>Engellilerin Erişilebilirliğinin Sağlanması</i>	2.000.000	0	2.000.000	2.000.000	0	2.000.000	2.000.000	0	2.000.000
<i>Genel Destek Hizmetleri</i>	60.551.000	0	60.551.000	70.064.000	0	70.064.000	78.608.000	0	78.608.000
<i>İnşaat ve Yapı İşlerinin Yürütülmesi</i>	38.868.000	0	38.868.000	44.945.000	0	44.945.000	50.529.000	0	50.529.000
<i>İnsan Kaynakları Yönetimine İlişkin Faaliyetler</i>	32.513.000	0	32.513.000	37.236.000	0	37.236.000	41.071.000	0	41.071.000
<i>Özel Kalem Hizmetleri</i>	12.171.000	0	12.171.000	13.976.000	0	13.976.000	15.619.000	0	15.619.000
<i>Strateji Geliştirme ve Mali Hizmetler</i>	13.363.000	0	13.363.000	15.529.000	0	15.529.000	17.508.000	0	17.508.000
<i>Taşınmaz Mal Gelirleriyle Yürütülecek Hizmetler</i>	140.000	0	140.000	161.000	0	161.000	179.000	0	179.000
<i>Yükseköğretimde Öğrencilere Yönelik İdari Hizmetler</i>	44.195.000	0	44.195.000	51.125.000	0	51.125.000	57.227.000	0	57.227.000
<b>GENEL TOPLAM</b>	<b>1.933.948.000</b>	<b>121.257.950</b>	<b>2.055.205.950</b>	<b>2.248.349.000</b>	<b>143.500.000</b>	<b>2.391.849.000</b>	<b>2.529.151.000</b>	<b>156.500.000</b>	<b>2.685.651.000</b>

**EKONOMİK SINIFLANDIRMA DÜZEYİNDE KARAMANOĞLU MEHMETBEY ÜNİVERSİTESİ PERFORMANS PROGRAMI MALİYETİ**

EKONOMİK KOD	2025				2026				2027			
	HİZMET PROGRAMLARI TOPLAM	YÖNETİM VE DESTEK PROGRAMI	PROGRAM DIŞI GİDERLER	TOPLAM	HİZMET PROGRAMLARI TOPLAM	YÖNETİM VE DESTEK PROGRAMI	PROGRAM DIŞI GİDERLER	TOPLAM	HİZMET PROGRAMLARI TOPLAM	YÖNETİM VE DESTEK PROGRAMI	PROGRAM DIŞI GİDERLER	TOPLAM
<i>Personel Giderleri</i>	1.194.910.000	173.564.000		1.368.474.000	1.388.744.000	201.163.000		1.589.907.000	1.565.815.000	226.445.000		1.792.260.000
<i>Sosyal Güvenlik Kurumuna Devlet Primi Giderleri</i>	138.374.000	14.810.000		153.184.000	160.787.000	17.213.000		178.000.000	181.255.000	19.412.000		200.667.000
<i>Mal ve Hizmet Alım Giderleri</i>	134.589.000	12.755.000		147.344.000	152.747.000	14.357.000		167.104.000	165.787.000	15.597.000		181.384.000
<i>Faiz Giderleri</i>				0				0				0
<i>Cari Transferler</i>	13.682.000	23.264.000		36.946.000	15.568.000	26.402.000		41.970.000	16.817.000	28.630.000		45.447.000
<i>Sermaye Giderleri</i>	221.000.000	7.000.000		228.000.000	263.417.000	7.951.000		271.368.000	300.608.000	8.785.000		309.393.000
<i>Sermaye Transferleri</i>				0				0				0
<i>Borç Verme</i>				0				0				0

EKONOMİK KOD	2025				2026				2027			
	HİZMET PROGRAMLARI TOPLAM	YÖNETİM VE DESTEK PROGRAMI	PROGRAM DIŐI GİDERLER	TOPLAM	HİZMET PROGRAMLARI TOPLAM	YÖNETİM VE DESTEK PROGRAMI	PROGRAM DIŐI GİDERLER	TOPLAM	HİZMET PROGRAMLARI TOPLAM	YÖNETİM VE DESTEK PROGRAMI	PROGRAM DIŐI GİDERLER	TOPLAM
<i>Yedek Ödenekler</i>				0				0				0
<b>BÜTÇE İÇİ TOPLAM KAYNAK</b>	<b>1.702.555.000</b>	<b>231.393.000</b>	<b>0</b>	<b>1.933.948.000</b>	<b>1.981.263.000</b>	<b>267.086.000</b>	<b>0</b>	<b>2.248.349.000</b>	<b>2.230.282.000</b>	<b>298.869.000</b>	<b>0</b>	<b>2.529.151.000</b>
<i>Döner Sermaye</i>	106.847.950			106.847.950	128.000.000			128.000.000	139.000.000			139.000.000
<i>Özel Hesap</i>	5.910.000			5.910.000	6.000.000			6.000.000	7.000.000			7.000.000
<i>Diğer Bütçe Dışı Kaynak</i>	8.500.000			8.500.000	9.500.000			9.500.000	10.500.000			10.500.000
<b>BÜTÇE DIŐI TOPLAM KAYNAK</b>	<b>121.257.950</b>	<b>0</b>	<b>0</b>	<b>121.257.950</b>	<b>143.500.000</b>	<b>0</b>	<b>0</b>	<b>143.500.000</b>	<b>156.500.000</b>	<b>0</b>	<b>0</b>	<b>156.500.000</b>
<b>GENEL TOPLAM</b>	<b>1.823.812.950</b>	<b>231.393.000</b>	<b>0</b>	<b>2.055.205.950</b>	<b>2.124.763.000</b>	<b>267.086.000</b>	<b>0</b>	<b>2.391.849.000</b>	<b>2.386.782.000</b>	<b>298.869.000</b>	<b>0</b>	<b>2.685.651.000</b>

## E- Diğer Hususlar

<b>FAALİYETLERDEN SORUMLU HARCAMA BİRİMLERİ</b>			
<b>PROGRAM</b>	<b>ALT PROGRAM</b>	<b>FAALİYET</b>	<b>SORUMLU HARCAMA BİRİMİ</b>
Araştırma, Geliştirme ve Yenilik	Araştırma Altyapıları	Yükseköğretim Kurumları Araştırma Altyapısı Kurulması ve Geliştirilmesi	Özel Kalem (Rektörlük)
	Yükseköğretimde Bilimsel Araştırma ve Geliştirme	Yükseköğretim Kurumlarının Bilimsel Araştırma Projeleri	Özel Kalem (Rektörlük)
Tedavi Edici Sağlık	Tedavi Hizmetleri	Ağız ve Diş Sağlığı Hizmetleri	İdari ve Mali İşler Daire Başkanlığı, Yapı İşleri ve Teknik Daire Başkanlığı, Diş Hekimliği Fakültesi
		Diş Hekimliği Hastanesi Tarafından Yapılacak Taban Ödeme	Diş Hekimliği Fakültesi
Yükseköğretim	Ön Lisans Eğitimi, Lisans Eğitimi ve Lisansüstü Eğitim	Doktora ve Tıpta Uzmanlık Eğitimi	Sağlık Bilimleri Enstitüsü, Fen Bilimleri Enstitüsü, Sosyal Bilimler Enstitüsü
		Yükseköğretim Kurumları Bilgi ve Kültürel Kaynaklar ile Sportif Altyapının Geliştirilmesi Hizmetleri	Kütüphane ve Dokümantasyon Daire Başkanlığı

**FAALİYETLERDEN SORUMLU HARCAMA BİRİMLERİ**

PROGRAM	ALT PROGRAM	FAALİYET	SORUMLU HARCAMA BİRİMİ
Yükseköğretim	Ön Lisans Eğitimi, Lisans Eğitimi ve Lisansüstü Eğitim	Yükseköğretim Kurumları Birinci Öğretim	Özel Kalem (Rektörlük), İdari ve Mali İşler Daire Başkanlığı, Sağlık, Kültür ve Spor Daire Başkanlığı, Yapı İşleri ve Teknik Daire Başkanlığı, Tıp Fakültesi, Dış Hekimliği Fakültesi, Sağlık Bilimleri Fakültesi, Sağlık Hizmetleri Meslek Yüksekokulu, Kamil Özdağ Fen Fakültesi, Mühendislik Fakültesi, Sanat, Tasarım ve Mimarlık Fakültesi, Teknik Bilimler Meslek Yüksekokulu, Ermenek Meslek Yüksekokulu, Bilimsel ve Teknolojik Araştırmalar Uygulama ve Araştırma Merkezi, Eğitim Fakültesi, İktisadi ve İdari Bilimler Fakültesi, Edebiyat Fakültesi, İslami İlimler Fakültesi, Spor Bilimleri Fakültesi, Uygulamalı Bilimler Yüksekokulu, Kazım Karabekir Meslek Yüksekokulu, Sosyal Bilimler Meslek Yüksekokulu, Yabancı Diller Yüksekokulu, Ermenek Uysal Ve Hasan Kalan Sağlık Hizmetleri Meslek Yüksekokulu, Uygulamalı Bilimler Fakültesi

FAALİYETLERDEN SORUMLU HARCAMA BİRİMLERİ				
PROGRAM	ALT PROGRAM	FAALİYET	SORUMLU HARCAMA BİRİMİ	
Yükseköğretim	Ön Lisans Eğitimi, Lisans Eğitimi ve Lisansüstü Eğitim	Yükseköğretim Kurumları İkinci Öğretim	Özel Kalem (Rektörlük), İdari ve Mali İşler Daire Başkanlığı, Sağlık Bilimleri Enstitüsü, Sağlık Hizmetleri Meslek Yüksekokulu, Mühendislik Fakültesi, Teknik Bilimler Meslek Yüksekokulu, Ermenek Meslek Yüksekokulu, İktisadi ve İdari Bilimler Fakültesi, Edebiyat Fakültesi, İslami İlimler Fakültesi, Spor Bilimleri Fakültesi, Kazım Karabekir Meslek Yüksekokulu, Sosyal Bilimler Meslek Yüksekokulu	
		Yükseköğretim Kurumları Tezsiz Yüksek Lisans	Sağlık Bilimleri Enstitüsü, Fen Bilimleri Enstitüsü, Sosyal Bilimler Enstitüsü	
	Yükseköğretimde Öğrenci Yaşamı	Yükseköğretimde Barınma Hizmetleri	Sağlık, Kültür ve Spor Daire Başkanlığı	
		Yükseköğretimde Beslenme Hizmetleri	Sağlık, Kültür ve Spor Daire Başkanlığı	
		Yükseköğretimde Kültür ve Spor Hizmetleri	Sağlık, Kültür ve Spor Daire Başkanlığı	
		Yükseköğretimde Öğrenci Yaşamına İlişkin Diğer Hizmetler	Sağlık, Kültür ve Spor Daire Başkanlığı	
		Yükseköğretimde Sağlık Hizmetleri	Sağlık, Kültür ve Spor Daire Başkanlığı	
	Yönetim ve Destek Programı	Teftiş, Denetim ve Danışmanlık Hizmetleri	Hukuki Danışmanlık ve Muhakemat Hizmetleri	Hukuk Müşavirliği
			İç Denetim	Özel Kalem (Rektörlük)

**FAALİYETLERDEN SORUMLU HARCAMA BİRİMLERİ**

PROGRAM	ALT PROGRAM	FAALİYET	SORUMLU HARCAMA BİRİMİ
Yönetim ve Destek Programı	Üst Yönetim, İdari ve Mali Hizmetler	Bilgi Teknolojilerine Yönelik Faaliyetler	Bilgi İşlem Daire Başkanlığı
		Engellilerin Erişilebilirliğinin Sağlanması	Yapı İşleri ve Teknik Daire Başkanlığı
		Genel Destek Hizmetleri	Özel Kalem (Genel Sekreterlik), İdari ve Mali İşler Daire Başkanlığı
		İnsan Kaynakları Yönetimine İlişkin Faaliyetler	Personel Daire Başkanlığı
		İnşaat ve Yapı İşlerinin Yürütülmesi	Yapı İşleri ve Teknik Daire Başkanlığı
		Özel Kalem Hizmetleri	Özel Kalem (Rektörlük)
		Strateji Geliştirme ve Mali Hizmetler	Strateji Geliştirme Daire Başkanlığı
		Taşınmaz Mal Gelirleriyle Yürütülecek Hizmetler	İdari ve Mali İşler Daire Başkanlığı
		Yükseköğretimde Öğrencilere Yönelik İdari Hizmetler	Sağlık, Kültür ve Spor Daire Başkanlığı, Yapı İşleri ve Teknik Daire Başkanlığı, Öğrenci İşleri Daire Başkanlığı

<b>PERFORMANS GÖSTERGELERİNİN İZLENMESİNDEN SORUMLU BİRİMLER</b>			
<b>PROGRAM</b>	<b>ALT PROGRAM</b>	<b>PERFORMANS GÖSTERGELERİ</b>	<b>SORUMLU BİRİM</b>
Araştırma, Geliştirme ve Yenilik	Araştırma Altyapıları	Araştırma altyapısı projesi tamamlanma oranı	Özel Kalem (Rektörlük)
Araştırma, Geliştirme ve Yenilik	Yükseköğretimde Bilimsel Araştırma ve Geliştirme	ARGE'ye harcanan bütçenin toplam bütçeye oranı	Strateji Geliştirme Daire Başkanlığı
		ARGE sonucu ortaya çıkan ürünlere ilişkin alınan patent sayısı	Strateji Geliştirme Daire Başkanlığı
		ARGE sonucu ticarileştirilen ürün sayısı	Strateji Geliştirme Daire Başkanlığı
		Araştırma merkezleri gelir miktarı	Özel Kalem (Genel Sekreterlik)
		Araştırma merkezlerinin sanayi ile yaptığı proje sayısı	Özel Kalem (Genel Sekreterlik)
		BAP kapsamında desteklenen araştırma projeleri sayısı	Özel Kalem (Rektörlük)
		Öğretim elemanı başına düşen ARGE proje sayısı	Özel Kalem (Rektörlük)
		Patent, faydalı model ve endüstriyel tasarım başvuru sayısı	Strateji Geliştirme Daire Başkanlığı
		Ulusal ve uluslararası kuruluşlar tarafından desteklenen ARGE projesi sayısı	Özel Kalem (Rektörlük)
		Uluslararası endekslerde yer alan bilimsel yayın sayısı	Strateji Geliştirme Daire Başkanlığı



<b>PERFORMANS GÖSTERGELERİNİN İZLENMESİNDE SORUMLU BİRİMLER</b>			
<b>PROGRAM</b>	<b>ALT PROGRAM</b>	<b>PERFORMANS GÖSTERGELERİ</b>	<b>SORUMLU BİRİM</b>
Hayat Boyu Öğrenme	Yükseköğretim Kurumları Sürekli Eğitim Faaliyetleri	Dezavantajlı gruplara yönelik sosyal entegrasyon ve kapsayıcılığa ilişkin yapılan faaliyet sayısı	Strateji Geliştirme Daire Başkanlığı
		Eğitim programlarına başvuran kişi sayısı	Sürekli Eğitim Uygulama ve Araştırma Merkezi
		Mezunlara yönelik gerçekleştirilen faaliyet sayısı	Strateji Geliştirme Daire Başkanlığı
		Sürekli Eğitim Merkezi (SEM) ve Dil Merkezi (DİLMER) tarafından mesleki eğitime yönelik verilen sertifika sayısı	Sürekli Eğitim Uygulama ve Araştırma Merkezi
		Tamamlanan sosyal sorumluluk projeleri sayısı	Sağlık, Kültür ve Spor Daire Başkanlığı
		Üniversitenin çevrecilik alanlarında aldığı ödül sayısı	Özel Kalem (Genel Sekreterlik)
Tedavi Edici Sağlık	Tedavi Hizmetleri	Ameliyat sayısı	Diş Hekimliği Fakültesi
		Üniversite hastaneleri nitelikli yatak oranı	Diş Hekimliği Fakültesi
		Üniversite hastaneleri yatak doluluk oranı	Diş Hekimliği Fakültesi
		Yatan hasta sayısı	Diş Hekimliği Fakültesi
Yükseköğretim	Öğretim Elemanlarına Sağlanan Burs ve Destekler	SCI, SCI-Expanded, SSCI ve AHCI kapsamındaki dergilerde öğretim elemanı başına düşen yayın sayısı	Strateji Geliştirme Daire Başkanlığı
		Yükseköğretim Kurulu tarafından belirlenecek öncelikli alanlarda sağlanan burslardan yararlanan doktora öğrenci sayısı	Öğrenci İşleri Daire Başkanlığı
		Yükseköğretim Kurulu tarafından sağlanan araştırma desteklerinden yararlananların sayısı	Özel Kalem (Rektörlük)

**PERFORMANS GÖSTERGELERİNİN İZLENMESİNDE SORUMLU BİRİMLER**

PROGRAM	ALT PROGRAM	PERFORMANS GÖSTERGELERİ	SORUMLU BİRİM
Yükseköğretim	Öğretim Elemanlarına Sağlanan Burs ve Destekler	Yükseköğretim Kurulu tarafından sağlanan yurt dışında yabancı dil yeterliliklerinin artırılmasına yönelik burslardan yararlanan sayısı	Personel Daire Başkanlığı
		Yükseköğretim Kurulu, Türkiye Bilimler Akademisi ve TÜBİTAK bilim, teşvik ve sanat ödülleri sayısı	Strateji Geliştirme Daire Başkanlığı
Yükseköğretim	Ön Lisans Eğitimi, Lisans Eğitimi ve Lisansüstü Eğitim	Doktora eğitimini tamamlayanların sayısı	Öğrenci İşleri Daire Başkanlığı
		Eğitim bilimleri kontenjan doluluk oranı	Öğrenci İşleri Daire Başkanlığı
		Eğitimin program süresinde bitirilme oranı	Öğrenci İşleri Daire Başkanlığı
		Fen bilimleri kontenjan doluluk oranı	Öğrenci İşleri Daire Başkanlığı
		Kütüphanede bulunan basılı ve elektronik kaynak sayısı	Kütüphane ve Dokümantasyon Daire Başkanlığı
		Kütüphanede bulunan öğrenci başına düşen basılı ve elektronik kaynak sayısı	Kütüphane ve Dokümantasyon Daire Başkanlığı
		Kütüphaneden yararlanan kişi sayısı	Kütüphane ve Dokümantasyon Daire Başkanlığı
		Lisansüstü öğrencilerin toplam öğrenciler içindeki payı	Öğrenci İşleri Daire Başkanlığı
		Öğrenci başına düşen eğitim alanı	Yapı İşleri ve Teknik Daire Başkanlığı
		Öğrenci başına düşen kapalı alan	Yapı İşleri ve Teknik Daire Başkanlığı

**PERFORMANS GÖSTERGELERİNİN İZLENMESİNDEN SORUMLU BİRİMLER**

PROGRAM	ALT PROGRAM	PERFORMANS GÖSTERGELERİ	SORUMLU BİRİM
Yükseköğretim	Ön Lisans Eğitimi, Lisans Eğitimi ve Lisansüstü Eğitim	Öğrenci değişim programlarından yararlanan öğrencilerin oranı	Öğrenci İşleri Daire Başkanlığı
		Öğretim üyesi başına düşen öğrenci sayısı	Personel Daire Başkanlığı
		Sağlık bilimleri kontenjan doluluk oranı	Öğrenci İşleri Daire Başkanlığı
		Sosyal bilimler kontenjan doluluk oranı	Öğrenci İşleri Daire Başkanlığı
		Teknokent veya Teknoloji Transfer Ofisi (TTO) projelerine katılan öğrenci sayısı	Özel Kalem (Rektörlük)
		Uluslararası kuruluşlarla ortak uygulanan eğitim programı sayısı	Öğrenci İşleri Daire Başkanlığı
		Yabancı dilde eğitim veren program sayısı	Öğrenci İşleri Daire Başkanlığı
		Yabancı uyruklu akademisyen sayısı	Personel Daire Başkanlığı
		Yabancı uyruklu öğrenci sayısı	Öğrenci İşleri Daire Başkanlığı
		Yan dal ve çift ana dal programından mezun olanların toplam mezun sayısına oranı	Öğrenci İşleri Daire Başkanlığı
Yükseköğretim	Yükseköğretimde Öğrenci Yaşamı	Barınma hizmetlerinden yararlanan öğrenci sayısı	Sağlık, Kültür ve Spor Daire Başkanlığı
		Beslenme hizmetlerinden yararlanan öğrenci sayısı	Sağlık, Kültür ve Spor Daire Başkanlığı
		Öğrenci başına düşen sosyal donatı alanı	Yapı İşleri ve Teknik Daire Başkanlığı

**PERFORMANS GÖSTERGELERİNİN İZLENMESİNDEN SORUMLU BİRİMLER**

PROGRAM	ALT PROGRAM	PERFORMANS GÖSTERGELERİ	SORUMLU BİRİM
Yükseköğretim	Yükseköğretimde Öğrenci Yaşamı	Öğrenci kulüp ve topluluk sayısı	Sağlık, Kültür ve Spor Daire Başkanlığı
		Sosyal, kültürel ve sportif faaliyet sayısı	Sağlık, Kültür ve Spor Daire Başkanlığı
		Yükseköğretimde öğrenci başına barınma harcaması	Sağlık, Kültür ve Spor Daire Başkanlığı
		Yükseköğretimde öğrenci başına beslenme harcaması	Sağlık, Kültür ve Spor Daire Başkanlığı
		Yükseköğretimde öğrenci yaşamından memnuniyet oranı	Sağlık, Kültür ve Spor Daire Başkanlığı
		Yükseköğretimde öğrencilere sunulan sağlık hizmetinden yararlanan öğrenci sayısının toplam öğrenci sayısına oranı	Sağlık, Kültür ve Spor Daire Başkanlığı