

**\*SIKÇA SORULAN SORULAR, KARAMANOĞLU MEHMETBEY ÜNİVERSİTESİ LİSANSÜSTÜ EĞİTİM-ÖĞRETİM VE SINAV YÖNETMELİĞİNE GÖRE DÜZENLENMİŞTİR.**

## **BAŞVURULAR**

### **1. Lisansüstü eğitimi başvuruları ne zaman yapılmaktadır?**

Güz ve bahar dönem başlangıçlarından önce, Üniversitemiz ([www.kmu.edu.tr](http://www.kmu.edu.tr)) ve Enstitümüz (<https://kmu.edu.tr/fbe>) web sayfasından güncel olarak duyurulan tarihlerde başvurular ve kayıtlar alınmaktadır.

### **2. KMÜ FBE'ne başvuru süreci nasıl işlemektedir?**

Adayların ön kayıtları internet üzerinden online olarak alınmaktadır. Askeri Okul/Polis Akademisi/Yurt dışındaki üniversitelerde eğitimini tamamlayarak denklik almış Türk uyruklu kişiler istenen evraklarla birlikte enstitümüzde yapılmaktadır; Yabancı uyruklu kişilerin ön kayıtları enstitü tarafından alınır. Ancak, lisansüstü programlara kabul edilebilmesi için Türkiye'deki bir yükseköğretim kurumunun diplomasına veya YÖK tarafından eş değer olarak kabul edilen bir kurumun lisans veya yüksek lisans diplomasına sahip olmaları gerekir. Ayrıca adayların ilgili enstitü tarafından yapılacak olan Türkçe yeterlik sınavından en az 50 puan almaları gerekir.

### **3. Başvuru sonucunda yedek listesinde yer alıyorum, ne yapmalıyım?**

Süresi içerisinde kesin kaydını yaptırmayan adaylar öğrenci olma hakkını kaybetmektedir. Bu adayların yerine sırasıyla yedek listedeki adaylar web sayfamızda ilan edilerek kabul edilirler. Yönetmeliğin 9. Maddesi "(4) İlan edilen kontenjanlar dâhilinde başarılı olan asil aday sayısı kadar yedek aday belirlenir. Puan sıralamasına göre belirlenen asil ve yedek aday listeleri enstitü tarafından Üniversitenin internet sayfasında ilan edilir." Buna göre, konu ile ilgili duyuru ve haberleri takip etmek, adayların sorumluluğundadır.

### **4. Lisansüstü eğitim programlarına başvuru kriterleri nelerdir?**

Enstitümüze bağlı Anabilim Dallarının yüksek lisans(tezli/tezsiz) ve doktora ve lisans sonrası doktora programlarının her birinin başvuru kriterlerine <https://kmu.edu.tr/mevzuat/bilgi/1085/karamanoglu-mehmetbey-universitesi-lisansustu-egitimogretim-ve-sinav-yonetmeliği> adresinden ulaşabilirsiniz.

### **5. Lisans mezuniyet dalıma göre hangi yüksek lisans ve doktora programlarına başvuru yapabileceğimi nereden öğrenirim?**

Yüksek lisans ve doktora programlarının kabul ettikleri lisans mezuniyet dalları başvuru süresince ilan edilmektedir.

### **6. Lisans mezuniyet ortalaması hangi sisteme göre kabul edilmektedir?**

Başvurularda ve puan hesaplamalarında lisans not ortalaması, 100'lük sisteme göre kullanılmaktadır ve YÖK dönüşüm tablosu esas alınmaktadır.

## 7. Yatay geiř bařvurusu nasıl yapılır?

Yatay geiř yoluyla ğrenci kabulü:

MADDE 12 – (1) Üniversitedeki başka bir enstitü anabilim dalında veya başka bir yükseköğretim kurumunun lisansüstü programında en az bir yarıyıllı tamamlamış ve aldığı tüm derslerden başarılı olmuş ğrenciler, ilanda belirtilen tarihler arasında bařvurmaları durumunda, lisansüstü programlara yatay geiř yoluyla kabul edilebilirler. Yatay geiř için enstitünün ilgili lisansüstü programına bařvuru kořullarındaki şartlar geçerlidir. Yatay geiř için bařvuran ğrencinin not dökümü ve ders içerikleri, EABDK’ce oluşturulan komisyon tarafından deęerlendirilir. Komisyon gerekli görmesi hâlinde ilgili ğrencinin müracaat ettiği programa intibakı için ek dersler almasını önerebilir. Yatay geiř iřlemi, ilgili EABDK’nin görüşü alınarak EYK’nin kararıyla kesinleşir.

(2) ğrencinin kabul edildięi programdaki derslerden hangilerini alacaęı ve lisansüstü programa hangi aşamadan itibaren devam edeceęi, EABDK’nin görüşü alınarak EYK tarafından belirlenir. ğrenci EABDK’nin görüşü doğrultusunda programa intibak ettirilir ve kendisine danışman atanır. Seminer dâhil aldığı tüm dersleri başarıyla tamamlayan ğrenciler tez önerisi verebilirler. Ancak teze bařlanmış olması durumunda yeni bir tez önerisi hazırlanarak tez konusu deęiřtirilir.

(3) (Yürürlükten Kaldırıldı: R.G.-26/04/2017-30049) Tezsiz yüksek lisans programından tezli yüksek lisans programına yatay geiř yapılamaz.

(4) Tez teslim süresine tezli yüksek lisansta bir yarıyıllı, doktorada iki yarıyıldan daha az süre kalmış olanlar yatay geiř talebinde bulunamazlar.

(5) Üniversitede kayıtlı tezli yüksek lisans ğrencilerinin bütünüleřik doktora programına yatay geiř yoluyla kabul edilmeleri için bütünüleřik doktora programı bařvuru şartlarına sahip olmaları ve ikinci yarıyıllı sonu itibari ile en az 8 ders ve 24 kredilik ders yükümlülüęünü tamamlamaları gerekir.

(6) Bütünüleřik doktora ğrencileri ğrenimlerinin herhangi bir aşamasında, istekleri hâlinde aynı EABDK’de yürütölen tezli yüksek lisans programına yatay geiř yapabilirler. ğrencinin tezli yüksek lisans programına intibakı, EABDK’nin görüşü doğrultusunda EYK kararı ile yapılır.

## 8. Başka bir Üniversitede Yüksek Lisans yaparken Üniversitenizde de Yüksek Lisans yapılabilir miyim?

Aynı anda birden fazla lisansüstü programa kayıt yaptırılmaz ve devam edilemez. (Tezsiz programlar hariç.) (Yükseköğretim Kurulu Başkanlığından Lisansüstü Eęitim Ve Öęretim Yönetmelięi, Madde (35/6)).

## 9. Bařvurularda hangi sınav sonuçları kabul edilmektedir?

Bařvurularda ALES ya da YÖK tarafından bu sınavlara eř deęerlięi verilmiş GRE/GMAT sınavından alınan dönüşüm puanı; yabancı dil puanı için ise KPDS/ÜDS/YDS/e-YDS/YÖKDİL ya da yine YÖK tarafından bu sınavlara eř deęerlilięi verilmiş sınavlardan birinden alınan puan geçerlidir. Bu dillere ait dönüşümler YÖK eřdeęerlik tablosuna göre yapılacaktır.

## DERS KAYITLARI-DANIřMAN ONAYLARI

### 10. Lisansüstü ğrencilerin danışman ataması ne zaman yapılır?

Lisansüstü programa kayıt hakkı kazanıp kesin kayıt yaptıran ğrencilerin danışmanları kayıt sonrasında ilgili ABD tarafından belirlenerek FBE tarafından atanır.

**11. Danışmanı atanmayan öğrencilerin Ders Ekle/Bırak süreci ve danışman onayları kim tarafından gerçekleştirilir?**

İlgili süreç ve danışman onayı Ana Bilim Dalı Başkanlığınca gerçekleştirilir. Öğrenci kayıt olduğunda danışman ataması yapılmaktadır.

**12. Uzmanlık Alan Dersi, Tez Hazırlık, Tez Çalışması, derslerine kayıt hangi aşamada gerçekleştirilir?**

Madde 13-(9) Uzmanlık alan dersi aşağıdaki şekilde yapılır;

a) Danışmanın çalıştığı bilimsel alanda bilgi ve deneyimlerini öğrencilere aktardığı ve tez çalışmalarına yardımcı olduğu kredisiz teorik bir derstir.

b) Öğrenci, tez döneminde her yarıyıl tez çalışmasına ve uzmanlık alan dersine kayıt yaptırmak zorundadır. Uzmanlık alan dersi, yarıyıl ve yaz tatillerinde de devam eder. İkinci danışman bulunması durumunda uzmanlık alan dersi sadece birinci danışman tarafından açılır.

c) Danışman, yüksek lisans ve doktora programlarının tez dönemlerinde bulunan ve uzmanlık alan dersine kayıt yaptıran öğrenci sayılarına bakılmaksızın her yarıyıl ancak bir uzmanlık alan dersi açabilir.

ç) Danışmanın başka bir yükseköğretim kurumunda olması veya başka bir yükseköğretim kurumuna atanması durumunda, öğrenci uzmanlık alan dersini EABDK'nin önerisi ve EYK'nin onayıyla Üniversitedeki tam zamanlı bir öğretim üyesinden alabilir.

**13. Kayıt sırasında gerekli evraklar nelerdir?**

Lisans Diploması fotokopisi veya Geçici Mezuniyet Belgesi fotokopisi, (Doktora Başvuruları için Yüksek Lisans diploması ve transkripti eklenmelidir)

Akademik Personel Lisansüstü Giriş Sınavı ( ALES) Sonuç Belgesi,

Lisans Not Belgesi (Transkript),

Askerlik Durum Belgesi

Nüfus Cüzdanı fotokopisi,

3 adet fotoğraf,

İngilizce programlar için İngilizce Yeterlilik Belgesi (YÖK tarafından bu sınavlara eş değerliliği verilmiş sınavlardan birinden alınan puan geçerlidir).

**14. Öğrenci bir yarıyıl da en fazla kaç kredi alabilir?**

Madde 13-(5) Öğrenci, danışmanının uygun göreceği dersleri seçerek kaydını yenilemek zorundadır. Bir yarıyıl için alınacak ders miktarı en çok 45 AKTS'dir.

**15. Aynı enstitüde, öğrenci birden fazla lisansüstü programa kayıt yaptırabilir mi?**

Tez çalışması içeren programlarda en fazla 1 programa kayıt yaptırabilir. (Yükseköğretim Kurulu Başkanlığından Lisansüstü Eğitim Ve Öğretim Yönetmeliği, Madde (35/6)).

### 16. Özel öğrenci kabulü için başvuru kriteri nedir?

Resmi Gazete’de 22 Kasım 2019’da yayımlanan Lisansüstü Eğitim ve Öğretim Yönetmeliği’nin 31’inci maddesi “(1) Bir yüksek lisans, doktora ya da sanatta yeterlik programına kayıtlı olan öğrenciler, diğer yükseköğretim kurumlarındaki lisansüstü derslere kayıtlı olduğu enstitü anabilim/anasanat dalı başkanlığının onayı ile özel öğrenci olarak kabul edilebilir”

### 17. Özel öğrencilere diploma verilir mi?

Özel öğrencilere diploma veya unvan verilmez. Ancak aldıkları dersleri ve notları gösteren bir belge verilebilir. Bu belgede özel öğrencilik statüsü belirtilir.

### 18. Askerlik tecilimi yaptırmak için ne yapmam gerekir?

Sevk tehiri talep eden kişi Enstitümüze Form 10 (Öğrenci Talep Formu ve Nüfus Cüzdanı Fotokopisi) başvurması gerekmekte olup, tecil bitmeden en geç 2 ay önce başvuru yapılması gerekmektedir.

## SINAVLAR

### 19. Öğrencinin dersten başarılı sayılabilmesi için harf notu en az ne olmalıdır?

Sınavlar ve Değerlendirme

MADDE 16 – (1) Her ders için en az bir ara sınav ve yarıyıl sonu sınavı, gerekirse bütünleme sınavı yapılır. Ancak lisansüstü programlarda ders dönemlerinin bitiminde, devam koşulunu yerine getirmek şartıyla, tek dersi kalan öğrenciler için yazılı başvuruları hâlinde her yarıyıl sonunda tek ders sınavı hakkı verilir. Sınav tarihi EYK tarafından belirlenir.

(2) Öğrencinin başarısı, dönem içi ara sınav notu ve yarıyıl sonu veya bütünleme sınavı notunun birlikte değerlendirilmesiyle tespit edilir. Başarı puanının hesaplanmasında ara sınav notunun %40’ı, yarıyıl sonu veya bütünleme sınav notunun %60’ı alınır.

(3) Dönem içi ara sınav notu, en az biri ara sınav notu olmak üzere ödevlere, uygulamalara, pratik çalışmalara verilen notlardan oluşur. Son değerlendirme, o dersi alan tüm öğrencilerin genel başarı düzeyi de göz önüne alınarak dersi veren öğretim elemanınca belirlenir.

(4) Ders başarı durumunu ifade eden başarı notları, katsayıları ve yüzde karşılıkları aşağıdaki gibidir:

a)

Başarı Notu	A	B	C	D	E	FX	F
Katsayı	4,0	3,5	3,0	2,5	2,0	1,5	0,0
Yüzde Karşılığı	90-100	85-89	75-84	70-74	65-69	50-64	49 ve altı

b) Ayrıca, katsayıyla bağlantısı olmayan ve not ortalamalarına katılmayan YT (yeterli), YZ (yetersiz) ve DZ (devamsız) kodlu değerlendirmeler de yapılabilir. YT ve YZ notları, not ortalamalarına katılmayan ders, uzmanlık alan dersi, seminer dersi, dönem projesi ve tez çalışmalarında başarı durumunun gösterilmesi için kullanılır. DZ notu devam koşulunu sağlamayan öğrencilere verilir ve katsayı değeri F ile aynıdır.

## 20. Yüksek Lisans ve Doktora Tez Jürisi kaç kişiden oluşur?

Madde 24(3) Yüksek lisans tez jürisi, tez danışmanı ve ilgili EABD başkanlığının önerisi ve EYK onayıyla atanır. Jüri, biri öğrencinin tez danışmanı, en az biri de Üniversite dışından olmak üzere üç veya beş asil ve iki yedek öğretim üyesinden oluşur. Jürinin üç kişiden oluşması durumunda ikinci tez danışmanı jüri üyesi olamaz. Yedek üyelerden en az biri başka bir yükseköğretim kurumunun öğretim üyesi olmak zorundadır.

Madde 35(5) Doktora tez jürisi, danışman ve EABD başkanlığının önerisi ve EYK onayı ile atanır. Jüri, üçü öğrencinin tez izleme komitesinde yer alan öğretim üyeleri ve en az ikisi kendi üniversite dışından olmak üzere danışman dâhil beş asil ve iki yedek öğretim üyesinden oluşur. Yedek üyelerden en az biri başka bir yükseköğretim kurumunun öğretim üyesi olmak zorundadır. Ayrıca ikinci tez danışmanı oy hakkı olmaksızın jüride yer alabilir.

## ÜCRETLER

### 21. Tezli yüksek lisans programların öğrenim ücreti ne kadardır?

Öğrenim ücretlerine ilişkin olarak 2547 sayılı Kanunun 44 üncü ve 46 ncı madde hükümleri ile Bakanlar Kurulunca belirlenen esaslara göre Tezli yüksek lisans öğrencileri ilk 4 yarıyıl (2 yıl) boyunca öğrenim katkı payı ödemezler. 4.yarıyılları dolduran tezli yüksek lisans öğrencileri katkı payı ödemedenden kayıt yenileyemezler.

### 22. Tezsiz yüksek lisans programlarının öğrenim ücreti ne kadardır?

Tezsiz Yüksek Lisans programımız bulunmamaktadır.

### 23. Doktora programlarının öğrenim ücreti ne kadardır?

Öğrenim ücretlerine ilişkin olarak 2547 sayılı Kanunun 44 üncü ve 46 ncı madde hükümleri ile Bakanlar Kurulunca belirlenen esaslara göre doktora öğrencileri ilk 8 yarıyıl (4 yıl) boyunca öğrenim katkı payı ödemezler 8.yarıyılları dolduran doktora öğrencileri öğrencileri katkı payı ödemedenden kayıt yenileyemezler.

## TEZLİ YÜKSEK LİSANS

### 24. Tezli yüksek lisans programlarının süresi ne kadardır?

Madde 4-ç) Azami süre: Bilimsel hazırlık programı için iki yarıyıl, tezli yüksek lisans programı için bilimsel hazırlıkta geçen süre hariç altı yarıyıl, tezsiz yüksek lisans programı için bilimsel hazırlıkta geçen süre hariç üç yarıyıl, doktora programı için bilimsel hazırlıkta geçen süre hariç on iki yarıyıl, bütünlük doktora programı için bilimsel hazırlıkta geçen süre hariç on dört yarıyıl; ders dönemi için tezli yüksek lisans programında dört yarıyıl, doktora programında dört yarıyıl, bütünlük doktora programında altı yarıyıl,

## TEZSİZ YÜKSEK LİSANS

### 25. Tezsiz yüksek lisans programlarının süresi ne kadardır?

Tezsiz Yüksek Lisans programımız bulunmamaktadır.

## DOKTORA

### 26. Doktora Yeterlik nedir?

Doktora yeterlik sınavı

MADDE 32 – (1) Yeterlik sınavı, derslerini ve seminerini tamamlayan öğrencinin alanındaki temel konular ve kavramlar ile doktora çalışmasıyla ilgili bilimsel araştırma derinliğine sahip olup olmadığının ölçülmesidir.

(2) Yeterlik sınavı altı ay arayla yılda iki kez yapılır. Yeterlik sınav tarihleri EYK tarafından belirlenir. Ancak yüksek lisans derecesi ile kabul edilen öğrenci en geç beşinci yarıyılın, lisans derecesi ile kabul edilmiş olan öğrenci en geç yedinci yarıyılın sonuna kadar yeterlik sınavına girmek zorundadır.

(3) Yeterlik sınavları, EABD başkanlığı tarafından önerilen ve EYK tarafından onaylanan beş kişilik doktora yeterlik komitesi/EYK tarafından düzenlenir ve yürütülür. Komite/EYK, farklı alanlardaki sınavları hazırlamak, uygulamak ve değerlendirmek amacıyla sınav jürileri kurar. Sınav jürisi en az ikisi kendi üniversite dışından olmak üzere, danışman dâhil beş asil ve iki yedek öğretim üyesinden oluşur. Yedek üyelerden en az biri başka bir yükseköğretim kurumunun öğretim üyesi olmak zorundadır. Yeterlik sınavı toplantıları öğretim elemanları, lisansüstü öğrenciler ve alanın uzmanlarından oluşan dinleyicilerin katılımına açık olarak yapılır.

(4) Yeterlik sınavı yazılı ve sözlü olarak iki bölüm hâlinde yapılır. Sınavların ağırlıkları ile notlarının hesaplanmasında bu Yönetmelik hükümlerine göre işlem yapılır. Sınav jürileri öğrencinin yazılı ve sözlü sınavlardaki başarı durumunu değerlendirerek öğrencinin başarılı veya başarısız olduğuna salt çoğunlukla karar verir. Bu karar, EABD başkanlığınca yeterlik sınavını izleyen üç iş günü içinde enstitüye tutanakla bildirilir ve EYK'nin onayıyla kesinleşir. Yeterlik sınavı jürisi, yeterlik sınavını başaran bir öğrencinin, ders yükünü tamamlamış olsa bile, toplam kredi miktarının üçte birini geçmemek şartıyla fazladan ders/dersler almasını isteyebilir. Öğrenci, ilgili EYK kararıyla belirlenecek dersleri başarmak zorundadır.

(5) Yeterlik sınavında başarısız olan öğrenci bir sonraki yarıyıldaki tekrara alınır. Bu sınavda da başarısız olan öğrencinin doktora programı ile ilişkisi kesilir.

(6) Lisans derecesi ile doktora programına kabul edilmiş ve en az yedi dersini ve seminer dersini başarı ile tamamlamış bir öğrenci yüksek lisans programına geçebilir.

## YABANCI ÖĞRENCİLER

### 27. Yabancı öğrenciler başvuruları nasıl yapılmaktadır?

Madde 8-(3) Yabancı uyruklu öğrencilerin başvuru şartları aşağıdaki gibidir:

a) Yabancı uyruklu adayların lisansüstü programlara kabul edilebilmesi için Türkiye'deki bir yükseköğretim kurumunun diplomasına veya YÖK tarafından eş değer olarak kabul edilen bir kurumun lisans veya yüksek lisans diplomasına sahip olmaları gerekir. Ayrıca adayların ilgili enstitü tarafından yapılacak olan Türkçe yeterlik sınavından en az 50 puan almaları gerekir.

b) Doktora programına başvuracak yabancı uyruklu öğrencilerin, ana dilleri dışında YÖK tarafından kabul edilen merkezî yabancı dil sınavları ile eş değerliği kabul edilen uluslararası yabancı dil sınavlarından en az 55 puan veya ÖSYM tarafından eş değerliği kabul edilen uluslararası yabancı dil sınavlarından bu puan muadili bir puan almaları gerekir.

c) Yabancı uyruklu öğrencilerin başvuruları, ilgili EABD başkanlığının görüşü alınarak EYK tarafından karara bağlanır.

ç) Türkiye'deki bir yükseköğretim kurumundan mezun olan yabancı uyruklu öğrenciler, ALES puanıyla ilgili olarak Türkiye Cumhuriyeti vatandaşı öğrencilerle aynı şartlara tabidir.

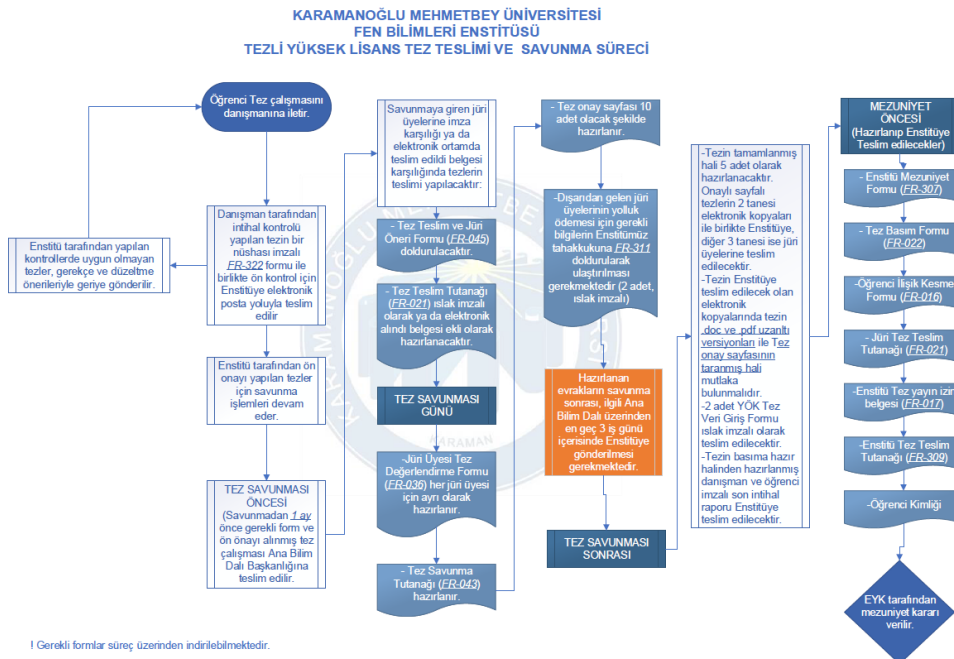
d) Yabancı uyruklu öğrencilerin başvuru tarihleri EYK tarafından belirlenir.

## TEZLER

### 28. Tezin yazımı tamamlandıktan sonraki süreç nasıl işlemektedir?

Bu konuyla ilgili aşağıdaki linkte detaylı açıklama bulabilirsiniz.

<https://dosya.kmu.edu.tr/fbe/userfiles/files/Tezli%20Y%C3%BCksek%20Lisans%2C%20Tez%20Teslimi%20ve%20Savunma%20S%C3%BCreci.pdf>



### **29. Anket çalışmaları için araştırma izni nasıl alınır?**

Milli Eğitim Bakanlığı'na bağlı resmi/özel eğitim kurumlarında yapılacak olan araştırma anket çalışmalarında [ayse.meb.gov.tr](http://ayse.meb.gov.tr) adresindeki dilekçe ve taahhütname imzalanarak evrakların çıktıkları alındıktan sonra tez öneri formu ile birlikte enstitüye teslim edilecektir.

### **30. Seminer dersi nasıl yapılır?**

(8) Seminer dersi aşağıdaki şekilde yapılır;

- a) Lisansüstü öğrencilerin seminer dersi, bilimsel bir konunun incelenip irdelenmesine dayanan, yazılı bir metinden oluşan ve sözlü olarak sunulan bir çalışmadır.
- b) Öğrenci seminerini, ilgili yarıyılın ders kayıt döneminde kayıt yaptırmak şartıyla ilgili yarıyıl içinde verebilir. Seminerin sunulacağı yer ve tarih, en az yedi gün önce EABD başkanlığı tarafından ilan edilir. Seminer, dinleyicilere açık olarak sunulur. Seminer, tez danışmanı ile birlikte en az üç öğretim üyesi veya doktora unvanına sahip öğretim elemanı ve dinleyicilerin katılımıyla yapılır. Seminer, katılan öğretim elemanlarının salt çoğunluğuyla başarılı veya başarısız olarak değerlendirilir ve sonuç katılımcı listesiyle birlikte üç iş günü içinde EABD başkanlığı tarafından enstitüye yazılı olarak bildirilir.

### **31. Yüksek lisans tez öneri formları ne zaman verilir?**

Madde 23 (5) Ders döneminin başarı ile tamamlanması durumunda tez konusu öğrenci ve danışmanı tarafından birlikte belirlenir. İlgili enstitünün tez yazım kurallarına göre hazırlanan tez önerisi, danışman onayından sonra en geç ikinci yarıyılın sonuna kadar enstitüye önerilmek üzere EABD başkanlığına teslim edilir. Tez önerisi, EABDK'nin kararı olarak EABD başkanlığı tarafından enstitüye gönderilir ve EYK'nin onayıyla kesinleşir. Tez konusunun değiştirilmesi için de aynı yol izlenir. Tez önerisi kabul edilen öğrenciler, EYK'nin onay tarihinden itibaren tez çalışmasına ve uzmanlık alan dersine kayıt yaptırırlar.

### **32. Doktora tez öneri formları ne zaman verilir?**

Madde 34 – (1) Doktora yeterlik sınavını başarıyla tamamlayan öğrenci, en geç altı ay içinde, yapacağı araştırmanın amacını, yöntemini ve çalışma planını kapsayan ve tez yazım kurallarına uygun olarak hazırlanan tez önerisini TİK önünde dinleyicilere açık şekilde sözlü olarak savunur. Öğrenci, tez önerisiyle ilgili yazılı bir raporu, sözlü savunmadan en az on beş gün önce komite üyelerine dağıtır.

(2) TİK, öğrencinin sunduğu tez önerisinin kabul, düzeltme veya reddedileceğine salt çoğunlukla karar verir. Düzeltme için bir ay süre verilir. Bu süre sonunda kabul veya ret yönünde salt çoğunlukla verilen karar, EABD başkanlığınca işlemin bitişini izleyen üç iş günü içinde enstitüye tutanakla bildirilir.

(3) Tez önerisi reddedilen öğrenci, yeni bir danışman ve/veya tez konusu seçme hakkına sahiptir. Böyle bir durumda yeni bir TİK atanabilir. Programa aynı danışmanla devam etmek isteyen bir öğrenci üç ay içinde, danışman ve tez konusunu değiştiren bir öğrenci ise altı ay içinde tekrar tez önerisi savunmasına alınır. Tez önerisi bu savunmada da reddedilen öğrencinin Üniversite ile ilişkisi kesilir.