



**KARAMANOĞLU  
MEHMETBEY ÜNİVERSİTESİ**

**SAĞLIK, KÜLTÜR VE SPOR  
DAİRE BAŞKANLIĞI  
FAALİYET RAPORU**

**2020**

## **İÇİNDEKİLER**

<b>BİRİM / ÜST YÖNETİCİ SUNUŞU .....</b>	<b>3</b>
<b>I- GENEL BİLGİLER.....</b>	<b>4</b>
A-Özgörev ve Uzgörüş .....	4
B-Yetki, Görev ve Sorumluluklar .....	4
C-İdareye İlişkin Bilgiler .....	5
1- Fiziksel Yapı .....	5
3- Bilgi ve Teknolojik Kaynaklar .....	13
5- Sunulan Hizmetler .....	15
6- Yönetim Kontrol Sistemi .....	36
<b>II- AMAÇ ve HEDEFLER.....</b>	<b>37</b>
A-İdarenin Amaç ve Hedefleri .....	37
B-Temel Politikalar ve Öncelikler .....	37
C-Diğer Hususlar .....	38
<b>III- FAALİYETLERE İLİŞKİN BİLGİ VE DEĞERLENDİRMELER.....</b>	<b>39</b>
A-Mali Bilgiler.....	39
1-Bütçe Uygulama Sonuçları .....	39
2- Temel Mali Tablolara İlişkin Açıklamalar .....	40
3- Mali Denetim Sonuçları .....	40
B-Performans Bilgileri.....	41
1-Faaliyet ve Proje Bilgileri .....	42
<b>IV- KURUMSAL KABİLİYET VE KAPASİTENİN DEĞERLENDİRİLMESİ .....</b>	<b>44</b>
A-Üstünlükler:.....	44
B-Zayıflıklar: .....	44
C-Değerlendirme: .....	45
<b>V- ÖNERİ VE TEDBİRLER .....</b>	<b>51</b>

## **BİRİM / ÜST YÖNETİCİ SUNUŞU**

2547 sayılı Yükseköğretim Kanunu'nun 2880 sayılı Kanun'la deđişik 46. ve 47. maddeleri, 124 sayılı Yükseköğretim Üst Kuruluşları ile Yükseköğretim Kurumlarının İdari Teşkilatı hakkında Kanun Hükmünde Kararnamenin 32. maddesi ile Yükseköğretim Kurumları Mediko-Sosyal Sađlık, Kùltür ve Spor İşleri Dairesi Uygulama Yönetmeliđi hükümleri çerçevesinde 29.05.2007 tarih ve 26536 Sayılı Resmi Gazetede yayımlanan 5662 Sayılı Yükseköğretim Kurumları Teşkilatı Kanununda Ve Yükseköğretim Kurumları Öğretim Elemanlarının Kadroları Hakkında Kanun Hükmünde Kararname İle Genel Kadro Ve Usulü Hakkında Kanun Hükmünde Kararnameye Ekli Cetvellerde Deđişiklik Yapılmasına Dair Kanun ile kurulan Sađlık, Kùltür ve Spor Daire Başkanlığı; öğrencilerin beden ve ruh sađlığını korumak, hasta olanları tedavi etmek veya ettirmek, barınmalarına, beslenmelerine, çalışmalarına, dinlenmelerine ve ilgi alanlarına göre ders dışı zamanlarını deđerlendirmelerine yardımcı olmak, yeni ilgi alanları kazanmalarına imkân sađlayarak sađlık ve sosyal durumlarının iyileşmesine, yeteneklerinin ve kişiliklerinin sađlıklı bir şekilde gelişmesine imkân verecek hizmetler sunmak ve onları ruhsal ve bedensel sađlıklarına özen gösteren bireyler olarak yetiştirmek, düzenli ve disiplinli çalışma, dinlenme ve eğlenme alışkanlıkları kazandırmayı amaçlamaktadır.

Ülkemizin geleceđine ışık tutacak gençlerimizin yetiştirilmesinde ve geleceđe hazırlanmasında önemli bir paya sahip bulunan Üniversitemizin; belirlenen hedef ve amaçları yerine getirirken öğrenci odaklı olarak planladığı tüm çalışmalara destek olmaktadır.

Stratejik plan çerçevesinde üst yönetiminde desteđi ile faaliyet konumuz içine giren tüm alanlarda öğrencilerimiz ve personelimiz için dünya standartlarında hizmet vermeyi hedeflemekteyiz.

2020 faaliyetleri ile ilgili olarak "Kamu İdarelerince Hazırlanacak Faaliyet Raporları Hakkında Yönetmeliđi"nin Birim Faaliyet Raporu başlıklı 10'uncu maddesi geređi hazırlanan bu Faaliyet Raporu; Üniversitemiz öğrenci ve personeline yönelik olarak yapılan hizmetler ve bu hizmetlerin daha verimli hale dönüştürülebilmesi için gelecek yıllarda ulaşılmak istenen amaçların ve yapılması düşünölen faaliyetlerin bir plan ve program çerçevesinde gerçekleştirilebilmesine rehber olacaktır. Bu vesile ile 2020 yılı Birim Faaliyet Raporunun hazırlanmasında emeđi geçen personelimize şükranlarımı sunuyorum.

**Cahit SUCİ**  
**Daire Başkanı**

## **I- GENEL BİLGİLER**

Sağlık, Kültür ve Spor Daire Başkanlığı; Yükseköğretim öğrencilerinin beden ve ruh sağlığını korumak, tedavi, beslenme ve barınma giderlerini karşılamak, öğrencilerin boş zamanlarını değerlendirmek, dinlenmesine yardımcı olmak, yeni ilgi alanları kazanmalarına imkân sağlamak, uygulama ve araştırmalar yapmak üzere geleceğin bilgili ve yetenekli insanlarını yetiştirmek amacıyla kurulmuştur.

### **A-Özgörev ve Uzgörüş**

#### **Özgörevimiz**

Öğrencilerimizin ve personelimizin beden ve ruh sağlığını korumak ve onları topluma yararlı bireyler haline getirmek amacıyla; çağdaş yöntemlerle yeterli ve kaliteli düzeyde beslenme, barınma, sağlık, kültür, spor, psikolojik danışma ve rehberlik hizmetini çağın gereklerine uygun olarak modern mekânlarda sunmak ve sosyal ihtiyaçlarını karşılamaktır.

#### **Uzgörüşümüz**

Öğrencilerin ve çalışanların; sosyal, kültürel, spor ve sağlık ihtiyaçlarını karşılamaya yönelik hizmetler veren, kaynaklarını verimli ve etkili kullanan, kültürel ve sanatsal değerlere önem veren, bilgi ve teknoloji ile donatılmış öncü bir hizmet birimi olmaktadır.

### **B-Yetki, Görev ve Sorumluluklar**

#### **1.Yetki**

Yükseköğretim Kurumları, Mediko-Sosyal Sağlık, Kültür ve Spor İşleri Dairesi Uygulama Yönetmeliği 2547 sayılı Kanun'un 2880 sayılı Kanun'la değişik 46. ve 47. maddeleri uyarınca, Mediko Sosyal, Kültür ve Spor İşleri Dairesi; üniversitelerde hizmet verdiği kesimin bütünü için bir sağlık kuruluşu, öğrencilerin sosyal, kültürel, danışma ve rehberlik ile spor ihtiyaçlarını karşılayan bir hizmet birimi ve aynı zamanda eğitim- öğretimin desteklenmesi amacıyla bu alanda uygulama ve araştırmaların yapıldığı bir uygulama birimidir.

#### **2. Görev**

Öğrencilerin beden ve ruh sağlığını korumak, hasta olanları tedavi etmek veya ettirmek, barınma, beslenme, çalışma, dinlenme ve ilgi alanlarına göre boş zamanını değerlendirmesine yardımcı olmak, yeni ilgi alanları kazanmalarına imkân sağlayarak sağlık ve sosyal durumlarının iyileşmesine, yeteneklerinin ve kişiliklerinin sağlıklı bir şekilde gelişmesine imkân verecek hizmetler sunmak ve onları ruhsal ve bedensel sağlıklarına özen gösteren bireyler olarak yetiştirmek, düzenli ve disiplinli çalışma, dinlenme ve eğlence alışkanlıkları kazandırmaktır.

#### **3. Sorumluluk**

Daire; Sağlık Hizmetleri, Psikolojik Danışma ve Rehberlik Hizmetleri, Sosyal Hizmetler, Kültürel Hizmetler ve Spor Hizmetleri'nin yürütülmesinden sorumludur.

## C-İdareye İlişkin Bilgiler

### 1- Fiziksel Yapı

Sağlık, Kültür ve Spor Daire Başkanlığının tüm birimleri hizmet binasında öğrenci ve personele hizmet vermektedir.



Sağlık, Kültür ve Spor Daire Başkanlığı

### 1.1- Sosyal Alanlar

#### 1.1.1.Kantinler ve Kafeteryalar

Kantin Sayısı	: 10 Adet
Kantin Alanı	: 632,65 m <sup>2</sup>
Kafeterya Sayısı	: ---
Kafeterya Alanı	: ---

#### 1.1.2.Yemekhaneler

Öğrenci Yemekhane Sayısı	: 3 Adet
Öğrenci Yemekhane Alanı	: 2.736 m <sup>2</sup>
Öğrenci Yemekhane Kapasitesi	: 1.500 Kişi
Personel Yemekhane Sayısı	: 2
Personel Yemekhane Alanı	: 1.235 m <sup>2</sup>
Personel Yemekhane Kapasitesi	: 368 Kişi



KART OKUTMA CİHAZLARI



#### 1.1.3.Misafirhaneler

Misafirhane Sayısı	: ---
Misafirhane Kapasitesi	: ---



#### 1.1.4.Öğrenci Yurtları

	Yatak Sayısı 1	Yatak Sayısı 2	Yatak Sayısı 3 – 4	Yatak Sayısı 5 - Üzeri
Oda Sayısı	-	-	-	-
Alanı m <sup>2</sup>	-	-	-	-

#### 1.1.5.Lojmanlar

Lojman Sayısı : ---  
Lojman Brüt Alanı : ---  
Dolu Lojman Sayısı : ---  
Boş Lojman Sayısı : ---

#### 1.1.6.Spor Tesisleri

Kapalı Spor Tesisleri Sayısı : 1 Adet  
Kapalı Spor Tesisleri Alanı : 5.082 m<sup>2</sup>  
Açık Spor Tesisleri Sayısı : 4  
Açık Spor Tesisleri Alanı : 24.614 m<sup>2</sup>



#### 1.1.7.Toplantı – Konferans Salonları

	Kapasitesi 0–50	Kapasitesi 51–75	Kapasitesi 76–100	Kapasitesi 101–150	Kapasitesi 151–250	Kapasitesi 251–Üzeri
Toplantı Salonu	-	-	-	-	-	-
Konferans Salonu	-	-	-	-	3	2
Toplam	-	-	-	-	3	2



15 Temmuz Konferans Salonu (1.230 m<sup>2</sup> / 910 Kişilik)



Şehit Ömer Halisdemir Konferans Salonu (510 m<sup>2</sup> / 406 Kişilik)



SKS 2 Nolu Salon (300 m<sup>2</sup> / 213 Kişilik)



SKS 3 Nolu Salon (240 m<sup>2</sup> / 198 Kişilik)



SKS Çalıştay Salonu (525 m<sup>2</sup> / 200 Kişilik)



Amfi Tiyatro (533 m<sup>2</sup> / 1.000 Kişilik)

### 1.1.8.Sinema Salonu

Sinema Salonu Sayısı : ---

Sinema Salonu Alanı : ---

Sinema Salonu Kapasitesi : ---

### 1.1.9.Eğitim ve Dinlenme Tesisleri

Eğitim ve Dinlenme Tesisleri Sayısı : ---

Eğitim ve Dinlenme Tesisleri Kapasitesi : ---

### 1.1.10.Öğrenci Toplulukları

Öğrenci Toplulukları Sayısı : 78 Adet

Öğrenci Toplulukları Alanı : 180 m<sup>2</sup>



Topluluk Çalışma Odası



Toplantı Alanı

Karamanoğlu Mehmetbey Üniversitesi  
Sağlık, Kültür ve Spor Daire Başkanlığı  
2020 Yılı Faaliyet Raporu

SN	Topluluk Adı	Üye Sayısı
1	Âdem Topluluğu	99
2	Arama Kurtarma Doğa ve Spor Topluluğu (KARDOS)	19
3	Ata Topluluğu	160
4	Atatürkçü Düşünce Topluluğu	66
5	Ay Yıldız Topluluğu	16
6	Beden Eğitimi ve Spor Araştırmaları Topluluğu	16
7	Beslenme ve Diyetetik Topluluğu	16
8	Beş Mevsim Değişim Topluluğu	29
9	Bir Çocuk Bir Dünya Topluluğu	77
10	Biz Bize Tiyatro Topluluğu	17
11	Çocuk ve Yaşam Topluluğu	193
12	Damla Topluluğu	33
13	Dil ve Edebiyat Topluluğu	16
14	Dil ve Kültür Topluluğu	86
15	Duyarlı Gençlik Topluluğu	119
16	Eğitim, Kültür ve Sağlık Topluluğu	44
17	Ekonomi Topluluğu	16
18	Enerji Verimliliği Topluluğu	16
19	Engelsiz Üniversite Topluluğu	94
20	E-spor Topluluğu	18
21	Felsefe Topluluğu	52
22	Finansal Kariyer Topluluğu	16
23	Gastronomi ve Aşçılık Topluluğu	115
24	Geleneksel Türk Okçuluğu Topluluğu	22
25	Genç Eğitimciler Topluluğu	80
26	Genç Girişimciler Topluluğu	105
27	Genç Kızılay Topluluğu	16
28	Genç Önder Topluluğu	21
29	Genç Tema Topluluğu	16
30	Gençlik İnisyatifi Topluluğu	27
31	Gençlik Kulübü Topluluğu	151
32	Gıda Mühendisliği Topluluğu	16
33	Gönül Köprüsü Topluluğu	98
34	Gümüş Motor ve Teknoloji Topluluğu	16
35	Halk Oyunları Topluluğu	68
36	Hava Sporları Topluluğu	16
37	Havacılık ve Model Uçak Topluluğu	17
38	İdealist Gençlik Topluluğu	16
39	İlham Topluluğu	16
40	İlim ve Medeniyet Topluluğu	43
41	İlim, Hikmet Marifet Topluluğu	157
42	İnsan Hak ve Hürriyetleri Topluluğu	130
43	İnsansız Hava Aracı Teknolojileri (İHATEK) Top.	16
44	Kamu Denetçiliği Topluluğu	126
45	Karaman'daki Afrikalı Öğrenciler Topluluğu	16
46	Kmü Çeviri (KARÇEV) Topluluğu	16
47	Kudüs Akademisi Topluluğu	19



Karamanoğlu Mehmetbey Üniversitesi  
Sağlık, Kültür ve Spor Daire Başkanlığı  
2020 Yılı Faaliyet Raporu

48	Matematik Eğitimcileri Topluluğu	82
49	Matematik Kulübü Topluluğu	164
50	Mozaik Düşünce Topluluğu	21
51	Mühendislik Bilimleri Topluluğu	22
52	Müzik Topluluğu	20
53	Psikolojik Danışmanlık ve Rehberlik Topluluğu	16
54	Sağlık Kültür ve Etik Topluluğu	16
55	Sağlık Odaklı Spor ve Faaliyet Topluluğu	60
56	Sağlıklı ve Engelsiz Yaşam Topluluğu	16
57	Sanat Tasarım Topluluğu	16
58	Satranç Topluluğu	16
59	Sinema ve Tiyatro Topluluğu	169
60	Siyaset Bilimi ve Kamu Yönetimi Topluluğu	57
61	Sokak Feneri Topluluğu	113
62	Sosyal Demokrat Gençlik Topluluğu	23
63	Sosyal Etkinlik ve Tiyatro Topluluğu	32
64	Sosyoloji Topluluğu	120
65	Toplum Gönüllüleri Topluluğu	67
66	Türk Dünyası Araştırma Topluluğu	31
67	Uluslararası Gençlik Topluluğu	16
68	Uluslararası İlişkiler Topluluğu	186
69	Üniversiteli Aktif Gençler Topluluğu	16
70	Yapı Topluluğu	89
71	Yazılım Bilişim Topluluğu	35
72	Yedi Hilal Fikir ve Hareket Topluluğu	16
73	Yeni Medya Topluluğu	16
74	Yeniler Topluluğu	16
75	Yıldızlar Topluluğu	16
76	Yunus Emre Kültür ve Tarih Topluluğu	18
77	Yunus Emre ve Hoşgörü Topluluğu	16
78	Yürüyüş Topluluğu	57
	<b>Toplam</b>	<b>4.115</b>

Öğrenci Topluluklarının yapacağı etkinlikler için Öğrenci Toplulukları Komisyonu Kararı ile etkinlik türüne göre puanlama sistemi getirilmiştir.

SN	ETKİNLİK TÜRÜ	PUAN
1	Topluluk tarafından düzenlenen Konser, Tiyatro, Dinleti, Fuar, Kısa Film çalışmaları vb.	5
2	Ulusal düzeyde yapılan yarışmalar.	4
3	Kongre, Sempozyum, Konferans, Panel, Söyleşi, Çalıştay vb.	3
4	Konser, Tiyatro, Dinleti, Gösteri, Film okumaları (Katılımcılar Dışardan)	2
5	Spor Etkinliği, Yarışma, Turnuva vb. (Yerel Düzeyde)	2
6	Ziyaret, Gezi, Kan Bağışı, Ağaç Dikimi, Yardım Kampanyası vb.	1
7	Sergi, Basın açıklaması, Anma, Film/Belgesel Gösterimi vb.	1
8	Kurs, Seminer, Bilgilendirme Standı, Toplantı, Tartışma, Münazara vb.	1
9	İl dışındaki toplantılara katılım.	1
10	Aşure, Lokum, Kandil Simidi, Hoşaf, Çiçek Dağıtımı vb.	1
11	Topluluk Üye Kaydı Standı	0

**1.1.11. Mezun Öğrenciler Derneđi**

Mezun Öğrenciler Derneđi Sayısı : ---

Mezun Öğrenciler Derneđi Alanı : ---

**1.2- Hizmet Alanları**

**1.2.1. İdari Personel Hizmet Alanları**

	Sayısı (Adet)	Alanı (m <sup>2</sup> )	Kullanan Sayısı
Servis	13	260	18
Çalışma Odası	1	40	1
Toplam	14	300	19

**1.2.2. Ambar Alanları**

Ambar Sayısı : 2 Adet

Ambar Alanı : 60 m<sup>2</sup>

**1.2.3. Arşiv Alanları**

Arşiv Sayısı : 1 Adet

Arşiv Alanı : 20 m<sup>2</sup>

**1.2.4. Atölyeler**

Atölye Sayısı : 3 Adet

Atölye Alanı : 160 m<sup>2</sup>

## 2- Örgüt Yapısı

### Dairenin Organları;

- a) Daire Yönetim Kurulu
- b) Daire Başkanı
- c) Şube Müdürleri

### Yönetim Kurulu

- a) Rektörün görevlendireceđi bir rektör yardımcısı,
- b) Daire Başkanı,
- c) Şube Müdürleri

### Daire Yönetim Kurulunun Görevleri

- a) Dairenin katma ve döner sermaye bütçe tasarısını inceleyerek, önerileri ile birlikte Rektörlüğe sunar.
- b) Dairenin yıllık çalışma programını inceleyerek, önerileri ile birlikte Rektörlüğe sunar.
- c) İşbölümü hakkında getirilen teklifleri inceleyerek önerileri ile birlikte Rektörlüğe sunar.
- d) Yönetmelik'te yapılması istenilen deđişiklikleri görüşerek, gerekçeleriyle birlikte Rektörlüğe sunar.
- e) Dairenin ihtiyacı olan kadro, araç ve gereçler ile faaliyet alanlarını ilgilendiren diđer konular hakkında Rektöre önerilerde bulunur.
- f) Daireye, Rektör tarafından havale edilen hizmetlerle ilgili işler hakkında görüş bildirir.

### Daire Başkanı ve Görevleri

- a) Başkan; Dairenin yöneticisi ve temsilcisidir. Dairede çalışan bütün görevliler üzerinde genel yönetim, denetim, işbölümü yapma, çalışma düzeni kurma, yetiştirme, hizmet içi eğitimi sağlama yetkilerine sahiptir. Yetkilerini, Yönetim Kurulu ve Rektörlüğe karşı sorumlu olarak genel yönetim ilkelerine ve yönetmelik hükümlerine göre kullanır.
- b) Daireyle ilgili harcamalarda tahakkuk memurudur.
- c) Dairenin yıllık katma ve döner sermaye bütçe ve çalışma programı tasarısını hazırlar, daire yönetim kuruluna sunar.
- d) Dairede görevlendirilecek kişilerin seçimlerini yaparak, ilgili yasa ve yönetmelik uyarınca atamalarının yapılmasını Genel Sekreterlik kanalıyla Rektörlüğe önerir.
- e) Dairenin verdiđi hizmetlerin neler olduđunu uygun araçlardan yararlanarak bütün öğrencilere duyurulmasını, bu hizmetlerden olabildiğince öğrencinin yararlanabilmesini sağlar.

Başkanlığımızda; bir daire başkanı, dört şube müdürü, bir şef, bir gıda mühendisi, bir psikolog, bir hemşire, yedi bilgisayar işletmeni, iki teknisyen, bir hizmetli ve altı kadrolu işçi olmak üzere toplam 25 personel ile hizmet verilmektedir.

**Daire Başkanı**  
**Cahit SUCİ**

**Sađlık, Spor ve Beslenme Hizmetleri Müdürlüğü**

- Veysel GÖKTEKİN - Şube Müdürü
- Mustafa Selçuk ÖZDEMİR - Şef
- Eda GÜLLE - Gıda Mühendisi
- Afşar AYDIN - Teknisyen
- Esra ÖKSÜZ - Psikolog
- Hasan ÖZHAN - Bilgisayar İşletmeni
- Recep AYDIN - Hizmetli
- Ahmet ÖZEVREN - Kadrolu İşçi
- Bülent KARABULUT - Kadrolu İşçi
- Emrah BAŞ - Kadrolu İşçi
- Mehmet DEMİR - Kadrolu İşçi
- Adem UĞUR - Kadrolu İşçi

**Sosyal Hizmetler Şube Müdürlüğü**

- Duran KABAAĞAÇ - Şube Müdür V.
- Evin AKGÜN - Bilgisayar İşletmeni
- Nesrin DERİNKUYU - Bilgisayar İşletmeni

**Kùltür Hizmetleri Müdürlüğü**

- Seyit ŞEN - Şube Müdürü
- Harun VARDAR - Teknisyen
- Ayşegül BOZTOPRAK - Bilgisayar İşletmeni
- Zeynep AKIN - Hemşire
- Osman GÖZEL - Bilgisayar İşletmeni
- Yasin HAKLI - Kadrolu İşçi

**Satın Alma Hizmetleri Müdürlüğü**

- Murat ŞAHİNTÜRK - Şube Müdürü
- Rasim ÖZDEMİR - Bilgisayar İşletmeni
- Ersin BUDAKLIOĞLU - Bilgisayar İşletmeni

### 3- Bilgi ve Teknolojik Kaynaklar

#### 3.1- Yazılımlar

Yemekhane Otomasyon Sistemi	: 1 Adet
Spor Tesisleri Otomasyon Sistemi	: 1 Adet

#### 3.2- Bilgisayarlar

Masaüstü bilgisayar sayısı	: 44 Adet
----------------------------	-----------

#### 3.3- Diğer Bilgi ve Teknolojik Kaynaklar

Cinsi	İdari Amaçlı (Adet)	Eğitim Amaçlı (Adet)	Araştırma Amaçlı (Adet)
Projeksiyon	9	-	-
Slayt makinesi	-	-	-
Tepegöz	-	-	-
Episkop	-	-	-
Barkot Okuyucu	-	-	-
Baskı makinesi	-	-	-
Fotokopi makinesi	2	-	-
Faks	1	-	-
Fotoğraf makinesi	1	-	-
Kameralar	50	-	-
Televizyonlar	12	-	-
Tarayıcılar	2	-	-
Müzik Setleri	-	-	-
Mikroskoplar	-	-	-
DVD' ler	-	-	-
Yazıcı	12	-	-

### 4- İnsan Kaynakları

Faaliyet alanlarımızdaki hizmetlerin en iyi şekilde yürütülmesi amacıyla Başkanlığımız bünyesinde görev yapmakta olan tüm personelimizin bilgi ve becerilerinin sürekli olarak artırılması amaçlanmaktadır.

#### 4.1- İdari Personel

İdari Personel (Kadroların Doluluk Oranına Göre)			
	Dolu	Boş	Toplam
Genel İdari Hizmetler	13	-	13
Sağlık Hizmetleri Sınıfı	2	-	2
Teknik Hizmetleri Sınıfı	3	-	3
Eğitim ve Öğretim Hizmetleri sınıfı	0	-	0
Avukatlık Hizmetleri Sınıfı	0	-	0
Din Hizmetleri Sınıfı	0	-	0
Yardımcı Hizmetli	1	-	1
<b>Toplam</b>	<b>19</b>	<b>-</b>	<b>19</b>



#### 4.2- Başka Birimde Görevlendirilen İdari Personel (13/B)

Başka Birime Gönderilen İdari Personel			
	Dolu	Boş	Toplam
Genel İdari Hizmetler	2	-	2
Sağlık Hizmetleri Sınıfı	-	-	-
Teknik Hizmetleri Sınıfı	1	-	1
Eğitim ve Öğretim Hizmetleri Sınıfı	-	-	-
Avukatlık Hizmetleri Sınıfı	-	-	-
Din Hizmetleri Sınıfı	-	-	-
Yardımcı Hizmetli	-	-	-
<b>Toplam</b>	<b>3</b>	<b>-</b>	<b>3</b>

#### 4.3- İdari Personelin Eğitim Durumu

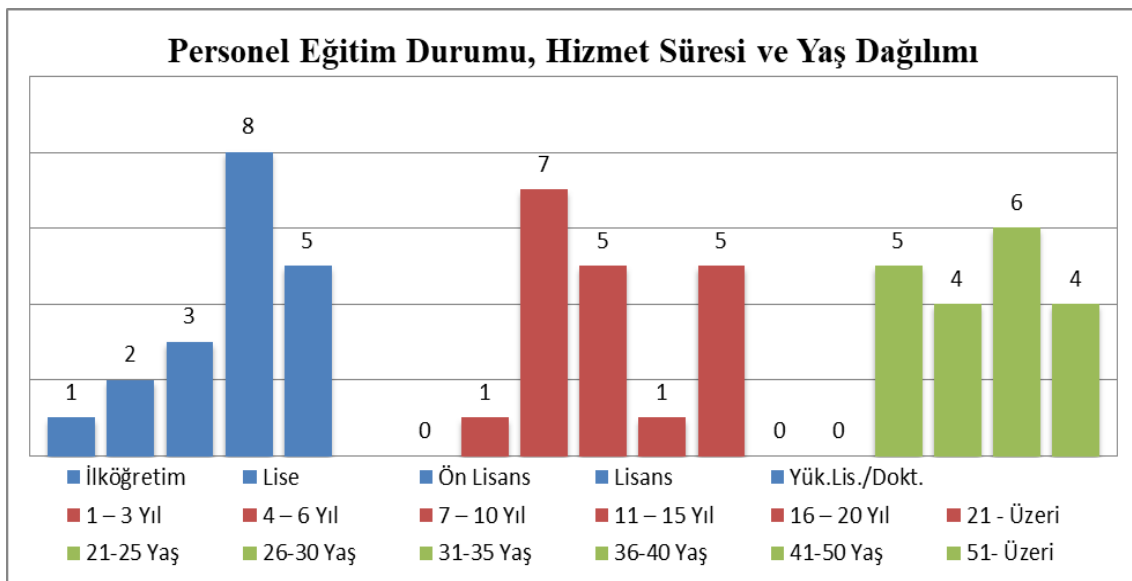
İdari Personelin Eğitim Durumu					
	İlköğretim	Lise	Ön Lisans	Lisans	Y.L. ve Dokt.
Kişi Sayısı	1	2	3	8	5
Yüzde %	5,26	10,53	15,79	42,11	26,32

#### 4.4- İdari Personelin Hizmet Süreleri

İdari Personelin Hizmet Süresi						
	1 – 3 Yıl	4 – 6 Yıl	7 – 10 Yıl	11 – 15 Yıl	16 – 20 Yıl	21 - Üzeri
Kişi Sayısı	-	1	7	5	1	5
Yüzde %	-	5,26	36,84	26,32	5,26	26,32

#### 4.5- İdari Personelin Yaş İtibariyle Dağılımı

İdari Personelin Yaş İtibariyle Dağılımı						
	21-25 Yaş	26-30 Yaş	31-35 Yaş	36-40 Yaş	41-50 Yaş	51- Üzeri
Kişi Sayısı	-	-	5	4	6	4
Yüzde %	-	-	26,32	21,05	31,58	21,05



#### 4.6- İşçiler

İşçiler (Çalıştıkları Pozisyonlara Göre)			
	Dolu	Boş	Toplam
Sürekli İşçiler	6	-	6
Vizeli Geçici İşçiler (adam/ay)	-	-	-
Vizesiz işçiler (3 Aylık)	-	-	-
<b>Toplam</b>	<b>6</b>	<b>-</b>	<b>6</b>

#### 4.7- Sürekli İşçilerin Hizmet Süreleri

Sürekli İşçilerin Hizmet Süresi						
	1 – 3 Yıl	4 – 6 Yıl	7 – 10 Yıl	11 – 15 Yıl	16 – 20 Yıl	21 – Üzeri
Kişi Sayısı	-	1	2	3	-	-
Yüzde	-	16,67	33,33	50,00	-	-

#### 4.8- Sürekli İşçilerin Yaş İtibariyle Dağılımı

Sürekli İşçilerin Yaş İtibariyle Dağılımı						
	21-25 Yaş	26-30 Yaş	31-35 Yaş	36-40 Yaş	41-50 Yaş	51- Üzeri
Kişi Sayısı	-	-	2	2	1	1
Yüzde	-	-	33,33	33,33	16,67	16,67

#### 5- Sunulan Hizmetler

- Üniversitemiz personeli ve öğrencilerine bireysel ve sosyal yönden psikolojik destek verilmiş, gerekli bilgilendirme ve yönlendirmeler yapılmıştır.
- Üniversitemiz öğrencilerine yönelik psiko-eğitimler verilmiştir.
- Üniversitemiz ve Sağlık İl Müdürlüğü iş birliği ile Başkanlığımız bünyesinde açılan Aile Hekimlikleri vasıtasıyla öğrencilerimiz, personelimiz ve personel ailelerinin 1. basamak sağlık hizmetlerini sağlıklı bir biçimde almaları sağlanmıştır.
- Öğrencilerimizin beden ve ruh sağlığının korunması ve serbest zamanlarının değerlendirilmesi; her türlü bilim, spor, kültür ve sanat etkinliklerinde bulunabilmeleri amacıyla kurulan öğrenci topluluklarının kuruluş ve işleyişleri düzenlenmiştir.
- Psikolojik Danışmanlık ve Rehberlik Servisine başvuruda bulunmak isteyen personel ve öğrencilerimiz için <http://servis.kmu.edu.tr/rezervasyonsistemi/default.aspx> adresinden rezervasyon oluşturulmaya devam edilmektedir.
- Öğrenci topluluklarının ihtiyaçları, güncel mevzuat hükümleri ve bütçe imkânları çerçevesinde yerine getirilmiştir.
- Üniversitemiz dışında gerçekleşen etkinliklere katılan öğrenci topluluklarının izin, onay ve yolluk işlemleri yapılmıştır.
- Üniversitemiz dışında bildirisi kabul edilen öğrencilerin izin, onay ve yolluk işlemleri yapılmıştır.
- Birimiz konferans salonlarında Üniversitemiz ile kamu kurumları ve özel kuruluşların eğitim, kültür ve sanat etkinliklerine ev sahipliği yapılmıştır.
- Nalıncılar Kültür Evinde kültürel ve sanatsal etkinlikler düzenlenmektedir.
- Yunus Emre Kültür Evinde kültürel ve sanatsal etkinlikler düzenlenmektedir.
- Öğrenci ve Personele yönelik ücretsiz kurslar düzenlenmektedir.
- Hizmet binamız içerisinde kurulan stantların takibi ve işlemleri yapılmıştır.
- Kısmi zamanlı öğrenci çalıştırma esas ve usulleri doğrultusunda birimlerce seçilen öğrencilerin izin ve onay işlemleri yapılmıştır.
- Kısmi zamanlı çalışan öğrencilerin maaş ve SGK giriş ve çıkış işlemleri yapılmıştır.

- Okullarca tespiti yapılan yemek bursundan faydalanacak öğrencilerin izin ve onay işlemleri yapılmıştır.
- Kredi ve Yurtlar Kurumu tarafından üniversitemize ayrılan ve okullarca tespiti yapılan burs kontenjanlarının dağılımını ve burs alacak öğrencilerin izin ve onay işlemleri yapılmıştır.
- Özel kurumlarca talep edilen burs işlemleri ile ilgili yazışmalar yapılmıştır.
- Üniversitelerarası spor faaliyetlerine katılacak takımların ihtiyaç duyduğu spor malzemeleri temin edilmiştir.
- Müsabakalara gidecek sporcuların katile isim listelerinin onay işlemleri, TÜSF sayfasına girişleri ve harcırah işlemlerinin takibi yapılmıştır.
- Üniversitemiz spor tesislerinden faydalanan kişilerden tahsil edilen gelirler Strateji Geliştirme Daire Başkanlığı Dairesi veznesine yatırılmıştır.
- Üniversitemiz spor tesislerinden yararlanacak kullanıcılar için (halı saha, tenis kortları, futbol sahası, basketbol sahası ve voleybol sahası) için rezervasyon sistemi (<http://servis.kmu.edu.tr/rezervasyonsistemi/default.aspx>) kurulmuştur.
- Hizmet verdiğimiz alanlarla ilgili mal ve hizmet alımları yapılmıştır.
- Satınalma iş ve işlemleri iş akış protokolü çerçevesinde 4734, 5018 ve diğer yürürlükteki mevzuat hükümlerine göre gerçekleştirilmiştir.
- Başkanlığımız personelinin ve öğrencilerimizin sportif ve kültürel, sosyal ihtiyaçları için yolluk-yevmiye işlemleri gerçekleştirilmiştir.
- İhale iş ve işlemleri EKAP üzerinden takibini yaparak mevzuat hükümlerine göre sonuçlandırılmıştır.
- Taşınır iş ve işlemleri mevzuat hükümlerine göre yürütülmüştür.
- Öğrenci ve personelin yemek katılım bedeli olarak kartlarına dolmuş yoluyla elde edilen gelirler Strateji Geliştirme Daire Başkanlığı veznesine ve personel yemekhane hesabına yatırılmıştır.
- Kısmi zamanlı olarak çalışan ve staj yapan öğrencilerimizin iş kazası ve meslek hastalıkları sigorta prim ödemeleri yapılmıştır.
- Öğrenci ve personelin temiz ve hijyen kurallarına uygun mekanlarda, sağlıklı öğle ve akşam yemeği hizmeti alması sağlanmıştır.
- Öğrenci ve personelin dengeli ve sağlıklı beslenmeleri göz önünde bulundurulacak şekilde yemek listeleri hazırlanmıştır.
- Yüklenicinin yemek hizmetini uygun koşullarda hazırlaması ve sunması aşamasında gerekli tüm periyodik gıda ve hijyen kontrolleri yapılmıştır.
- Yemek fiyatları; Resmi Gazete’de yayımlanan memurların ek göstergelerine göre düzenlenen taban fiyatları, diğer üniversitelerin fiyatları ve bir öğün maliyeti göz önüne alınarak tespit edilmiş ve Üniversite Yönetim Kuruluna sunulmuş ve kabul edilen fiyatlar uygulanmıştır.
- Üniversitemiz öğrenci ve personeli için yapılan yemek ihalesi teknik şartnamesinin oluşan ihtiyaçlara göre güncellemesi yapılmıştır.
- Akıllı yemek kartı kapsamında ihtiyaç olan güncellemeler yapılarak yürütülen hizmetlerin kesintisiz olarak devam etmesi sağlanmıştır.
- Kiralanan diğer alanlardaki gıda üretimi ve satışı yapılan yerlerin denetim ve kontrol işlemleri yapılmıştır.
- Üniversitemize tahsisli ve üniversitemiz tasarrufunda bulunan taşınırlardan görev tanımına giren çarşı binası içerisindeki dükkânlar ile okullarda bulunan kantin ve çay ocağı yerlerinin kiralama iş ve işlemlerinin takibi yapılmıştır.
- Kiralanacak alanlara ilişkin olarak tahmini kira bedellerinin tespiti yapılmıştır.
- Kiralanacak alanlara ilişkin olarak ihale işlemleri yapılmıştır.

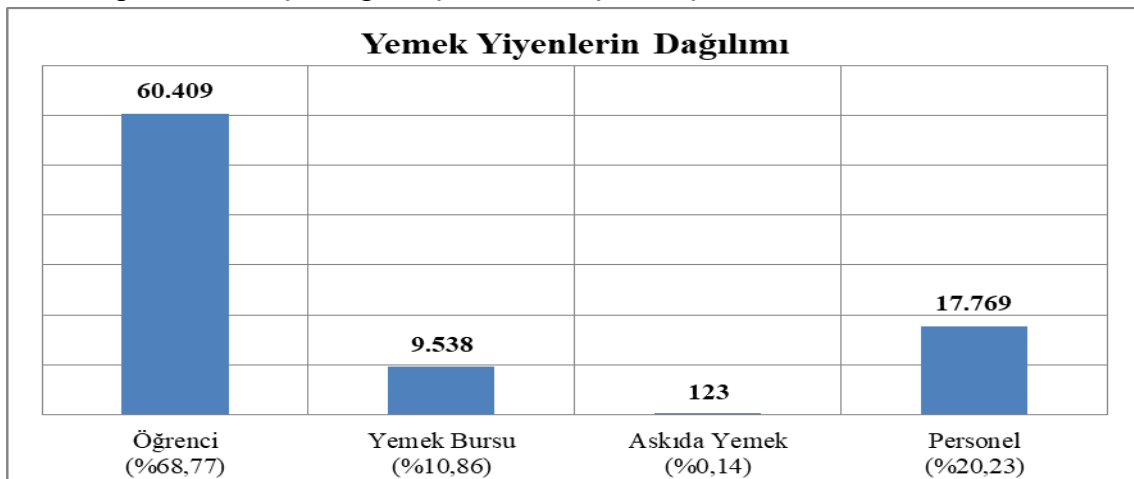
- İhale sonucuna göre sözleşmeye bağlanan yerlere ilişkin olarak ilgili birimlere bilgi verilmiştir.
- Kiralanan yerlerin ÜFE endeksine göre kira güncellemeleri yapılmıştır.
- Birimize ait faaliyet raporu ve diğer raporlar hazırlanmıştır.
- Dairemiz hizmetlerinin takip edilebilmesi amacıyla internet sayfamızın içeriği sürekli olarak güncel tutulmuştur.
- Arşiv hizmetleri yürütülmüştür.
- Başkanlık bünyesindeki personelin izin ve rapor işlemleri düzenlenmiştir.
- Başkanlığımıza ait tüm gelen ve giden evraklarla ilgili işlemler ve yazışmalar yapılmıştır.

### 5.1. Beslenme Hizmetleri:

Üniversitemizde yemek hizmeti özel firmaya ihale edilerek hizmet alımı şeklinde gerçekleştirilmiştir.

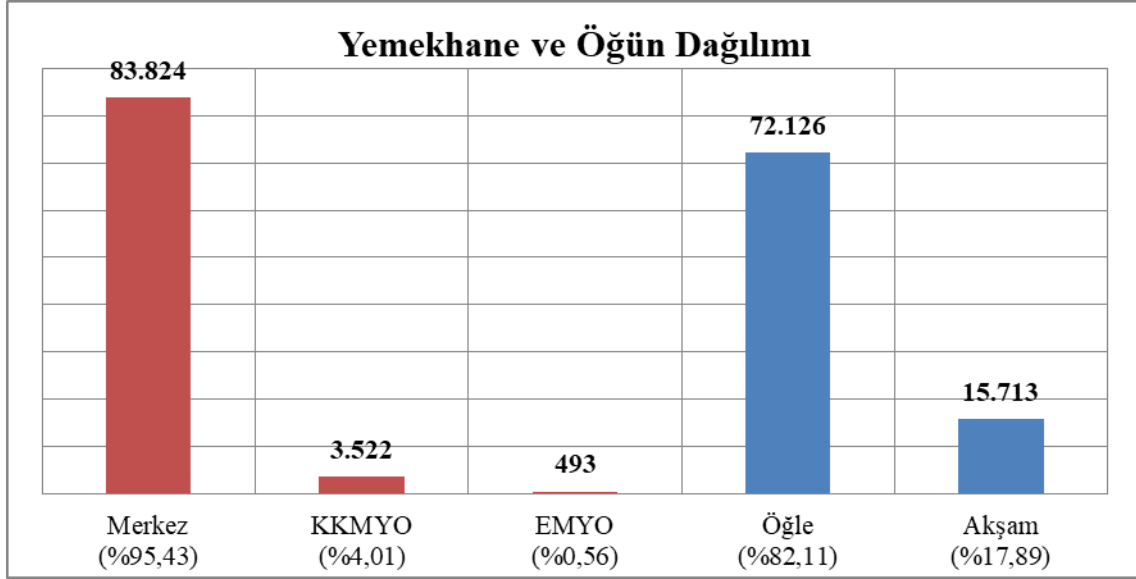
Yemekhane	Kapasite	Alan (m <sup>2</sup> )
Merkez Yemekhane (Öğrenci)	1.100	2.320
Merkez Yemekhane (Personel)	308	980
VIP Yemekhanesi	60	255
Ermenek MYO	150	210
Kazım Karabekir MYO	150	216
<b>Toplam</b>	<b>1.768</b>	<b>3.981</b>

Merkezde Üniversitemiz öğrencilerine, Yerleşke içindeki Öğrenci Yemekhanesinde öğle ve akşam yemeği verilmiştir. Ermenek ve Kazım Karabekir Meslek Yüksekokulu öğrencilerine öğle yemeği verilmiştir. Yemekten faydalanmak isteyen öğrencilerimiz yemek maliyetinin Üniversite Yönetim Kurulu tarafından tespit edilen bir kısmını katılım payı olarak ödemek suretiyle yemek yiyebilmektedirler. Yemek maliyetinin geriye kalan kısmı ise Sağlık, Kültür ve Spor Daire Başkanlığı bütçesinden karşılanmıştır.

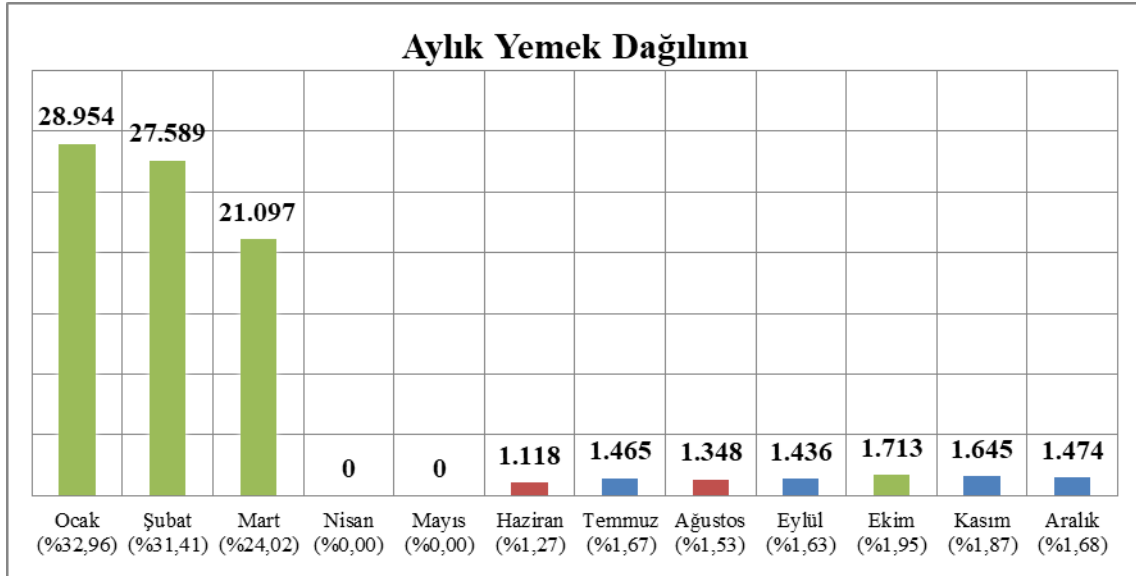


Üniversitemiz yemekhanelerinde faaliyete geçirilen otomasyon sistemi ile öğrenciler istediği gün ve öğünleri belirterek (gün x 2,00-TL) en az 3 öğün olmak üzere öğrenci kartlarına dolun yaptırabilmektedirler.

Merkezde Üniversitemiz personeline, yerleşke içindeki personel yemekhanesinde öğle yemeği verilmiştir. Personelin öğle yemeği katılım payının takibi Başkanlığımız tarafından yapılmaktadır.

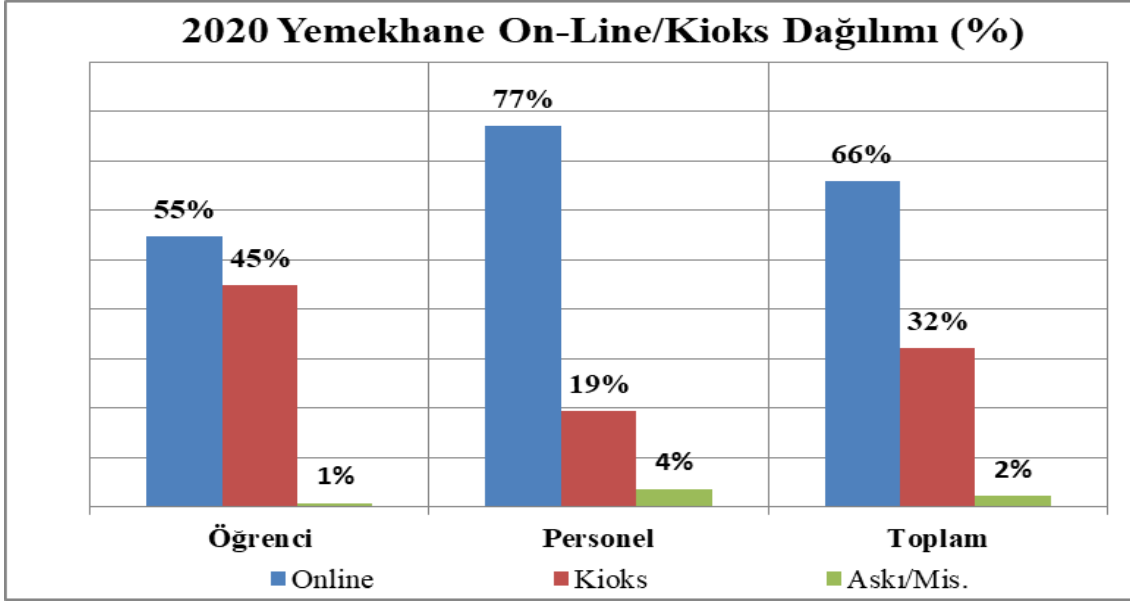


Aşkıda yemek uygulaması ile ihtiyaç sahibi öğrencilerin ücretsiz yemek yiyebilmeleri sağlanmıştır. Bu uygulama ile otomatik kart dolun cihazına herhangi bir kart koymadan para yüklenebilmektedir. İhtiyaç sahibi öğrenciler ise kimlik kartlarını makineye koyarak bir öğünlük yemeği kartlarına yükleyebilmektedirler.



Üniversitemiz Bilgi İşlem Daire Başkanlığınca hazırlanan yemek otomasyon programı kapsamında merkez yemekhaneden faydalanan öğrenci ve personel on-line ödeme imkânına sahiptirler. Ayrıca yemekhane girişindeki kiosk makinesi de kullanabilmektedir.





Ayrıca Merkezi Yemekhane, Kafeterya ve Çarşı hizmet binasında bulunan fast food ürünleri, kahvaltılık salonu ve ambalajlı gıda ürünleri satış yeri, pide ve etli ekmek satış yeri, çiğ köfte satış yeri, tatlı ürünleri satış yeri, gıda ürünleri satış yeri (kebabçı), sıcak soğuk içecek satış yerlerinde öğrenci ve personele alternatif beslenme imkânları sunulmaktadır.



Merkezi Yemekhane

Üniversitemiz öğrenci ve personelinin yemek memnuniyetini belirlemek üzere 21 Ekim 2020 – 06 Kasım 2020 tarihleri arasında web üzerinden anket düzenlenmiştir. Söz konusu ankete katılım COVID-19 salgını nedeniyle uzaktan eğitime geçildiğinden düşük kalmıştır. Ankete katılanlar yemek hizmeti ile ilgili olarak toplam 15 soruya cevap vermişler ve alınan cevaplar sonucunda yemek memnuniyet oranı %66,44 olarak gerçekleşmiştir.

<b>Cinsiyetiniz</b>
Erkek => 56 kullanıcı seçimi: % 74,67
Kadın => 19 kullanıcı seçimi: % 25,33
<b>Lütfen size uygun olan seçeneği işaretleyiniz.</b>
Akademik personel => 30 kullanıcı seçimi: % 40
İdari personel => 18 kullanıcı seçimi: % 24
Öğrenci => 27 kullanıcı seçimi: % 36

Yemekhanede ne sıklıkla yemek yiyorsunuz?
Her gün => 15 kullanıcı seçimi: % 20
Haftada 1 gün => 15 kullanıcı seçimi: % 20
Haftada 2-3 gün => 45 kullanıcı seçimi: % 60
Gerektiğinde yemekhane yetkililerine ulaşabiliyorum.
Kesinlikle katılmıyorum => 13 kullanıcı seçimi: % 17,33
Katılmıyorum => 4 kullanıcı seçimi: % 5,33
Kararsızım => 17 kullanıcı seçimi: % 22,67
Katılıyorum => 28 kullanıcı seçimi: % 37,33
Kesinlikle katılıyorum => 13 kullanıcı seçimi: % 17,33
COVID-19 salgınının yayılmasının önlenmesine yönelik yemekhanede alınan tedbirler yeterlidir.
Kesinlikle katılmıyorum => 9 kullanıcı seçimi: % 12
Katılmıyorum => 10 kullanıcı seçimi: % 13,33
Kararsızım => 18 kullanıcı seçimi: % 24
Katılıyorum => 30 kullanıcı seçimi: % 40
Kesinlikle katılıyorum => 8 kullanıcı seçimi: % 10,67
Yemekhane yeterince temizdir.
Kesinlikle katılmıyorum => 9 kullanıcı seçimi: % 12
Katılmıyorum => 6 kullanıcı seçimi: % 8
Kararsızım => 10 kullanıcı seçimi: % 13,33
Katılıyorum => 40 kullanıcı seçimi: % 53,33
Kesinlikle katılıyorum => 10 kullanıcı seçimi: % 13,33
Tabak, tepsisi, kaşık, çatal ve bıçakların temizliği yeterlidir.
Kesinlikle katılmıyorum => 12 kullanıcı seçimi: % 16
Katılmıyorum => 6 kullanıcı seçimi: % 8
Kararsızım => 15 kullanıcı seçimi: % 20
Katılıyorum => 31 kullanıcı seçimi: % 41,33
Kesinlikle katılıyorum => 11 kullanıcı seçimi: % 14,67
Aydınlatma ve havalandırma iyidir.
Kesinlikle katılmıyorum => 6 kullanıcı seçimi: % 8
Katılmıyorum => 9 kullanıcı seçimi: % 12
Kararsızım => 10 kullanıcı seçimi: % 13,33
Katılıyorum => 33 kullanıcı seçimi: % 44
Kesinlikle katılıyorum => 17 kullanıcı seçimi: % 22,67
Yemekler birbiriyle uyumludur.
Kesinlikle katılmıyorum => 15 kullanıcı seçimi: % 20
Katılmıyorum => 15 kullanıcı seçimi: % 20
Kararsızım => 9 kullanıcı seçimi: % 12
Katılıyorum => 25 kullanıcı seçimi: % 33,33
Kesinlikle katılıyorum => 11 kullanıcı seçimi: % 14,67
Yemeklerin sıcaklığı uygundur.
Kesinlikle katılmıyorum => 13 kullanıcı seçimi: % 17,33
Katılmıyorum => 14 kullanıcı seçimi: % 18,67
Kararsızım => 12 kullanıcı seçimi: % 16
Katılıyorum => 28 kullanıcı seçimi: % 37,33
Kesinlikle katılıyorum => 8 kullanıcı seçimi: % 10,67

Karamanoğlu Mehmetbey Üniversitesi  
Sağlık, Kültür ve Spor Daire Başkanlığı  
2020 Yılı Faaliyet Raporu

<b>Yemeklerin kıvamı uygundur.</b>
Kesinlikle katılmıyorum => 13 kullanıcı seçimi: % 17,33
Katılmıyorum => 15 kullanıcı seçimi: % 20
Kararsızım => 11 kullanıcı seçimi: % 14,67
Katılıyorum => 30 kullanıcı seçimi: % 40
Kesinlikle katılıyorum => 6 kullanıcı seçimi: % 8
<b>Yemeklerin yağı iyidir.</b>
Kesinlikle katılmıyorum => 17 kullanıcı seçimi: % 22,67
Katılmıyorum => 14 kullanıcı seçimi: % 18,67
Kararsızım => 17 kullanıcı seçimi: % 22,67
Katılıyorum => 19 kullanıcı seçimi: % 25,33
Kesinlikle katılıyorum => 8 kullanıcı seçimi: % 10,67
<b>Yemeklerin çeşitliliği yeterlidir.</b>
Kesinlikle katılmıyorum => 14 kullanıcı seçimi: % 18,67
Katılmıyorum => 8 kullanıcı seçimi: % 10,67
Kararsızım => 10 kullanıcı seçimi: % 13,33
Katılıyorum => 29 kullanıcı seçimi: % 38,67
Kesinlikle katılıyorum => 14 kullanıcı seçimi: % 18,67
<b>Yemeklerin porsiyonu uygundur.</b>
Kesinlikle katılmıyorum => 19 kullanıcı seçimi: % 25,33
Katılmıyorum => 10 kullanıcı seçimi: % 13,33
Kararsızım => 8 kullanıcı seçimi: % 10,67
Katılıyorum => 26 kullanıcı seçimi: % 34,67
Kesinlikle katılıyorum => 12 kullanıcı seçimi: % 16
<b>Yemekhane çalışanları disiplinlidir.</b>
Kesinlikle katılmıyorum => 5 kullanıcı seçimi: % 6,67
Katılmıyorum => 9 kullanıcı seçimi: % 12
Kararsızım => 12 kullanıcı seçimi: % 16
Katılıyorum => 35 kullanıcı seçimi: % 46,67
Kesinlikle katılıyorum => 14 kullanıcı seçimi: % 18,67
<b>Yemekhane çalışanları güler yüzlü ve naziklerdir.</b>
Kesinlikle katılmıyorum => 7 kullanıcı seçimi: % 9,33
Katılmıyorum => 7 kullanıcı seçimi: % 9,33
Kararsızım => 10 kullanıcı seçimi: % 13,33
Katılıyorum => 31 kullanıcı seçimi: % 41,33
Kesinlikle katılıyorum => 20 kullanıcı seçimi: % 26,67
<b>Yemekhane çalışanları temiz ve hijyeniklerdir.</b>
Kesinlikle katılmıyorum => 7 kullanıcı seçimi: % 9,33
Katılmıyorum => 7 kullanıcı seçimi: % 9,33
Kararsızım => 13 kullanıcı seçimi: % 17,33
Katılıyorum => 31 kullanıcı seçimi: % 41,33
Kesinlikle katılıyorum => 17 kullanıcı seçimi: % 22,67
<b>Yemekhane çalışanları yemek dağıtımını hızlı yapmaktadırlar.</b>
Kesinlikle katılmıyorum => 6 kullanıcı seçimi: % 8
Katılmıyorum => 6 kullanıcı seçimi: % 8
Kararsızım => 11 kullanıcı seçimi: % 14,67
Katılıyorum => 26 kullanıcı seçimi: % 34,67
Kesinlikle katılıyorum => 26 kullanıcı seçimi: % 34,67

### 5.2- Sağlık Hizmetleri

Hizmet binası içerisinde Psikolojik Danışmanlık ve Rehberlik Hizmetleri Birimince bir psikolog ile hizmet verilmektedir.

Öğrenci	Personel	Toplam
97	10	107

Psikolojik sorunları olan öğrenci ve personele seanslar halinde destek verilirken, yeni gelen öğrencilere üniversite ve şehir ortamına uyum sürecinde yardım ve gerektiğinde aynı sorunlara sahip olan öğrenci ve personeller belirlenerek grup terapisi yapılması planlanmıştır.

Psikolojik sorunu hastalık düzeyinde olan ve psikiyatrik ilaç kullanması gerekebilen kişiler psikiyatriste yönlendirilmiş ve seanslara ilaç eşliğinde devam edilmiştir.

Ayrıca Birimimiz hizmet binası içerisinde 2 Aile Hekimliği bulunmakta olup öğrenci ve personele sağlık hizmeti vermektedir.

### 5.3. Sosyal ve Kültürel Hizmetler:

2547 Sayılı Yükseköğretim Kanununun 46. maddesinin “j” bendine göre başarılı ve gelir düzeyi düşük 580 öğrenciye yemek bursu verilmiş ve bu öğrenciler yıl boyunca 9.538 adet yemek yemiştirlerdir.

S.N.	Fakülte/Enstitü/Yüksekokul/Meslek Yüksekokulu	Kişi Sayısı
1	Rektörlük	47
2	Edebiyat Fakültesi	70
3	Eğitim Fakültesi	25
4	Kamil Özdağ Fen Fakültesi	6
5	İktisadi ve İdari Bilimler Fakültesi	70
6	İslami İlimler Fakültesi	25
7	Mühendislik Fakültesi	30
8	Sağlık Bilimleri Fakültesi	20
9	Sanat Tasarım ve Mimarlık Fakültesi	1
10	Beden Eğitimi ve Spor Yüksekokulu	25
11	Uygulamalı Bilimler Yüksekokulu	4
12	Fen Bilimleri Enstitüsü	15
13	Sosyal Bilimler Enstitüsü	30
14	Sağlık Bilimleri Enstitüsü	2
15	Sağlık Hizmetleri Meslek Yüksekokulu	70
16	Sosyal Bilimler Meslek Yüksekokulu	40
17	Teknik Bilimler Meslek Yüksekokulu	40
18	Ermenek Meslek Yüksekokulu	15
19	Kazım Karabekir Meslek Yüksekokulu	40
20	Engelsiz Üniversite Birimi	5
<b>Toplam</b>		<b>580</b>

Karamanoğlu Mehmetbey Üniversitesi  
Sağlık, Kültür ve Spor Daire Başkanlığı  
2020 Yılı Faaliyet Raporu

Üniversitemiz bünyesinde, 2547 sayılı Yükseköğretim Kanununun 46'ncı maddesinin "k" bendine göre, kısmi zamanlı olarak geçici işlerde 245 ihtiyaç sahibi öğrenci çalıştırılmış ve 79.871,80-TL ödeme yapılmıştır. Bu yolla birimlerimizin eleman ihtiyaçları karşılanırken aynı zamanda öğrencilerin çalışma hayatına katılmaları ve bir gelir elde etmeleri sağlanmaktadır.

S.N.	Çalıştığı Birim	Kişi Sayısı
1	Rektörlük	12
2	Basın Yayın ve Halkla İlişkiler Birimi	5
3	Bilgi İşlem Daire Başkanlığı	9
4	İdari ve Mali İşler Daire Başkanlığı	1
5	Kütüphane ve Dokümantasyon Daire Başkanlığı	35
6	Sağlık, Kültür ve Spor Daire Başkanlığı	12
7	Strateji Geliştirme Daire Başkanlığı	1
8	Öğrenci İşleri Daire Başkanlığı	3
9	Döner Sermaye İşletmesi Müdürlüğü	2
10	Edebiyat Fakültesi	8
11	Eğitim Fakültesi	4
12	Kamil Özdağ Fen Fakültesi	7
13	İktisadi ve İdari Bilimler Fakültesi	5
14	İslami İlimler Fakültesi	9
15	Mühendislik Fakültesi	20
16	Sağlık Bilimleri Fakültesi	5
17	Fen Bilimleri Enstitüsü	3
18	Sağlık Bilimler Enstitüsü	2
19	Sosyal Bilimler Enstitüsü	4
20	Beden Eğitimi ve Spor Yüksekokulu	10
21	Uygulamalı Bilimler Yüksekokulu	4
22	Sağlık Hizmetleri Meslek Yüksekokulu	5
23	Sosyal Bilimler Meslek Yüksekokulu	15
24	Teknik Bilimler Meslek Yüksekokulu	12
25	Ermenek Meslek Yüksekokulu	8
26	Kazım Karabekir Meslek Yüksekokulu	12
27	Bilimsel Ve Teknolojik Araştırmalar Uygulama Ve Araştırma Merkezi	4
28	Çocuk Eğitimi Uygulama Ve Araştırma Merkezi	1
29	Enerji Verimliliği Uygulama ve Araştırma Merkezi	2
30	Sürekli Eğitim Merkezi	3
31	Bilimsel Araştırma Projeleri Koordinatörlüğü	2
32	Engelsiz Üniversite Birimi Koordinatörlüğü	2
33	Karamanoğulları Kültür ve Medeniyeti Uygulama ve Araştırma Merkezi	1
34	Türk Dili Uygulama ve Araştırma Merkezi	1
35	Türkçe Öğretimi Uygulama ve Araştırma Merkezi	3
36	Erasmus Kurum Koordinatörlüğü	1
37	Farabi Değişim Programı Koordinatörlüğü	1
38	Mevlana Değişim Programı Kurum Koordinatörlüğü	1
39	Proje ve Teknoloji Transfer Ofisi Koordinatörlüğü	2
<b>Toplam</b>		<b>237</b>



**Öğrenci Toplulukları:** Üniversitemiz öğrencilerinin boş vakitlerini değerlendirmek, genel bilgi ve görgülerini artırmak, öğrencileri mezuniyet sonrası hayata hazırlayarak doğru yönlendirilmelerini sağlamak, yararlı alışkanlıklar edinmelerine yardımcı olmak, yaptıkları çalışmaların sergilenmesi ve tanıtılmasına imkân tanımak boş zamanlarını değerlendirmeleri için gerekli ortamı hazırlamak, güzel sanatlarla ilgili faaliyetlere katılmalarını sağlamak ve kültürel faaliyetleri organize etmek amacıyla Birimizde çeşitli etkinlikler gerçekleştirilmiştir.



Üniversitemiz öğrenci toplulukları memnuniyetini belirlemek üzere düzenli olarak yapılan memnuniyet anketi COVID-19 salgını nedeniyle uzaktan eğitime geçilmiş olması nedeniyle yapılamamıştır.

### ÖĞRENCİ TOPLULUKLARI ETKİNLİKLERİ

SN	Tarih	Etkinlik Listesi	Topluluk
1	02 Ocak	"Beslenme ve Diyetetik Bölümünde Akademik Süreçler" Arş. Gör. Emre ADIGÜZEL	Beslenme ve Diyetetik Topluluğu
2	06 Ocak	Fırat ÇAKIR ile Motivasyon Semineri	Eğitim Kültür ve Sağlık, Sağlıklı ve Engelsiz Yaşam, BESAT, KARDOS Topluluğu
3	10 Ocak	Kültür Gecesi	Dil ve Kültür Topluluğu
4	11 Şubat	Konferans "Turizm ve İletişim"	Gastronomi ve Aşçılık Topluluğu
5	17-20 Şubat	Kültürlerin ve Bilimin Birleştiği Üniversite	Beden Eğitimi ve Spor Araştırmaları Topluluğu
6	19 Şubat	"Kültürlerin ve Bilimin Birleştiği Üniversite" Semineri	Beden Eğitimi ve Spor Araştırmaları Topluluğu
7	19 Şubat	İngilizce Konuşma Masası	Gençlik Kulübü Topluluğu
8	19 Şubat	Emre İDRİSOĞLU ile Workshop ve Söyleşi	Gastronomi ve Aşçılık Topluluğu
9	20 Şubat	Şehit Fırat Yılmaz Çakıroğlu Anma Programı	Ata Topluluğu
10	20 Şubat	Bir Matematikçinin İtirafları (Prof. Dr. Cem TEZER)	Matematik Topluluğu
11	20 Şubat	Stant Kurulması-Topluluk Tanıtımı	Genç Tema Topluluğu
12	23 Şubat	Dursun Fakih Huzur Evi Ziyareti	Gönül Köprüsü Topluluğu
13	24 Şubat	O'nu Okuyor O'nu Anlıyoruz	İlim ve Medeniyet Topluluğu
14	24 Şubat	Üsküp'ten Kahve	İnsan Hak ve Hürriyetleri Topluluğu
15	25 Şubat	Kırmızıda Dur De! Projesi	Toplum Gönüllüleri Topluluğu
16	25 Şubat	Ziya SEVİM" İİBF'nin Geleceği ve Kariyer Planlaması"	Uluslararası İlişkiler Topluluğu-Gençlik Kulübü Topluluğu
17	26 Şubat	Ankara Kurum Ziyaretleri	Üniversiteli Aktif Gençler Topluluğu

Karamanoğlu Mehmetbey Üniversitesi  
Sağlık, Kültür ve Spor Daire Başkanlığı  
2020 Yılı Faaliyet Raporu

18	26 Şubat	İngilizce Konuşma Masası	Gençlik Kulübü Topluluğu
19	27 Şubat	Uluslararası Fırsatlar	Gençlik Kulübü Topluluğu
20	28 Şubat	Mavi Marmara Tiyatrosu	İnsan Hak ve Hürriyetleri Topluluğu
21	28 Şubat	Film Gösterimi "Kelebek Etkisi"	Rehberlik Ve Psikolojik Danışmanlık Topluluğu
22	28 Şubat	Genç Tema Koordinasyon Toplantısı	Genç Tema Topluluğu
23	02 Mart	Resim Sergisi ve Pilav İkramı	İlham Topluluğu
24	02 Mart	Gençlik ve Gönüllülük Zirvesi	Matematik Kulübü Topluluğu
25	02 Mart	İlham Seminerleri	Sosyoloji Topluluğu
26	02-06 Mart	Pi Günü Etkinliği Tanıtım Standı	Yürüyüş & Sağlık, Kültür ve Etik Topluluğu
27	03 Mart	ODTÜ Sosyoloji Günleri	Dil ve Edebiyat Topluluğu
28	03 Mart	Şehitleri Anma	Dil ve Edebiyat Topluluğu
29	04 Mart	Necip EVLİCE "Kırk Yıllık Dostluk ve Nuri PAKDİL"	Yedi Hilal Fikir Ve Hareket Topluluğu
30	04 Mart	Fikir Akademisi- Çağdaş Türk Okumaları	Bizbize Tiyatro Topluluğu
31	05 Mart	"Esaret ve Asimilasyon Altındaki Ana Vatan: Doğu Türkistan" Seyit TÜMTÜRK	Satranç Topluluğu
32	05 Mart	İdlib Şehitlerimizi Anma Programı	Rehberlik ve Psikolojik Danışmanlık Topluluğu
33	06 Mart	Okul Seçmeleri Satranç Turnuvası	Beş Mevsim Değişim Topluluğu
34	06 Mart	8 Mart Dünya Kadınlar Günü Karanfil Dağıtımı	Genç Kızılay Topluluğu
35	07-08 Mart	Kamp Ve Gezi	Türk Dünyası Araştırma Topluluğu
36	09 Mart	Kan Bağışı Kampanyası	Genç Kızılay Topluluğu
37	09 Mart	Kadınlar Günü Magnet Dağıtımı	Türk Dünyası Araştırma Topluluğu
38	09 Mart	"İnsan Tanıma" adlı Konferans (Aslı Seçkinli, Şeyma Pehlivan)	Engelsiz Üniversite Topluluğu
39	09 Mart	İlham Seminerleri	İlham Topluluğu
40	10 Mart	Kan Bağışı Kampanyası	Genç Kızılay Topluluğu
41	10 Mart	Kan Bağışı Kampanyası	Sağlık, Kültür ve Etik Topluluğu
42	10 Mart	İngilizce Konuşma Masası	Gençlik Kulübü Topluluğu
43	10 Mart	Söyleşi "8 Mart Emekçi Kadınlar Günü"	Toplum Gönüllüleri Topluluğu
44	10 Mart	Organ Bağışı Konferansı	Gönül Köprüsü Topluluğu
45	06 Kasım	Mezun Söyleşileri 1	Gönül Köprüsü Topluluğu
46	22 Kasım	Kariyer Söyleşileri (Cemile Demirel)	Gönül Köprüsü Topluluğu
47	17-28 Kasım	"Algoritim Bootcamp" Eğitim etkinliği	Yazılım Bilişim Topluluğu
48	30 Kasım	Kariyer Söyleşileri 2 (Atay Dumlu)	Gönül Köprüsü Topluluğu
49	04 Aralık	Yazılım Bilişim Topluluğu ile "Talking Event" Etkinliği	Yazılım Bilişim Topluluğu
50	12 Aralık 2020'den itibaren her Pazartesi, Çarşamba, Pazar	"Web Security 101 to 303" Eğitim Etkinliği	Yazılım Bilişim Topluluğu
51	12 Aralık	University Versus	E-Spor Topluluğu
52	13 Aralık	Mezun Söyleşileri 2 (Emine Acar)	Gönül Köprüsü Topluluğu
53	17 Aralık	Riemann Geometrisinin Makine Öğrenmesindeki Bazı Uygulamaları (Dr. İnan Ünal)	Matematik Kulübü Topluluğu
54	23 Aralık	Çevirmenlik Mesleğinin Dünü, Bugünü, Geleceği (Dr. Öğr. Üyesi Aysel Nursen DURDAGI)	Kmü Çeviri Topluluğu (KARÇEV)

55	25 Aralık	Çeviri Teknolojilerindeki Son Gelişmeler: Memsorce ve Smartcat Araçlarında Proje Yönetimi (Dr. Öğr. Üyesi Caner Çetiner)	Kmü Çeviri Topluluğu (KARÇEV)
56	28 Aralık	Çeviri ve Çeviribilime Giriş: Çeviride Kuram ve Uygulama İlişkisi (Doç. Dr. M. Cem ODACIOĞLU)	Kmü Çeviri Topluluğu (KARÇEV)

Öğrenci topluluklarımıza topluluk odaları dışında Başkanlığımızca temin edilen mal ve malzemeleri muhafaza edebilmeleri için depo düzenlemeleri yapılmıştır. Bu kapsamda; Halk Oyunları Topluluğu, Sinema ve Tiyatro Topluluğu ve Müzik Topluluğuna birer adet depo tahsis edilmiştir. Ayrıca Model Uçak Topluluğunun çalışmalarını yapmak üzere 2 adet atölye tahsis edilmiş ve ihtiyacı olan mal ve malzemeler alınmıştır.

Öğrencilerimizin yıl boyu biriken streslerini üzerlerinden atmalarını sağlamak, final sınavlarına daha zinde bir şekilde katılmalarını sağlamak amacıyla kültürel, sosyal ve sportif etkinlikler gerçekleştirilmektedir.



**Öğrenci Konseyi:** Öğrencilerin eğitim, sağlık, spor ve kültürel ihtiyaçlarının karşılanması ve geliştirilmesinde haklarını gözetmek; yönetim organları ile öğrenciler arasında etkili bir iletişim kurarak öğrencilerin beklenti ve isteklerini yönetim organlarına iletmek ve öğrencilerin eğitim-öğretim konusundaki kararlara katılımını sağlamak amacıyla çalışmalar yapmaktadır.

**Yunus Emre Kültür ve Sanat Evi:** Başkanlığımız, Akademik Birimler ve Öğrenci Topluluklarınca yıl içerisinde kültürel ve sanatsal faaliyetler gerçekleştirilmiştir.





**Nalıncılar Kültür Evi:** Başkanlığımızca yıl içerisinde kültürel ve sanatsal faaliyetler gerçekleştirilmiştir.



**Yarışmalar:** Üniversite ve lise öğrencilerine yönelik yarışmalar düzenlenmiştir.

Üniversitemiz ve Tekin Koleji işbirliğiyle 03-21 Şubat 2020 tarihleri arasında “Yetim Olmak” konulu kısa film yarışması düzenlenmiştir. Yarışmada; birinciliği “Vaveyla” (Kurmaca Film) adlı eser, ikinciliği “Uzaklar Keşkeler ve Ömür” (Belgesel Film), üçüncülüğü “Göç’ük” (Kurmaca Film) ve teşvik ödülünü “Cennetten Kovulanlar” (Kurmaca Film) adlı eserler kazanmıştır.

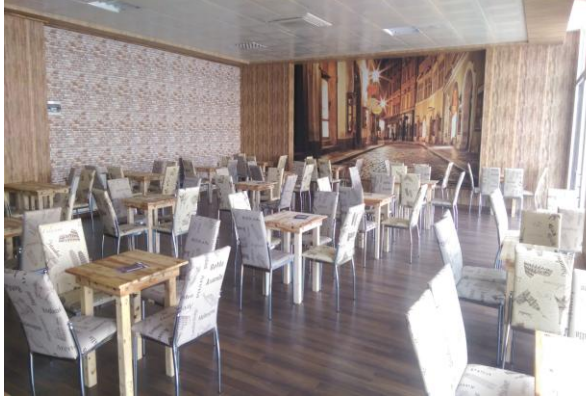
Üniversitemiz ve Özel Başarı Koleji işbirliğiyle **03-21 Şubat 2020** tarihleri arasında “İsraf” konulu 2. Ulusal Kompozisyon yarışması düzenlenmiştir. Yarışmada; birinciliği “Su Damlasının Laneti” isimli eseriyle Nazlıcan ASANAKUTLU/Özel Karaman Başarı Fen Lisesi, ikinciliği “Kaybolan Ömürde İsrif” isimli eseriyle Hatice YANIK, (Kastamonu Göl Anadolu Lisesi) üçüncülüğü “Kanıksanmış Kötülük” isimli eseriyle İrem ÇAM (Osmaniye Hasan Aybaba Anadolu Lisesi) ve Teşvik Ödülünü “Sınırlı Ömründe Ne Olur İsrif Etme” isimli eseriyle Emine ÖZBEY (Ermenek İMKB Anadolu Lisesi) adlı eserler ve kişiler kazanmıştır.

**Kurslar:** COVID-19 Salgını nedeniyle Üniversitemizde uzaktan eğitime geçildiğinden kurs düzenlenememiştir.

**Kiralama Hizmetleri:** Birimiz hizmet binasında bulunan dükkânlar ile okullarında bulunan çay ocakları ve kantinlere ait işlemler birimiz tarafından yürütülmektedir. Bu kapsamda Birimiz hizmet binasında; fast food ürünleri satış yeri, kahvaltı salonu ve ambalajlı ürünler satış yeri (market), pide ve etliekmek satış yeri, çiğ köfte satış yeri, Kırtasiye ürünleri satış yeri, PTT Bank, hediyelik eşya satış yeri, tatlı ürünleri satış yeri, gıda ürünleri satış yeri (kebabçı), turizm acentesi yeri, sıcak soğuk içecek satış yeri, yiyecek ve içecek otomat yeri ve aile hekimlikleri öğrenci ve personele hizmet vermektedir. Öğrencilerin temel ihtiyaçlarını karşılama imkânı sunarak, sosyal ve kültürel ihtiyaçlarının karşılandığı, üniversitenin kalbinin attığı bir merkez olması amaçlanmaktadır.

Birimimiz hizmet binasında bulunan dükkânlar ile Okullarında bulunan çay ocakları ve kantinlere ait kiralama, denetim ve takibi birimimiz tarafından yürütülmektedir.

2020 Yılında Gerçekleştirilen Kiralama İhaleleri					
S.N.	Tarih	Kiralanan Yer	m <sup>2</sup>	Muhammen Bedel	İhale Bedeli
1	03.02.2020	Teknik Bilimler MYO	27,00	14.000,00-TL	-
2	03.02.2020	Eğitim Fakültesi	168,00	12.000,00-TL	25.000,00-TL
3	22.06.2020	Otomat	151,00	54.000,00-TL	55.000,00-TL
4	04.08.2020	Aile Hekimliği	40,00	8.000,00-TL	8.020,00-TL
5	25.09.2020	Aile Hekimliği	40,00	8.000,00-TL	8.020,00-TL
6	14.10.2020	Tenis Kortu	730,00	7.000,00-TL	7.200,00-TL
7	13.11.2020	İslami İlimler Fakültesi	24,00	10.250,00-TL	10.500,00-TL



Fast Food Ürünleri Satış Yeri



Çiğköfte Satış Yeri



Karamanoğlu Mehmetbey Üniversitesi  
Sağlık, Kültür ve Spor Daire Başkanlığı  
2020 Yılı Faaliyet Raporu

Devam Eden Kiralama İhaleleri					
SN	Yer	Tutar (TL)	m <sup>2</sup>	Başlangıç	Bitiş
1	Tatlı Ürünleri	11.791,02	64,00	18.01.2018	17.01.2021
2	Bisiklet	2.947,78	65,00	25.01.2018	24.01.2021
3	Pide ve Etlı Ekmek	10.310,08	59,00	20.02.2018	19.02.2021
4	Edebiyat Fakültesi	21.467,46	100,00	26.02.2018	25.02.2021
5	TEB (ATM)	10.116,11	6,00	06.04.2018	05.04.2021
6	Aile Hekimliği (53/ISG)	8.020,00	40,00	21.08.2020	20.08.2021
7	Aile Hekimliği (58/HY)	8.020,00	40,00	13.10.2020	12.10.2021
8	Çiğköfte	11.997,04	62,00	25.10.2018	24.10.2021
9	Fast Food	19.907,17	127,00	25.10.2018	24.10.2021
10	Kahve	11.997,04	30,00	25.10.2018	24.10.2021
11	Hediyelik Eşya	8.614,55	62,00	23.11.2018	22.11.2021
12	PTT Bank	8.498,39	62,00	23.11.2018	22.11.2021
13	Turizm Acentesi	3.785,18	26,42	28.11.2018	27.11.2021
14	Fotokopi (Edebiyat)	1.174,71	7,50	28.11.2018	27.11.2021
15	Sağlık Hizmetleri MYO	15.331,83	49,00	07.12.2018	06.12.2021
16	Market Ve Kahvaltı	3.685,76	54,00	25.01.2019	24.01.2022
17	Vadafone (GSM)	17.807,86	65,00	28.02.2019	27.02.2022
18	İİBF	45.808,00	113,00	28.02.2019	27.02.2022
19	Sosyal Bilimler MYO	6.985,72	17,00	28.02.2019	27.02.2022
20	Mühendislik Fakültesi	10.368,54	23,70	01.04.2019	31.03.2022
21	BESYO	19.514,25	100,00	16.08.2019	15.08.2022
22	Kırtasiye	28.652,03	63,00	09.09.2019	08.09.2022
23	Kazım Karabekir MYO	14.079,24	19,50	12.11.2019	11.11.2022
24	Gıda Ürünleri (Kebab)	16.872,74	60,70	21.12.2019	20.12.2022
25	Ermenek MYO	3.500,00	18,45	13.01.2020	12.01.2023
26	Eğitim Fakültesi	25.000,00	168,00	14.02.2020	13.02.2023
27	Konya Otomat	55.000,00	151,00	17.07.2020	16.07.2023
28	Tenis Kortu	7.250,00	730,00	11.11.2020	10.11.2023
29	İslami İlimler Fakültesi	10.500,00	24,00	09.12.2020	08.12.2023
<b>Toplam</b>		<b>419.002,50</b>	<b>2.407,27</b>		

Üniversitemiz kantin ve diğer kiralama alanları ile ilgili memnuniyet derecesini ölçmek, anketin sonucu doğrultusunda hizmet ve servis kalitesini yükseltmek amacıyla 11-31 Mart 2020 tarihleri arasında anket düzenlenmiştir. Düzenlenen ankete 205 öğrenci ve 93 personel olmak üzere 298 kişi katılmıştır. Yapılan anket sonucunda memnuniyet oranı % 61,77 olarak gerçekleşmiştir.

Karamanoğlu Mehmetbey Üniversitesi  
Sağlık, Kültür ve Spor Daire Başkanlığı  
2020 Yılı Faaliyet Raporu

<b>Durumunuz</b>
Öğrenci => 205 kullanıcı seçimi: % 68,79
Personel => 93 kullanıcı seçimi: % 31,21
<b>Biriminiz/Okulunuz</b>
İktisadi ve İdari Bilimler Fakültesi => 108 kullanıcı seçimi: % 36,24
Edebiyat Fakültesi => 36 kullanıcı seçimi: % 12,08
Mühendislik Fakültesi => 27 kullanıcı seçimi: % 9,06
Rektörlük (Bağlı Birimler) => 25 kullanıcı seçimi: % 8,39
Eğitim Fakültesi => 12 kullanıcı seçimi: % 4,03
Sosyal Bilimler Meslek Yüksekokulu => 12 kullanıcı seçimi: % 4,03
İslami İlimler Fakültesi => 11 kullanıcı seçimi: % 3,69
Sağlık Hizmetleri Meslek Yüksekokulu => 11 kullanıcı seçimi: % 3,69
Teknik Bilimler Meslek Yüksekokulu => 11 kullanıcı seçimi: % 3,69
Sağlık Bilimleri Fakültesi => 9 kullanıcı seçimi: % 3,02
Kazım Karabekir Meslek Yüksekokulu => 9 kullanıcı seçimi: % 3,02
Sosyal Bilimler Enstitüsü => 6 kullanıcı seçimi: % 2,01
Beden Eğitimi ve Spor Yüksekokulu => 6 kullanıcı seçimi: % 2,01
Uygulamalı Bilimler Yüksekokulu => 6 kullanıcı seçimi: % 2,01
Kamil Özdağ Fen Fakültesi => 4 kullanıcı seçimi: % 1,34
Ermenek Meslek Yüksekokulu => 3 kullanıcı seçimi: % 1,01
Sanat, Tasarım Ve Mimarlık Fakültesi => 1 kullanıcı seçimi: % 0,34
Fen Bilimleri Enstitüsü => 1 kullanıcı seçimi: % 0,34
<b>Kantin işletmesinden hizmet alıyorum.</b>
Hiç Katılmıyorum => 36 kullanıcı seçimi: % 12,2
Katılmıyorum => 27 kullanıcı seçimi: % 9,15
Kararsızım => 20 kullanıcı seçimi: % 6,78
Katılıyorum => 111 kullanıcı seçimi: % 37,63
Kesinlikle Katılıyorum => 101 kullanıcı seçimi: % 34,24
<b>Kantin işletmesi çalışanları bana karşı olumlu, saygılı ve yardımsever bir şekilde davranırlar.</b>
Hiç Katılmıyorum => 24 kullanıcı seçimi: % 8,08
Katılmıyorum => 18 kullanıcı seçimi: % 6,06
Kararsızım => 41 kullanıcı seçimi: % 13,8
Katılıyorum => 104 kullanıcı seçimi: % 35,02
Kesinlikle Katılıyorum => 110 kullanıcı seçimi: % 37,04
<b>Kantin işletmesi çalışanları görüşlerimi dikkate alır.</b>
Hiç Katılmıyorum => 40 kullanıcı seçimi: % 13,51
Katılmıyorum => 33 kullanıcı seçimi: % 11,15
Kararsızım => 57 kullanıcı seçimi: % 19,26
Katılıyorum => 67 kullanıcı seçimi: % 22,64
Kesinlikle Katılıyorum => 99 kullanıcı seçimi: % 33,45

Karamanoğlu Mehmetbey Üniversitesi  
Sağlık, Kültür ve Spor Daire Başkanlığı  
2020 Yılı Faaliyet Raporu

---

Kantin işletmesinin ürünleri kalitelidir.
Hiç Katılmıyorum => 31 kullanıcı seçimi: % 10,47
Katılmıyorum => 34 kullanıcı seçimi: % 11,49
Kararsızım => 64 kullanıcı seçimi: % 21,62
Katılıyorum => 82 kullanıcı seçimi: % 27,7
Kesinlikle Katılıyorum => 85 kullanıcı seçimi: % 28,72
Kantin işletmesinin ürün fiyatları uygundur.
Hiç Katılmıyorum => 63 kullanıcı seçimi: % 21,43
Katılmıyorum => 62 kullanıcı seçimi: % 21,09
Kararsızım => 44 kullanıcı seçimi: % 14,97
Katılıyorum => 54 kullanıcı seçimi: % 18,37
Kesinlikle Katılıyorum => 71 kullanıcı seçimi: % 24,15
Kantin işletmesindeki ürünlerin hazırlandığı ortam temizdir.
Hiç Katılmıyorum => 37 kullanıcı seçimi: % 12,5
Katılmıyorum => 43 kullanıcı seçimi: % 14,53
Kararsızım => 75 kullanıcı seçimi: % 25,34
Katılıyorum => 67 kullanıcı seçimi: % 22,64
Kesinlikle Katılıyorum => 74 kullanıcı seçimi: % 25
Otomatlarla hizmet verilmesini uygun buluyorum.
Hiç Katılmıyorum => 28 kullanıcı seçimi: % 11,81
Katılmıyorum => 18 kullanıcı seçimi: % 7,59
Kararsızım => 23 kullanıcı seçimi: % 9,7
Katılıyorum => 69 kullanıcı seçimi: % 29,11
Kesinlikle Katılıyorum => 99 kullanıcı seçimi: % 41,77
Otomatlarda sunulan ürün çeşitliliğini ve fiyatlarını uygun buluyorum.
Hiç Katılmıyorum => 58 kullanıcı seçimi: % 24,89
Katılmıyorum => 47 kullanıcı seçimi: % 20,17
Kararsızım => 44 kullanıcı seçimi: % 18,88
Katılıyorum => 53 kullanıcı seçimi: % 22,75
Kesinlikle Katılıyorum => 31 kullanıcı seçimi: % 13,3
Çarşı alanındaki işletmelerden hizmet alıyorum.
Hiç Katılmıyorum => 21 kullanıcı seçimi: % 9,13
Katılmıyorum => 10 kullanıcı seçimi: % 4,35
Kararsızım => 40 kullanıcı seçimi: % 17,39
Katılıyorum => 106 kullanıcı seçimi: % 46,09
Kesinlikle Katılıyorum => 53 kullanıcı seçimi: % 23,04
Çarşı alanındaki işletmelerin çalışanları bana karşı olumlu, saygılı ve yardımsever bir şekilde davranırlar.
Hiç Katılmıyorum => 19 kullanıcı seçimi: % 8,3
Katılmıyorum => 20 kullanıcı seçimi: % 8,73
Kararsızım => 48 kullanıcı seçimi: % 20,96
Katılıyorum => 104 kullanıcı seçimi: % 45,41
Kesinlikle Katılıyorum => 38 kullanıcı seçimi: % 16,59

Çarşı alanındaki işletmelerin çalışanları görüşlerimi dikkate alır.
Hiç Katılmıyorum => 24 kullanıcı seçimi: % 10,39
Katılmıyorum => 29 kullanıcı seçimi: % 12,55
Kararsızım => 80 kullanıcı seçimi: % 34,63
Katılıyorum => 76 kullanıcı seçimi: % 32,9
Kesinlikle Katılıyorum => 22 kullanıcı seçimi: % 9,52
Çarşı alanındaki işletmelerin ürünleri kalitelidir.
Hiç Katılmıyorum => 24 kullanıcı seçimi: % 10,39
Katılmıyorum => 29 kullanıcı seçimi: % 12,55
Kararsızım => 98 kullanıcı seçimi: % 42,42
Katılıyorum => 67 kullanıcı seçimi: % 29
Kesinlikle Katılıyorum => 13 kullanıcı seçimi: % 5,63
Çarşı alanındaki işletmelerden ürün fiyatları uygundur.
Hiç Katılmıyorum => 48 kullanıcı seçimi: % 20,87
Katılmıyorum => 49 kullanıcı seçimi: % 21,3
Kararsızım => 52 kullanıcı seçimi: % 22,61
Katılıyorum => 72 kullanıcı seçimi: % 31,3
Kesinlikle Katılıyorum => 9 kullanıcı seçimi: % 3,91
Çarşı alanındaki işletmelerin ürünlerin hazırlandığı ortam temizdir.
Hiç Katılmıyorum => 33 kullanıcı seçimi: % 14,35
Katılmıyorum => 29 kullanıcı seçimi: % 12,61
Kararsızım => 95 kullanıcı seçimi: % 41,3
Katılıyorum => 66 kullanıcı seçimi: % 28,7
Kesinlikle Katılıyorum => 7 kullanıcı seçimi: % 3,04
Yüzme Havuzu hizmetlerinden yararlanıyorum.
Hiç Katılmıyorum => 106 kullanıcı seçimi: % 45,69
Katılmıyorum => 37 kullanıcı seçimi: % 15,95
Kararsızım => 23 kullanıcı seçimi: % 9,91
Katılıyorum => 43 kullanıcı seçimi: % 18,53
Kesinlikle Katılıyorum => 23 kullanıcı seçimi: % 9,91
Yüzme Havuzunun kapasitesi yeterlidir.
Hiç Katılmıyorum => 72 kullanıcı seçimi: % 32,73
Katılmıyorum => 31 kullanıcı seçimi: % 14,09
Kararsızım => 77 kullanıcı seçimi: % 35
Katılıyorum => 30 kullanıcı seçimi: % 13,64
Kesinlikle Katılıyorum => 10 kullanıcı seçimi: % 4,55
Yüzme Havuzunun temizliğinden memnunuz.
Hiç Katılmıyorum => 81 kullanıcı seçimi: % 36,49
Katılmıyorum => 35 kullanıcı seçimi: % 15,77
Kararsızım => 73 kullanıcı seçimi: % 32,88
Katılıyorum => 20 kullanıcı seçimi: % 9,01
Kesinlikle Katılıyorum => 13 kullanıcı seçimi: % 5,86

Karamanoğlu Mehmetbey Üniversitesi  
Sağlık, Kültür ve Spor Daire Başkanlığı  
2020 Yılı Faaliyet Raporu

---

Yüzme Havuzu işletmesi çalışanları bana karşı olumlu, saygılı ve yardımsever bir şekilde davranırlar.
Hiç Katılmıyorum => 46 kullanıcı seçimi: % 21,4
Katılmıyorum => 19 kullanıcı seçimi: % 8,84
Kararsızım => 93 kullanıcı seçimi: % 43,26
Katılıyorum => 42 kullanıcı seçimi: % 19,53
Kesinlikle Katılıyorum => 15 kullanıcı seçimi: % 6,98
Yüzme Havuzu işletmesi çalışanları görüşlerimi dikkate alır.
Hiç Katılmıyorum => 55 kullanıcı seçimi: % 25,46
Katılmıyorum => 22 kullanıcı seçimi: % 10,19
Kararsızım => 104 kullanıcı seçimi: % 48,15
Katılıyorum => 23 kullanıcı seçimi: % 10,65
Kesinlikle Katılıyorum => 12 kullanıcı seçimi: % 5,56
Yüzme Havuzu işletmesinin ürün fiyatları uygundur.
Hiç Katılmıyorum => 68 kullanıcı seçimi: % 31,48
Katılmıyorum => 28 kullanıcı seçimi: % 12,96
Kararsızım => 75 kullanıcı seçimi: % 34,72
Katılıyorum => 33 kullanıcı seçimi: % 15,28
Kesinlikle Katılıyorum => 12 kullanıcı seçimi: % 5,56
Hangilerinden hizmet alıyorsunuz
Kantinler => 197 kullanıcı seçimi: % 12,24
Otomatlar => 189 kullanıcı seçimi: % 11,75
Elit Kırtasiye => 170 kullanıcı seçimi: % 10,57
Baraka Kampüs => 135 kullanıcı seçimi: % 8,39
Baba Etlikmek => 130 kullanıcı seçimi: % 8,08
PTT => 111 kullanıcı seçimi: % 6,9
Çilem Çiğköfte => 107 kullanıcı seçimi: % 6,65
Kahve Yudum => 105 kullanıcı seçimi: % 6,53
TEB ATM => 88 kullanıcı seçimi: % 5,47
Mini Market ve Kahvaltı Salonu => 77 kullanıcı seçimi: % 4,79
Yüzme Havuzu => 68 kullanıcı seçimi: % 4,23
HB Waffle => 67 kullanıcı seçimi: % 4,16
Öz Adanalı Kebap Salonu => 67 kullanıcı seçimi: % 4,16
Fotokopi (Edebiyat Fakültesi) => 51 kullanıcı seçimi: % 3,17
Elit Hediyelik Eşya => 32 kullanıcı seçimi: % 1,99
Bilet Satış (Semai Turizm) => 9 kullanıcı seçimi: % 0,56
Seyahat Acentesi (Kervan Turizm) => 6 kullanıcı seçimi: % 0,37

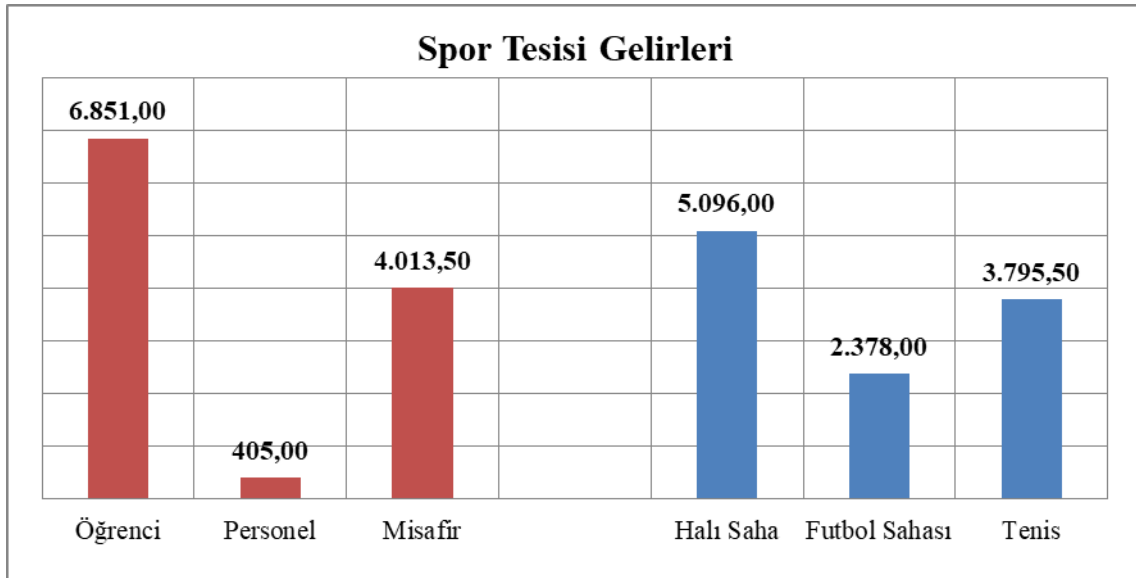
#### 5.4. Sportif Faaliyetler:

Üniversitemizde öğrenim gören ve çeşitli branşlarda faaliyet gösteren sporcu öğrencilerimiz, Türkiye Üniversite Sporları Federasyonu tarafından düzenlenen şampiyonalara 3 kategoride 4 takım ve 43 kişi ile katılım sağlamıştır.



SN	Mسابakalar	E/K	Tarih	Yer	Kişi	Bütçe Gideri
1	Bilek Güreşi Türkiye Şampiyonası	E	02-04 Mart	Antalya	10	5.595,66-TL
2	Badminton 2.Lig	E/K	05-09 Mart	Antalya	10	12.685,00-TL
3	Futbol 1.Lig	E	09-13 Mart	Antalya	23	16.934,96-TL
<b>TOPLAM</b>					<b>43</b>	<b>35.215,62-TL</b>

Üniversitemiz spor tesislerinin işletilmesi Karamanoğlu Mehmetbey Üniversitesi Sosyal Amaçlı ve Spor Tesisleri ile Yerleşke Alanı İçerisinde Değerlendirilecek Alanların Kullanım ve Tahsisine İlişkin Usul ve Esaslar gereğince Başkanlığımıza verilmiştir. Öğrenci, personel ve misafirler belirlenen ücretler karşılığında spor tesislerini kullanmaktadırlar.



#### 5.5. Barınma Hizmetleri:

Üniversitemize şehir dışından gelen öğrencilerin barınma imkânı Yükseköğrenim Kredi ve Yurtlar Kurumu Genel Müdürlüğü ve özel yurtlar tarafından sağlanmaktadır.



### 5.6. Satın alma ve Tahakkuk:

Başkanlığımız tarafından mal ve hizmet alım işlerine ait alımlar ile avans talepleri; 6245 sayılı Harcırah Kanunu, 4734 sayılı Kamu İhale Kanunu ve 5018 sayılı Kamu Mali Yönetimi ve Kontrol Kanunu ile ilgili diğer mevzuat hükümleri uygulanarak gerçekleştirilmektedir.

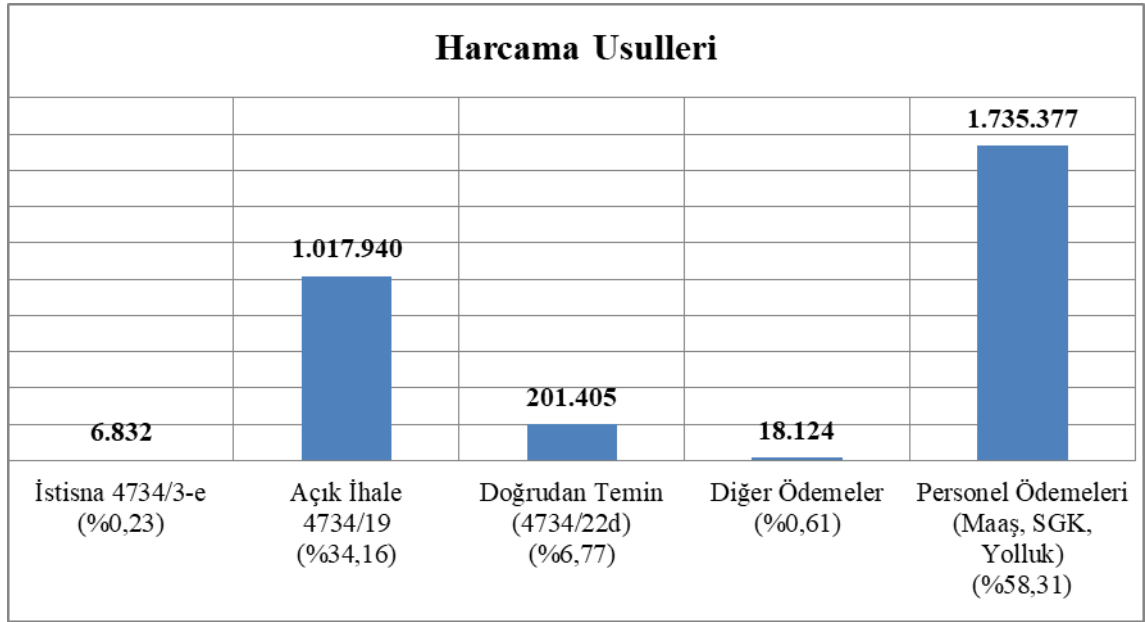
- **Genel Bütçe Kapsamında;**

4734 sayılı Kamu İhale Kanun'unun 19. Maddesi uyarınca gerçekleştirilen ihaleler;

SN	İhalenin Adı	Sözleşme Bedeli
1	Sürücülü Araç Kiralama ve Tam Pansiyon Konaklama Hizmeti Alımı	180.000,00-TL
2	Sürücülü Araç Kiralama Hizmeti Alımı	129.900,00-TL
3	300.000 (4 Kap) Adet Sıcak Yemek Hizmeti Alımı	2.979.000,00-TL
4	5 Kalem (Baskı, Kırtasiye ve Diğer) Malzeme Alımı	108.498,50-TL
5	11 Kalem (Baskı ve Kırtasiye) Malzeme Alımı	74.328,00-TL
	<b>TOPLAM</b>	<b>3.471.725,50-TL</b>

- **Doğrudan temin kapsamında ise toplamda 201.405,36-TL alım gerçekleştirilmiştir.**

Mal Alımı	Hizmet Alımı	Yapım İşi
139.806,86-TL	61.598,50-TL	0,00-TL



- **Mal ve Malzeme Alımları Kapsamında;**

- Üniversitemiz tanıtım faaliyetlerinde kullanılmak üzere Basın Yayın ve Halkla İlişkiler biriminin ihtiyacı olan tanıtım malzemesi alım işi gerçekleştirilmiştir.
- Üniversitemiz Basın Yayın ve Halkla İlişkiler Birimi'nin dergi basım işi gerçekleştirilmiştir.
- Üniversitemiz Öğrenci İşleri Daire Başkanlığı ve Personel Daire Başkanlığı'nın öğrenci kimlik kartı basım malzemeleri, diploma kabı ve diploma alımları gerçekleştirilmiştir.
- Üniversitemiz Model Uçak Topluluğu'nun ihtiyacı olan model uçak malzemelerinin alımı gerçekleştirilmiştir.

- Üniversitemiz öğrenci topluluklarının ve Başkanlığımızın yapmış olduğu etkinliklerin tanıtımları için afiş baskıları gerçekleştirilmiştir.
- Üniversitemiz takımlarının ihtiyaçları kapsamında mal ve malzeme alımı gerçekleştirilmiştir.
- Üniversitemizi temsil eden sporculara ve sportif müsabakalarda dereceye giren takımlara verilmek üzere madalya, kupa ve plaket alımları gerçekleştirilmiştir.
- Üniversitemizde düzenlenen müsabakalarda ve turnuvalarda kullanılmak üzere sağlık malzemesi alımları gerçekleştirilmiştir.
- Konferans salonlarında kullanılmak üzere ses sistemi malzemesi alımı gerçekleştirilmiştir.
- Kültürel etkinliklerde kullanılmak üzere karton bardak alımı gerçekleştirilmiştir.
- Asansör malzemeleri alımı gerçekleştirilmiştir.
- Hizmet binasında kullanılmak üzere inşaat, elektrik ve temizlik malzemesi alımları gerçekleştirilmiştir.
- Hizmet binasında bulunan arıtma için malzeme alımı gerçekleştirilmiştir.

- **Hizmet Alımları Kapsamında;**

- Resmi Gazetede yayınlanan ilan bedellerinin ödemesi gerçekleştirilmiştir.
- Üniversitemiz öğrenci ve personeline yönelik olarak düzenlenen halk oyunları kurs giderleri hizmet alımı şeklinde gerçekleştirilmiştir.
- Üniversitemiz spor takımlarının müsabakalara katılımı için ulaşım/konaklama hizmetini sağlamak üzere hizmet alımları gerçekleştirilmiştir.
- Organizasyon hizmeti alımı gerçekleştirilmiştir.

## **6- Yönetim Kontrol Sistemi**

Sağlık, Kültür ve Spor Daire Başkanlığı İç Kontrol Sistemi çalışmaları 5018 sayılı Kamu Mali Yönetim ve Kontrol Kanunu'na göre hazırlanmış olup, İç Kontrol Sistemi'ne ilişkin çalışmalara Üniversitemiz Strateji Geliştirme Daire Başkanlığı koordinasyonunda devam edilmektedir.

Başkanlığımızda yürütülen faaliyet alanlarına ilişkin görev ve talimatlar, Daire Başkanı ile başlayarak ilgili Şube Müdürlüğü tarafından Şube Müdürü, Şef ve Memur kademelerini izleyerek yerine getirilmektedir.

## **II- AMAÇ ve HEDEFLER**

### **A-İdarenin Amaç ve Hedefleri**

Öğrencilerin beden ve ruh sađlığını korumak, hasta olanları tedavi etmek, beslenme, çalışma, dinlenme ve ilgi alanlarına göre boş zamanlarını deđerlendirmek, yeni ilgi alanları kazanmalarını sađlamak üzere; Kùltür Hizmetleri, Spor Hizmetleri, Beslenme Hizmetleri, Sađlık Hizmetleri, Psikolojik Danışma ve Rehberlik Hizmetleri ve Sosyal Hizmetler sunmaktır. Görev alanlarımızla ilgili olarak öğrencilerimize daha çağdaş ve modern araçlarla hizmet vererek, öğrencilerimizin fiziksel, sosyal ve kùltürel açılardan gelişmiş bireyler olarak hayata atılmalarını sađlayacak düzenleme ve uygulamalar amaçlanmaktadır.

Üniversitemiz 2020-2023 Stratejik Planında, Birimimize tanımlanan görevler aşağıdaki şekilde belirlenmiştir;

#### **Stratejik amaç 4 :**

Duyarlı ve çözüm odaklı etkin bir akademik ve idari yapı kurarak, kurum içerisinde kalite kùltürünü oluşturmak, kurumsal gelişmeyi sađlamak ve ulusal ve uluslar arası tanınırlığı artırmak.

#### **Hedef 4.3.**

Üniversitemiz bünyesinde Mezunlar Ofisini etkin hale getirerek mezunların takibini yapmak; öğrenci, personel ve mezunlar için kariyer planlarını uygulayacak Kariyer Planlama Koordinatörlüğünü kurmak.

#### **Hedef 4.4.**

Üniversitemizde birimler ve bireyler arasındaki uyumun ve iletişimin artmasını sađlayacak sosyal etkinliklerin gerçekleştirilmesine ve personelin şehirle bütünleşmesini sađlamaya yönelik sosyal alanlar oluşturmak.

### **B-Temel Politikalar ve Öncelikler**

- a) Atatürk İlke ve İnkılâplarına bađlı olmak,
- b) Yasal düzenlemelere uymak,
- c) Herkesi dil, din, ırk, milliyet, renk ve düşünce farklılığı gözetmeksizin sevmek ve herkese saygılı olmak,
- d) Etik deđerlere bađlı olmak,
- e) İdealist olmak,
- f) Çalışmayı sevmek,
- g) Anlayışlı ve şefkatli olmak,
- h) Liyakatli olmak,
- i) Güvenilir olmak,
- j) Dürüst olmak,
- k) İşbirliğine açık olmak,
- l) Özverili olmak,
- m) Yenilikçi olmak,
- n) Çalışanların kendini geliştirmesini sađlamak,
- o) Üniversitemizin tüm deđerlerini kabul etmek,

\* Üniversitemiz yemekhanelerindeki yemek hizmet ve kalitesini sürekli olarak artırmak.

\* Kültürel, Sosyal ve Sportif etkinliklerde nitelik ve nicelik itibarıyla çok önemli aşamalar kaydedilmiştir. Öğrenci Toplulukları ve çalışmalara fiilen katılan öğrenci sayılarında sürekli artış sağlanmıştır. Diğer bir öncelik olarak da bu sosyal zenginliği yöre halkı ile paylaşarak, Üniversite- kent kültürü iletişimini gerçekleştirmek suretiyle bu oluşumu daha ileri noktalara taşımak adına politikalar oluşturmak.



\* Öğrenci Topluluklarının donanım ve tanıtım ihtiyaçları giderilmeye çalışılacaktır. Yeterli ve uygun tanıtım yapılmadığı takdirde, gerçekleştirilen etkinlik ve gelişmelerin istenilen sonuçları yaratmayacağı düşüncesinden hareketle teknolojik olanaklardan yararlanarak tanıtım ve iletişime önem vermek.

\* Birimlerimizin spor malzemesi talepleri karşılanmaktadır. Sportif anlamda öncelikli ve temel politikamız, sporun evrensel değerlerine ve üniversite etiğine uygunluğunu sağlamak ve sporu günümüzde artış eğilimi gösteren şiddet ve benzeri her türlü olumsuz unsurlardan arındırmaktır. Ulusal anlamda devam eden sportif faaliyetlere katılımlarımızı, uluslararası platformlara daha fazla taşımak amaçlanmaktadır.

\* Kısmi zamanlı statüde çalışan öğrenci sayısının, birimlerin ihtiyaç durumuna göre artırılması amaçlanmaktadır. Bu yolla birimlerimizin eleman ihtiyaçları karşılanırken aynı zamanda öğrencilerin çalışma hayatına katılmaları sağlanmaktadır. Ayrıca ihtiyaç sahibi öğrencilerimize verilen yemek bursu sayısının artırılması amaçlanmaktadır.

\* Kaynakların etkin, verimli ve rasyonel kullanımını sağlamaya yönelik düzenlemeler yapmak önceliklerimiz arasındadır.

### **C-Diğer Hususlar**

Başkanlığımız, öğrencilerimizin her açıdan gelişiminin ve ihtiyaçlarının karşılanmasını hedefleyen yoğun bir çalışma süreci içindedir. Bunu yaparken de sorgulayan, sorunları saptayarak rasyonel çözüm önerileri geliştiren, hedeflere yönelik olarak yenilenme gayreti içerisinde olan bir yaklaşım benimsemektedir.

### III- FAALİYETLERE İLİŞKİN BİLGİ VE DEĞERLENDİRMELER

#### A-Mali Bilgiler

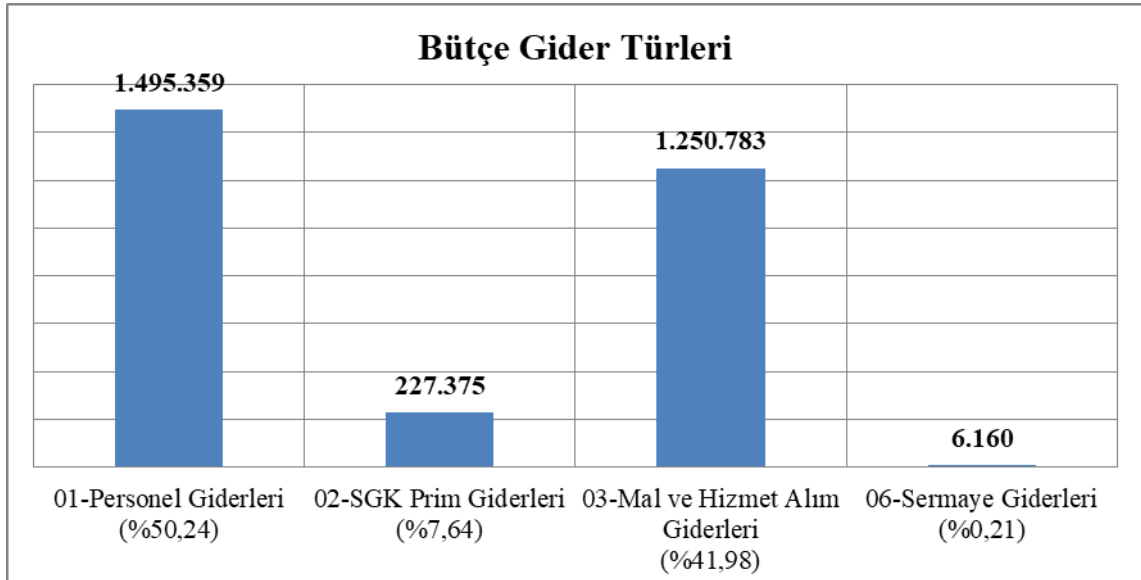
##### 1-Bütçe Uygulama Sonuçları

Başkanlığımız gelirleri Strateji Geliştirme Daire Başkanlığı hesaplarına aktarılmış olup, ilgili harcama kalemlerinde ihtiyaç duyulan miktarda ödenek kullanımı mevzuatın öngördüğü şekilde yapılmıştır.

Dairemiz hizmet alanları için tahsis edilen ödeneklerin etkin ve verimli kullanılmasıyla %60,67'lik bir harcama oranına ulaşılmıştır. Bütçede hedeflenen çalışmalar imkânlar ölçüsünde gerçekleştirilmeye çalışılmış ve bütçe hedeflerinde çok az miktarda sapmalar meydana gelmiştir.

##### 1.1-Bütçe Giderleri

	2020 Ödenek Toplamı (A) TL	2020 Gerçekleştirme Toplamı (B) TL	2020 Gerçekleştirme Oranı (B/A*100) %
<b>Bütçe Giderleri Toplamı</b>	<b>5.265.421,00</b>	<b>4.580.871,35</b>	<b>60,67 %</b>
01 - Personel Giderleri	1.777.488,00	1.495.359,17	84,13 %
02 - SGK Prim Giderleri	274.421,00	227.375,17	82,86 %
03 - Mal Ve Hizmet Alım Giderleri	2.849.000,00	1.250.783,49	43,90 %
05 - Cari Transferler	0,00	0,00	0,00 %
06 - Sermaye Giderleri	10.000,00	6.159,60	61,60 %



Mal ve hizmet alımında bütçede öngörülen hedeflere yaklaşılmış olup, bütçeden ayrılan ödenekler tutarına yakın alımlar gerçekleştirilmiştir.

## 2- Temel Mali Tablolara İlişkin Açıklamalar

Sağlık Kültür ve Spor Daire Başkanlığı Bütçesi 2547 Sayılı Yükseköğretim Kanunu'nun 2880 Sayılı Kanunla değişik 46. ve 47. maddesi göz önüne alınarak harcama kalemlerine konulan ödenekler, başta öğrencilerin beslenme, sağlık, barınma, kültür, spor ile öğrencilerin kısmi zamanlı olarak geçici işlerde çalıştırılması ve diğer sosyal hizmetler için kullanılmaktadır.

Kurumsal Sınıflandırma				Fonksiyonel Sınıflandırma				Fin. Tip.	Ekonomik Sınıf.			2020 YILI					
I	II	III	IV	I	II	III	IV	I	I	II	KBÖ	Eklene	Düşülen	Toplam Ödenek	Harcanan	Kalan	
38	70	2	9	9	4	1	0	2	3	5	8.000,00	-	-	8.000,00	4.294,30	3.705,70	
38	70	2	9	9	4	1	0	2	6	6	10.000,00	-	-	10.000,00	6.159,60	3.840,40	
38	70	2	9	9	6	0	0	2	1	1	1.718.000,00	-	302.512,00	1.415.488,00	1.415.487,37	0,63	
									2	1	250.000,00	-	40.579,00	209.421,00	209.420,66	0,34	
									3	2	4.000,00	-	-	4.000,00	3.998,71	1,29	
									3	3	5.000,00	-	-	5.000,00	0,00	5.000,00	
38	70	2	9	9	6	0	3	2	3	2	957.000,00	1.000.000,00	-	1.957.000,00	771.461,42	1.185.238,58	
38	70	2	9	9	6	0	4	2	3	2	4.000,00	-	4.000,00	0,00	0,00	0,00	
									3	7	3.000,00	-	3.000,00	0,00	0,00	0,00	
									3	8	2.000,00	-	2.000,00	0,00	0,00	0,00	
38	70	2	9	9	6	0	5	2	3	2	3.000,00	-	3.000,00	0,00	0,00	0,00	
									3	3	2.000,00	-	2.000,00	0,00	0,00	0,00	
									3	5	6.000,00	-	6.000,00	0,00	0,00	0,00	
									3	7	2.000,00	-	2.000,00	0,00	0,00	0,00	
38	70	2	9	9	6	0	6	2	3	2	183.000,00	188.000,00	-	371.000,00	370.938,75	61,25	
									3	3	77.000,00	-	-	77.000,00	12.642,26	64.357,74	
									3	5	29.000,00	366.000,00	-	395.000,00	59.739,80	335.260,20	
									3	7	1.000,00	-	-	1.000,00	540,00	460,00	
38	70	2	9	9	6	0	7	2	1	4	362.000,00	-	-	362.000,00	79.871,80	282.128,20	
									2	4	65.000,00	-	-	65.000,00	17.954,51	47.045,49	
									3	2	16.000,00	-	-	16.000,00	15.964,89	35,11	
									3	5	11.000,00	-	-	11.000,00	7.903,36	3.096,64	
									3	7	3.000,00	-	-	3.000,00	0,00	3.000,00	
									3	8	1.000,00	-	-	1.000,00	0,00	1.000,00	
<b>Toplam</b>											<b>3.714.000,00</b>	<b>1.554.000,00</b>	<b>357.091,00</b>	<b>4.910.909,00</b>	<b>2.979.677,43</b>	<b>1.931.231,57</b>	

## 3- Mali Denetim Sonuçları

2020 yılında Sayıştay denetçileri tarafından Üniversitemizde denetim gerçekleştirilmiş olup yapılan denetime ilişkin Sayıştay Başkanlığından Birimimize henüz bir değerlendirme ulaşmamıştır.



## B-Performans Bilgileri

Üniversitemiz İSO 9001;2015 Kalite Yönetim Sistemi çalışmalarına bağlı olarak Başkanlığımızca 2020 yılı için belirlenen 11 farklı performans kriterinden 2'sinde hedefler gerçekleştirilmiş 9'unda ise gerçekleştirilmemiştir.

Performans Kriteri	2020 Hedef	Yılsonu Gerçekleşme	Hedefe Ulaşma Derecesi (%)	Hedefe Ulaşıldı mı?
P1-Yemek bursu hizmetinden faydalanan öğrenci sayısı arttırmak	600	0	%0,00	Hayır
Sapma Nedeni (Varsa)	COVID-19 Salgını nedeniyle belirlenen hedefe ulaşamamıştır.			
P2-Yemek bursu ve askıda yemek uygulaması aracılığı ile yenilen yemek sayısını arttırmak	30.000	9.661	%32,20	Hayır
Sapma Nedeni (Varsa)	COVID-19 Salgını nedeniyle belirlenen hedefe ulaşamamıştır.			
P3-Kısmi zamanlı olarak çalışan öğrenci sayısını arttırmak	220	0	%0,00	Hayır
Sapma Nedeni (Varsa)	COVID-19 Salgını nedeniyle belirlenen hedefe ulaşamamıştır.			
P4-Eğitim ve öğretimi destekleyen sosyal, kültürel ve sportif etkinlik sayısını her yıl arttırmak.	25	9	%36,00	Hayır
Sapma Nedeni (Varsa)	COVID-19 Salgını nedeniyle belirlenen hedefe ulaşamamıştır.			
P5-Topluluklara üye öğrenci sayısının arttırmak	6.000	4.115	%68,58	Hayır
Sapma Nedeni (Varsa)	COVID-19 Salgını nedeniyle belirlenen hedefe ulaşamamıştır.			
P6-Yemekhane hizmetinden faydalanan kişi sayısını arttırmak	260.000	87.839	%33,78	Hayır
Sapma Nedeni (Varsa)	COVID-19 Salgını nedeniyle belirlenen hedefe ulaşamamıştır.			
P7-Yemek hizmeti asgari memnuniyet oranını sağlamak	55	%66,44	%120,80	Evet
Sapma Nedeni (Varsa)	Hedefe ulaşılmıştır.			
P8-Yarışma ve kurs sayılarını arttırmak	8	2	%25,00	Hayır
Sapma Nedeni (Varsa)	COVID-19 Salgını nedeniyle belirlenen hedefe ulaşamamıştır.			
P9-Öğrenci topluluğu etkinlik sayısını arttırmak	320	56	%17,50	Hayır
Sapma Nedeni (Varsa)	COVID-19 Salgını nedeniyle belirlenen hedefe ulaşamamıştır.			

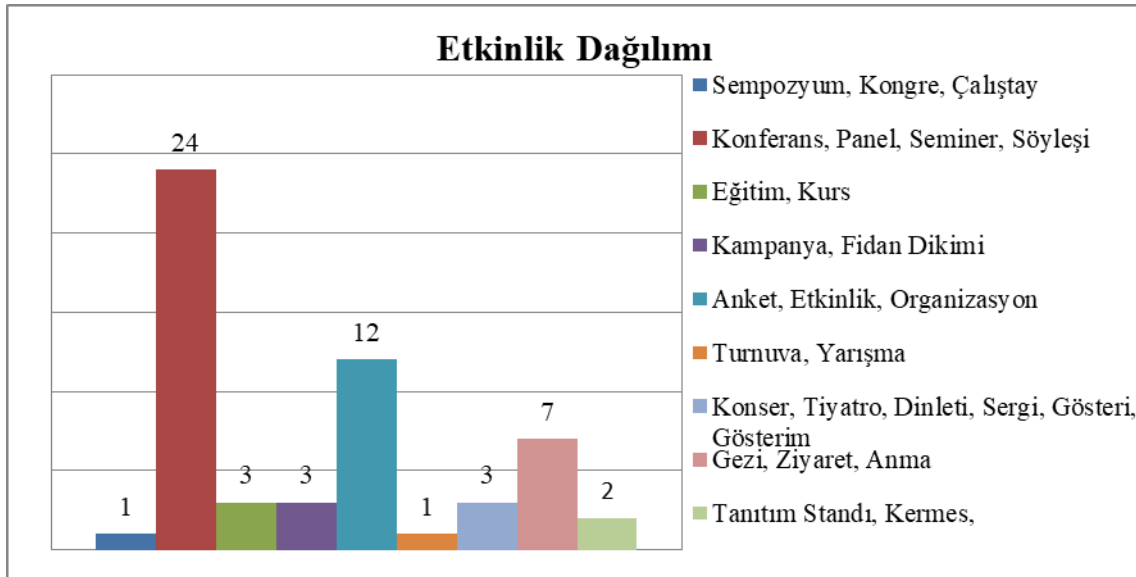
<b>P10-Öğrenci topluluğu asgari memnuniyet oranını sağlamak</b>	60	-	-	-
Sapma Nedeni (Varsa)	COVID-19 Salgını nedeniyle uzaktan eğitim yapıldığından anket düzenlenmemiştir.			
<b>P11- Kantin ve diğer kiralamalar asgari memnuniyet oranını sağlamak</b>	60	61,77	% 102,95	Evet
Sapma Nedeni (Varsa)	Hedeflere ulaşılmıştır.			

### 1-Faaliyet ve Proje Bilgileri

Çeşitli kültürel faaliyetler Başkanlığımız bünyesinde kurulmuş bulunan öğrenci topluluklarımız vasıtası ile sürdürülmektedir. Aşağıdaki tabloda birimizce, öğrenci konseyince ve öğrenci topluluklarımızca gerçekleştirilen etkinliklere ilişkin bilgiler yer almaktadır.

### Faaliyet Bilgileri

Faaliyet Türü	2020
Sempozyum, Kongre, Çalıştay	1
Konferans, Panel, Seminer, Söyleşi	24
Eğitim, Kurs	3
Kampanya, Fidan Dikimi	3
Anket, Etkinlik, Organizasyon	12
Turnuva, Yarışma	1
Konser, Tiyatro, Dinleti, Sergi, Gösteri, Gösterim	3
Gezi, Ziyaret, Anma	7
Tanıtım Standı, Toplantı	2
<b>Toplam</b>	<b>56</b>



### 1.1. Sporcü Bilgileri

Üniversite Sporları Federasyonu tarafından düzenlenen sportif karşılaşmalara her sene Üniversitemiz takımlarınca birçok branşta katılım sağlanmaktadır. Aşağıdaki tabloda katıldığımız branş sayısı ve bu branşlarda katılan sporcü öğrenci sayıları yer almaktadır.

Katıldığımız Spor Dalı Sayısı	Müsabakalara Katılan Kişi Sayısı	Kazanılan Madalya Sayısı	Sporculara Ödenen Tutar	Milli Sporcü Sayısı
3	43	-	35.215,62	-

### 1.2. Öğrenciye ve Personele Sunulan Barınma, Yemek ve Sağlık Hizmetleri

	Barınma Hizmetleri			Yemek Hizmetleri	Sağlık Hizmetleri		
	Barınma Hizmetinden Yararlanan Kişi Sayısı	Ortalama Barınma Hizmeti Süresi	Oda Başına Kişi Sayısı	Yemek Hizmetinden Yararlanan Kişi Sayısı	Acil Müdahale Merkezinden Yararlanan Kişi	Psikolojik Danışmanlık Hizmetinden Yararlanan Kişi Sayısı	Mediko dan 2. Basamak Sevk Ed. Sayısı
Öğrenci	-	-	-	70.070	-	97	-
Personel	-	-	-	17.769	-	10	-
<b>Toplam</b>	-	-	-	<b>87.839</b>	-	<b>107</b>	-

Üniversitemizde yemek hizmeti, ihale sonucunda belirlenen özel firmalar tarafından yürütülmektedir. Öğrencilerimiz ile akademik ve idari personelimiz, hijyenik koşullarda 4 çeşit olarak üretilen yemeklerden yıl itibariyle belirlenen katkı ücretleri karşılığında yararlanmaktadır. Sağlık hizmetleri ise imkânlar dâhilinde yürütülmektedir.

#### **IV- KURUMSAL KABİLİYET VE KAPASİTENİN DEĞERLENDİRİLMESİ**

##### **A-Üstünlükler:**

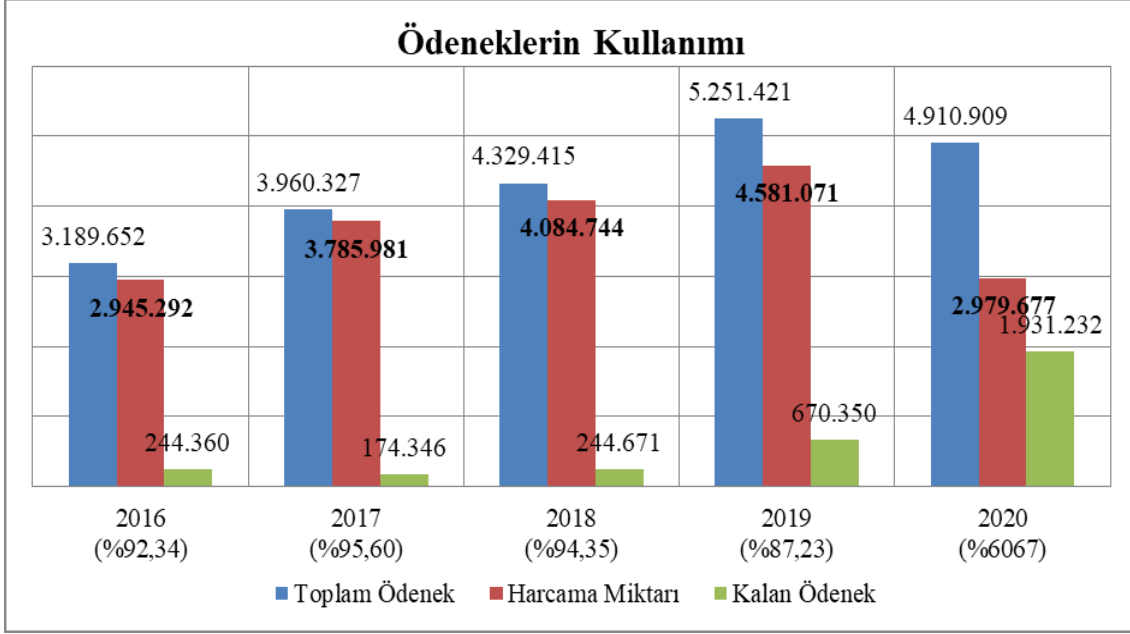
- 1- Yeni ve genç bir üniversite olmamız
- 2- Üst yönetimin yeniliklere açık olması ve çalışanına destek vermesi
- 3- Çalışanların özverili olması
- 4- Genç ve dinamik bir personel yapısına sahip olmak
- 5- İş disiplinine sahip olmak
- 6- Mevzuata titizlikle uymak
- 7- Başkanlığımızın şeffaf, paylaşımcı ve değişime açık bir yönetim anlayışı benimsemesi
- 8- Kısmi zamanlı öğrenci çalıştırma imkânının olması
- 9- Birim bütçesinin özerk olması ve kendi öz gelirlerinin olması
- 10- Daire Başkanlığımızın diğer birimlerle ilişkilerinin güçlü olması
- 11- Sportif faaliyetlerde ülke içi ve dışı başarılar elde etmiş olmak
- 12- Spor tesislerinin halka açık olması
- 13- Öğrenci toplulukları faaliyetlerinin Üniversite tarafından desteklenmesi
- 14- Dairemiz bünyesinde Kùltür Evi'nin olması
- 15- Sivil toplum örgütleri, yerel yönetimler ve halkla ilişkilerin güçlü olması

##### **B-Zayıflıklar:**

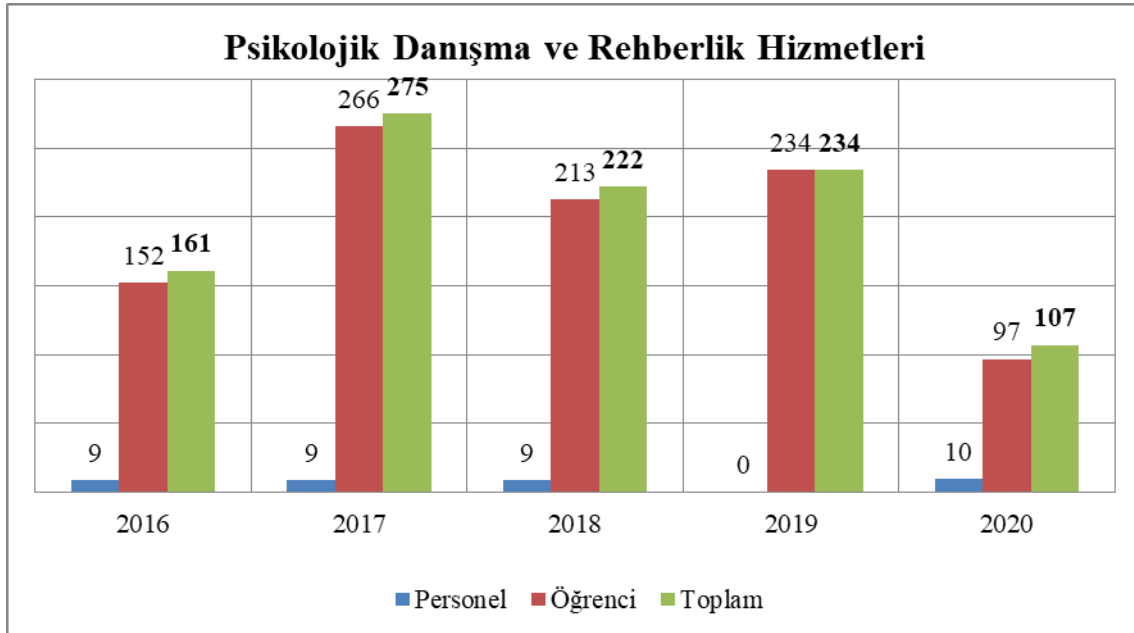
- 1- Nakil araçlarının yetersizliği
- 2- Personel sayısının yetersizliği
- 3- Kùltür, sanat ve spor etkinliklerinde öğrenci topluluklarımızın sponsor bulma zorluğu
- 4- Kentin sosyal imkânlarının yetersizliği
- 5- Diğer üniversitelerin ilgili birimleri ile işbirliğinin eksikliği

### C-Değerlendirme:

Başkanlığımız hizmetlerinin yürütülmesi için tahsis edilen ödenekler etkin ve verimli bir şekilde kullanılmış olup %60,67 bütçe gerçekleştirme oranına ulaşılmıştır.

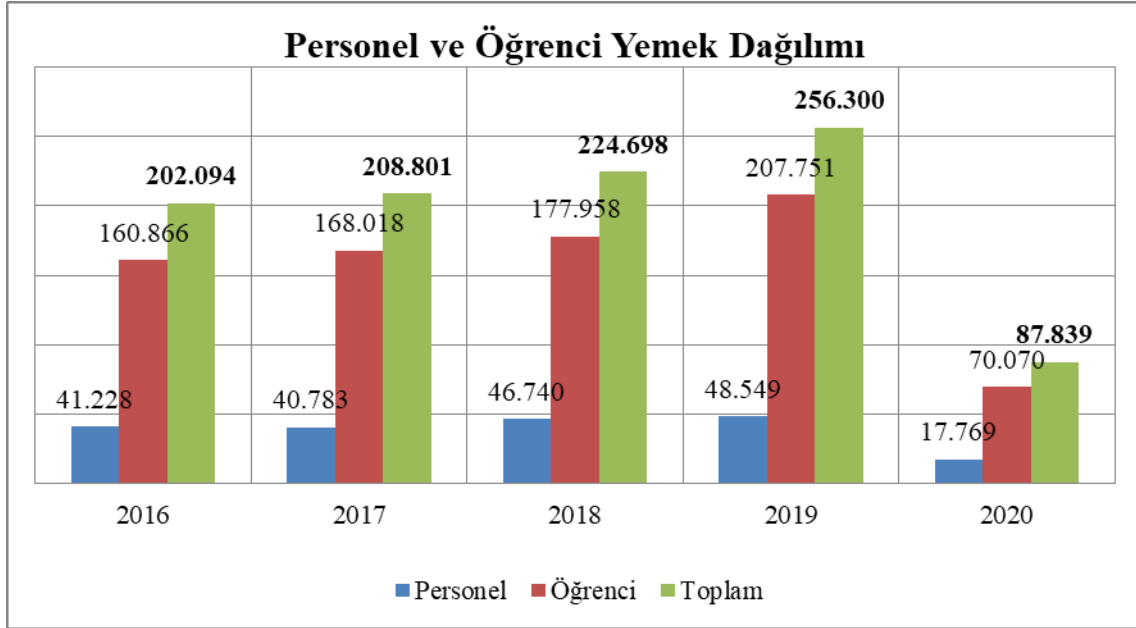


2020 yılı içerisinde Psikolojik Danışmanlık ve Rehberlik Hizmetlerinden faydalanan personel bulunmamasıyla birlikte öğrencilerimize hizmet verilmiştir. Ayrıca Birimimiz hizmet binası içerisinde 2 Aile Hekimliği bulunmakta olup öğrenci ve personele sağlık hizmeti vermektedir.

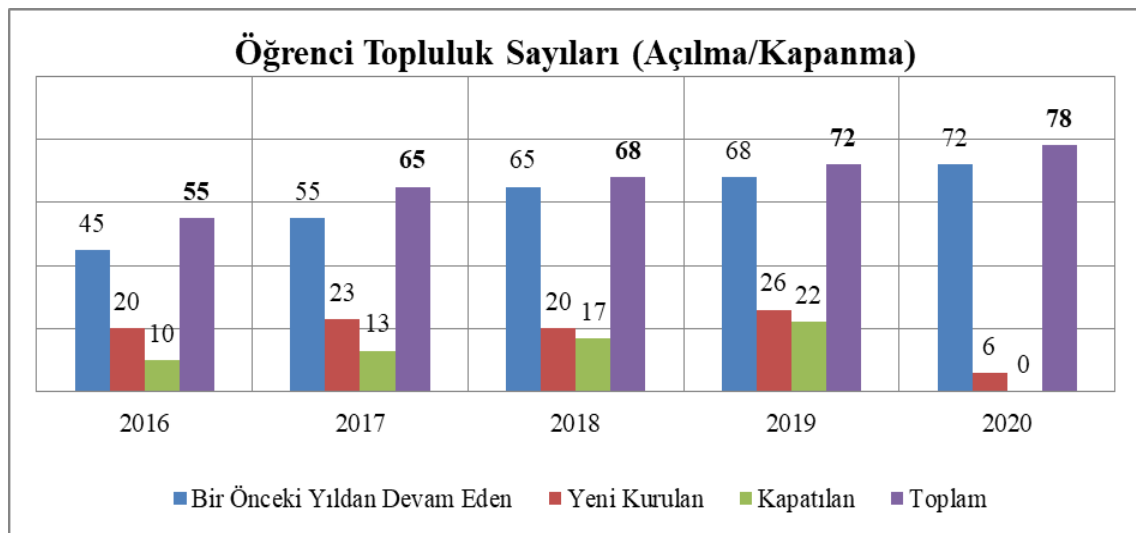


Merkezi yemekhanede, yemek sunumu ve kalitesinde sürekli iyileşmeler sağlanmıştır. İlçelerde yemek hizmeti sağlıklı bir şekilde verilmektedir. Ayrıca merkez yemekhanede ikinci öğretim öğrencilerine de yemek verilmektedir. Yemek hizmetinden yararlanan kişi sayısı düzenli olarak artış göstermektedir.

Ayrıca hizmet binası bünyesinde fast food ürünleri satış yeri, kahvaltı salonu ve ambalajlı ürünler satış yeri (market), etli ekmek satış yeri, çiğ köfteci, tatlı ürünleri satış yeri, gıda ürünleri satış yeri (kebabçı) ve sıcak soğuk içecekler satış yeri ile öğrenci ve personelimize hizmet vermektedir.

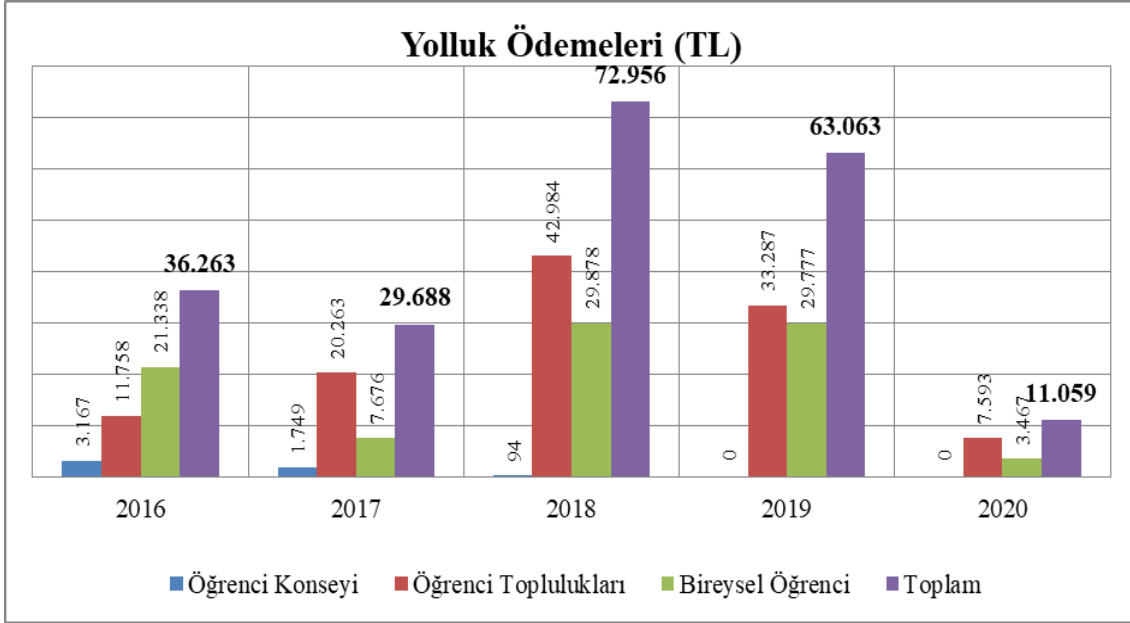


Öğrenci topluluklarına birimimiz bünyesinde tahsis edilen çalışma alanları ve çalışma odalarını COVID-19 salgını nedeniyle uzaktan eğitime geçilmesi sebebiyle kullanılamamıştır. Öğrenci topluluklarının etkinliklerine gelen misafirler ile il dışında yapılan toplantılara katılan topluluk üyelerinin yolluk ödemeleri gerçekleştirilmiştir.

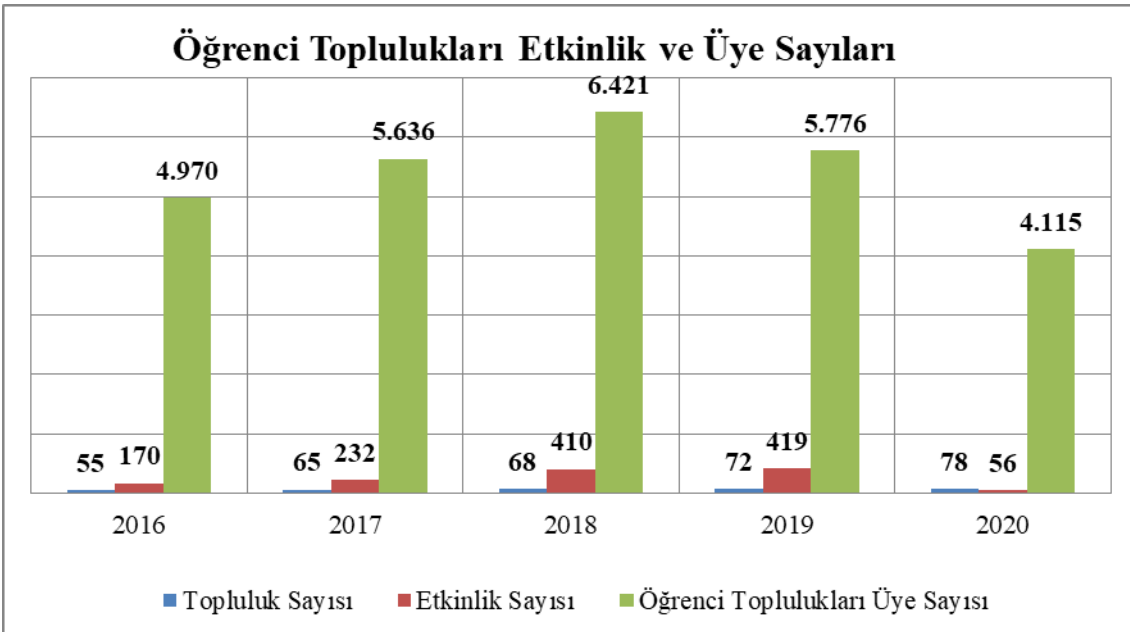




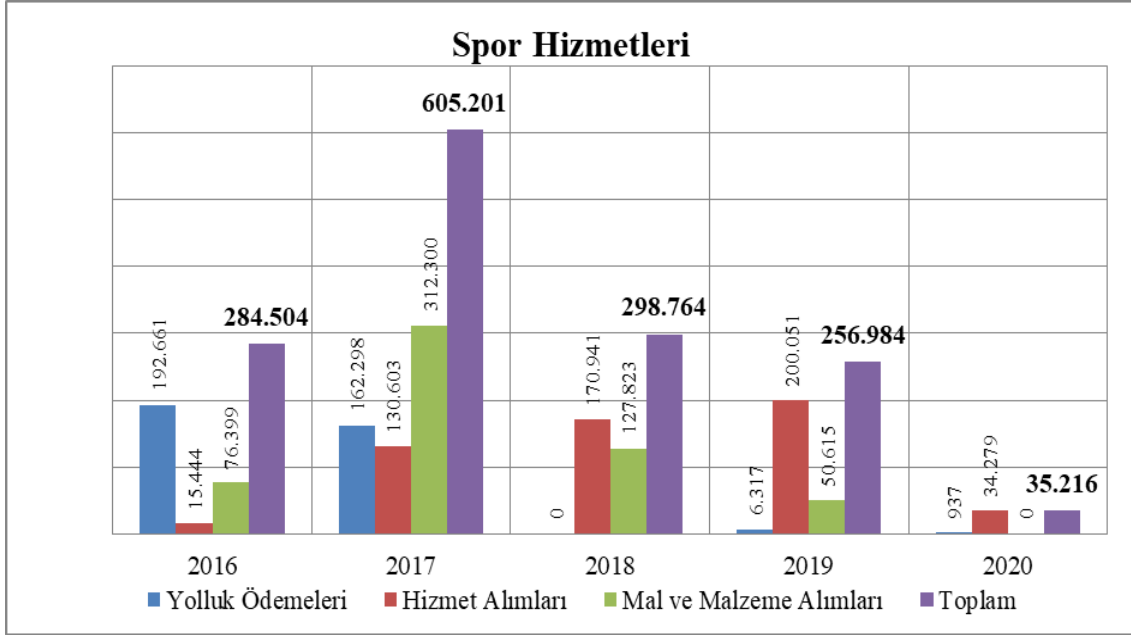
Üniversitemiz öğrencilerinin bilimsel çalışmalarının kabul edildiği kongre, sempozyum ve diğer toplantılara katılım işlemleri yapılmakta ve yolluk giderleri Başkanlığımızca ödenmektedir.



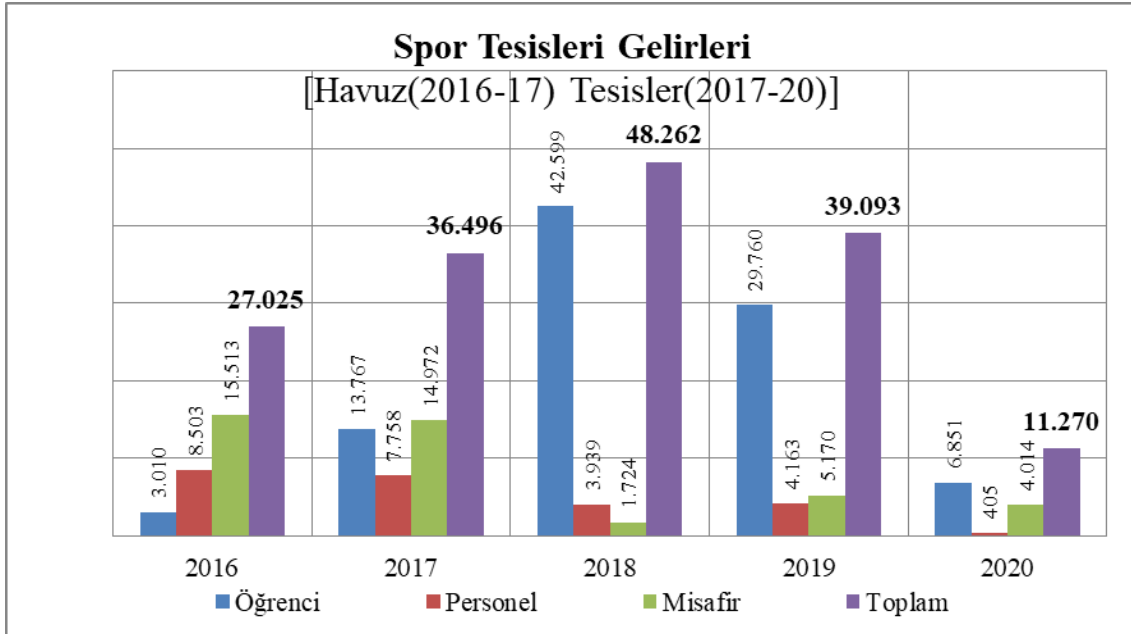
Öğrenci topluluklarınınca yapılan etkinlikler yıllar itibariyle düzenli bir artış göstermekte olup Başkanlığımızca desteklenmektedir.



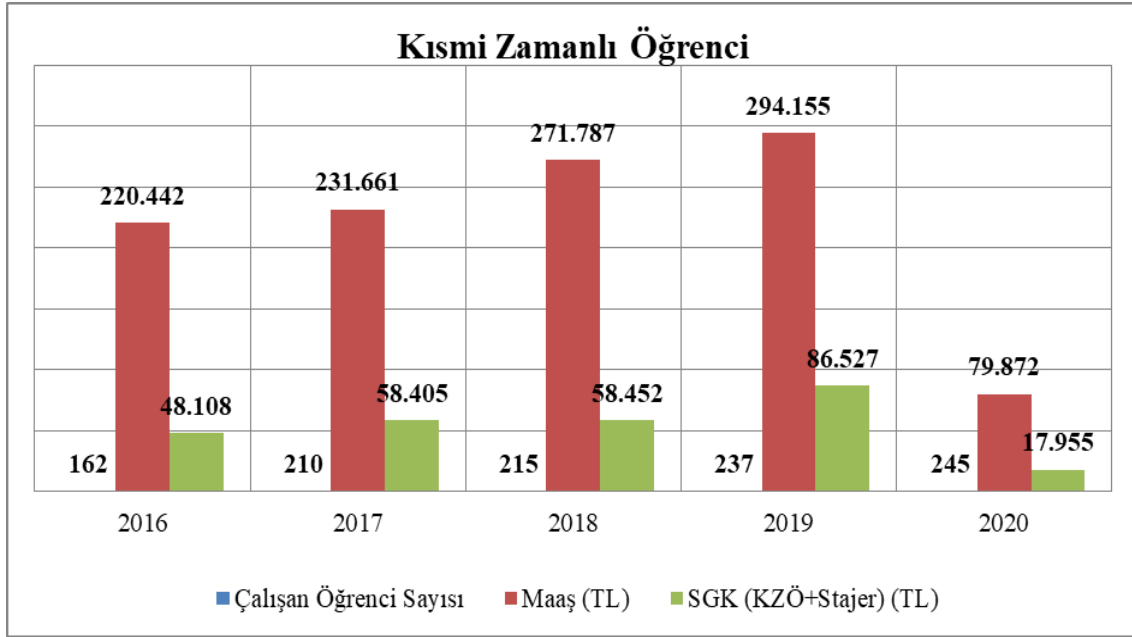
Sportif müsabakalarda Üniversitemizi temsil tüm takımların malzeme ihtiyaçları temin edilmekte müsabakalar için araç kiralalamaları yapılmakta ve katılan idareci antrenör ve sporcuların yolluk ödemeleri Başkanlığımızca gerçekleştirilmektedir.



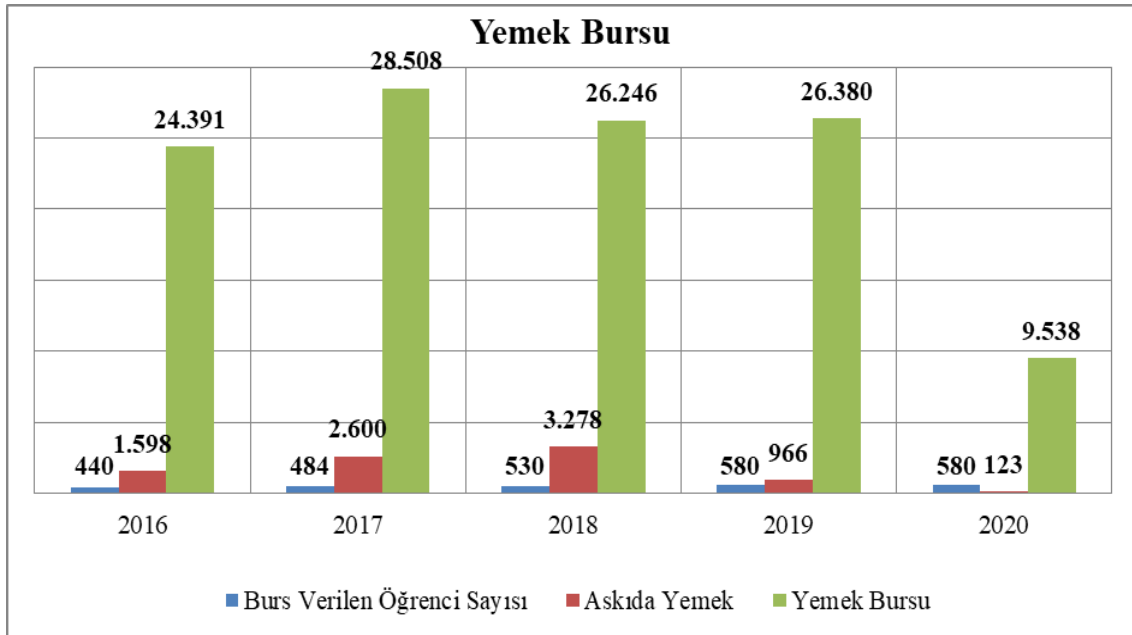
Üniversitemiz Açık Spor Tesislerinin işletmesi Başkanlığımızca yürütülmüş olup öğrenci, personel ve misafirlere hizmet verilmiştir.



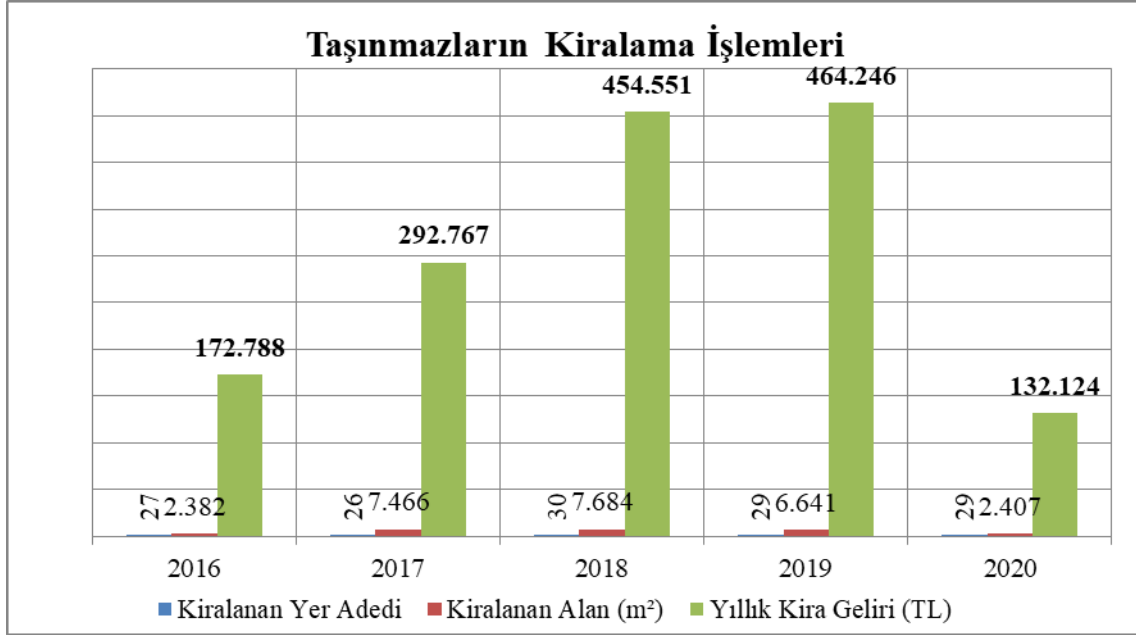
Kısmi zamanlı olarak çalışan öğrencilerin ödemeleri bütçe imkânları dâhilinde Başkanlığımızca gerçekleştirilmiştir. Ayrıca staj yapan öğrencilerin SGK prim ödemeleri yapılmıştır.



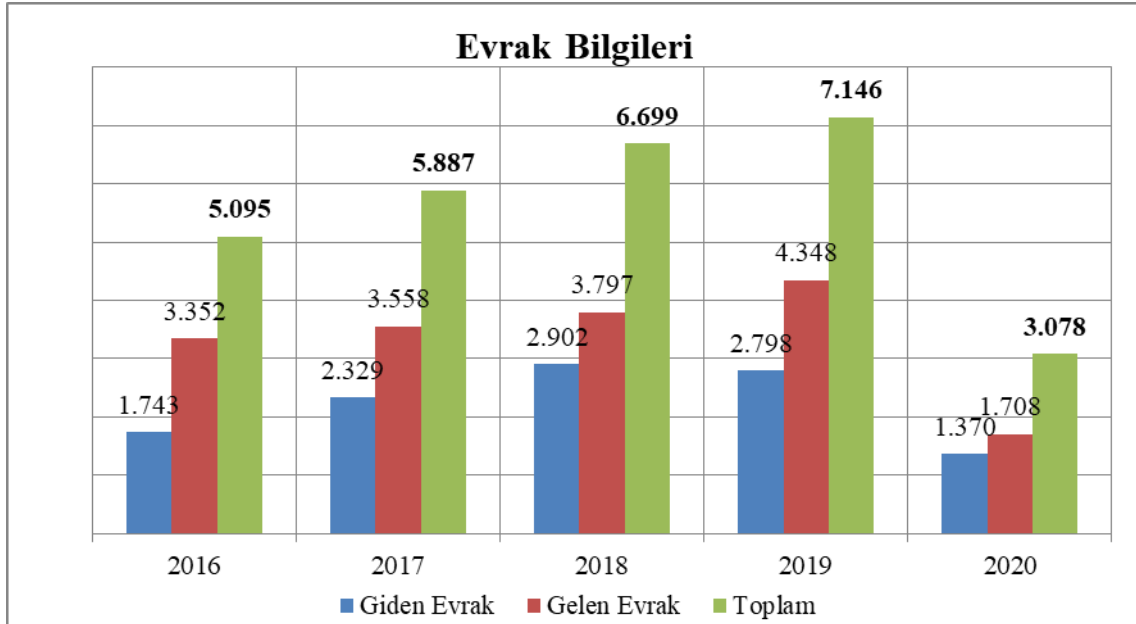
Yemek bursundan faydalanan ihtiyaç sahibi öğrenci sayıları düzenli olarak artırılmakta ve giderleri Başkanlığımızca karşılanmaktadır. Ayrıca askıda yemek uygulaması ile burs vermek isteyen kişilere bir imkân sunarken ihtiyaç sahibi öğrencilere de ücretsiz yemek yeme imkânı sağlanmıştır.



Üniversitemiz taşınmazlarının kiralama işlemleri İdari ve Mali İşler Daire Başkanlığınca yürütülmekte iken 01.06.2014 tarihinde Başkanlığımıza devredilmiş ve bu tarihten itibaren tüm kiralama iş ve işlemleri Başkanlığımızca yürütülmektedir.



Başkanlığımız faaliyet alanlarında iş ve işlemlerin gerçekleştirilmesi ve diğer kurumların etkinliklerinin duyurulması kapsamında kurum içi ve kurum dışı yazışmalar yoğun bir şekilde gerçekleştirilmektedir.



Sonuç olarak hizmet alanları ile ilgili olarak sürekli iyileştirmeler yapılmış ve hizmet kalitesi artırılmıştır.

## V- ÖNERİ VE TEDBİRLER

Başkanlığımız tarafından sunulmakta olan hizmetlerin yaygınlaştırılabilmesi ve sunulan hizmetlerin kalitesinin devamı ve daha iyiye götürülmesi için mali olanaklar hayati önem taşımakta olup, özellikle fiziki ve altyapı eksikliklerinin en kısa zamanda giderilmesi gerekmektedir.

Başkanlığımız beslenme, barınma, sađlık, kùltür ve spor hizmetlerini kapsayan faaliyet alanlarında hizmet sunmaktadır. Sunulan hizmetler görüleceđi üzere Üniversitemizin geneline hitap eden, yaygın bir işleve sahip görevlerden oluşmakta ve hiçbir şekilde hataya tolerans göstermemektedir.

Başkanlığımızda, faaliyet alanı bünyesinde görev yapmakta olan personeller ile gerçekleştirmekte olduđu bilgilendirme toplantıları ve dönem faaliyet raporları aracılığı ile doğabilecek sorunlar daha önceden tespit edilmekte ve Üniversitemiz üst yönetimine gerekli bilgiler sunulmaktadır. İlgili bilgilerin güncelliđini koruması amacı ile rutin kontroller gerçekleştirilmekte ve raporlanmaktadır.

## Harcama Yetkilisinin İç Kontrol Güvence Beyanı

### İÇ KONTROL GÜVENCE BEYANI

Harcama yetkilisi olarak yetkim dâhilinde, bu raporda yer alan bilgilerin güvenilir, tam ve doğru olduğunu beyan ederim.

Bu raporda açıklanan faaliyetler için idare bütçesinden harcama birimimize tahsis edilmiş kaynakların etkili, ekonomik ve verimli bir şekilde kullanıldığını, görev ve yetki alanım çerçevesinde iç kontrol sisteminin idari ve mali kararlar ile bunlara ilişkin işlemlerin yasallık ve düzenliliđi hususunda yeterli güvenceyi sağladığını ve harcama birimimizde süreç kontrolünün etkin olarak uygulandığını bildiririm.

Bu güvence, harcama yetkilisi olarak sahip olduğum bilgi ve değerlendirmeler, iç kontroller, iç denetçi raporları ile Sayıştay raporları gibi bilgim dâhilindeki hususlara dayanmaktadır.

Burada raporlanmayan, idarenin menfaatlerine zarar veren herhangi bir husus hakkında bilgim olmadığını beyan ederim. ( **Karaman 26/01/2020** )

  
**Cahit SUCI**  
**Daire Başkanı**