

15.01.2025



T.C.
KARAMANOĞLU MEHMETBEY
ÜNİVERSİTESİ

SOSYAL BİLİMLER ENSTİTÜSÜ

2024 YILI

FAALİYET RAPORU

15.01.2025

İÇİNDEKİLER

| | |
|--|-----------|
| BİRİM/ÜST YÖNETİCİ SUNUŞU..... | 3 |
| I. GENEL BİLGİLER..... | 5 |
| A. Misyon ve Vizyon..... | 5 |
| Misson | 5 |
| Vizyon | 5 |
| B. Yetki, Görev ve Sorumluluklar | 5 |
| C. İdareye İlişkin Bilgiler..... | 6 |
| 1. Fiziksel Yapı | 6 |
| 2. Örgüt Yapısı | 7 |
| 3. Bilgi ve Teknolojik Kaynaklar | 8 |
| 3.1. Bilgisayarlar | 8 |
| 3.2. Diğer Bilgi ve Teknolojik Kaynaklar | 8 |
| 4. İnsan Kaynakları..... | 9 |
| 4.1.1. Başka Birimde Görevlendirilen Akademik Personel (13/B)..... | 9 |
| 4.1.2. Akademik Personelin Yaş İtibariyle Dağılımı | 10 |
| 5. Sunulan Hizmetler | 12 |
| 5.1. Eğitim Hizmetleri | 12 |
| 5.2. İdari Hizmetler | 14 |
| 5.3. Diğer Hizmetler | 14 |
| 6. Yönetim ve İç Kontrol Sistemi | 14 |
| D- Diğer Hususlar | 14 |
| 1. İdarenin Amaç ve Hedefleri | 15 |
| 2. Temel Politikalar ve Öncelikler | 15 |
| II. FAALİYETLERE İLİŞKİN BİLGİ VE DEĞERLENDİRMELER | 16 |
| 1. Mali Bilgiler | 16 |
| III. KURUMSAL KABİLİYET ve KAPASİTENİN DEĞERLENDİRİLMESİ..... | 17 |
| A. Üstünlükler..... | 17 |
| B. Zayıflıklar..... | 18 |
| C. Değerlendirme..... | 18 |
| IV. ÖNERİ VE TEDBİRLER | 19 |
| İÇ KONTROL GÜVENCE BEYANI [1] | 20 |

15.01.2025

BİRİM ÜST YÖNETİCİ SUNUŞU

Enstitümüz TBMM' de 17.05.2007 tarih ve 5662 Sayılı Kanun'la kurulması kabul edilmiş ve 29 Mayıs 2007 Salı günü 26536 Sayılı *Resmî Gazete*'de yayımlanarak 2809 Sayılı Yükseköğretim Kurumları Teşkilat Kanununun Ek 72 maddesi (ç) fıkrası gereğince Karamanoğlu Mehmetbey Üniversitesi Rektörlüğüne bağlı olarak kurulmuştur.

Enstitümüze bağlı Arkeoloji, Bankacılık ve Finans, Beden Eğitimi ve Spor, Eğitim Bilimleri, Felsefe, Felsefe ve Din Bilimleri, Gastronomi ve Mutfak Sanatları, İktisat, İşletme, Manevi Danışmanlık, Rekreasyon Yönetimi, Siyaset Bilimi ve Kamu Yönetimi, Siyaset Bilimi ve Uluslararası İlişkiler, Sosyoloji, Tarih, Temel Eğitim, Temel İslam Bilimleri, Türk Dili ve Edebiyatı, Türkçe ve Sosyal Bilimler Eğitimi, Uluslararası Ticaret ve Lojistik, Yeni Medya, Yönetim Bilişim Sistemleri, İslam Tarihi ve Sanatları, Arapça Mütercim Tercümanlık olmak üzere 24 Ana Bilim Dalı bulunmaktadır.

Bu Anabilim Dallarına bağlı, 11 doktora programı, 26 tezli yüksek lisans programı, 17 tezsiz yüksek lisans programı ve 1 uzaktan öğretim tezsiz yüksek lisans programı olmak üzere 55 ayrı programda eğitimler yürütülmektedir.

Arkeoloji, İktisat, İşletme, Rekreasyon Yönetimi, Siyaset Bilimi ve Kamu Yönetimi, Siyaset Bilimi ve Uluslararası İlişkiler, Sosyoloji, Tarih, Türk Dili ve Edebiyatı, Yönetim Bilişim Sistemleri, Felsefe Anabilim Dallarında 11 ayrı programda doktora eğitimi sürdürülmektedir.

Arkeoloji, Bankacılık ve Finans, Beden Eğitimi ve Spor, Eğitim Bilimleri (Eğitim Yönetimi, Eğitim Programları ve Öğretim, Rehberlik ve Psikolojik Danışmanlık), Felsefe, Felsefe ve Din Bilimleri, Gastronomi ve Mutfak Sanatları, İktisat, İşletme, Rekreasyon Yönetimi, Siyaset Bilimi ve Kamu Yönetimi, Siyaset Bilimi ve Uluslararası İlişkiler, Sosyoloji, Tarih, Temel Eğitim (Sınıf Eğitimi, Okul Öncesi Eğitimi), Temel İslam Bilimleri, Türk Dili ve Edebiyatı, Türkçe ve Sosyal Bilimler Eğitimi (Türkçe Eğitimi), Uluslararası Ticaret ve Lojistik, Yeni Medya, İslam Tarihi ve Sanatları (İslam Hukuku), Arapça Mütercim Tercümanlık (Arap Dili ve Belagatı), Yönetim Bilişim Sistemleri Anabilim Dallarında 26 ayrı programda tezli yüksek lisans eğitimi yürütülmektedir.

15.01.2025

Bankacılık ve Finans, Beden Eğitimi ve Spor, Eğitim Bilimleri (Eğitim Yönetimi, Eğitim Programları ve Öğretim), Gastronomi ve Mutfak Sanatları, İktisat, İşletme, Rekreasyon Yönetimi, Siyaset Bilimi ve Kamu Yönetimi, Siyaset Bilimi ve Uluslararası İlişkiler, Temel Eğitim (Sınıf Eğitimi), Türkçe ve Sosyal Bilimler Eğitimi (Türkçe Eğitimi), Uluslararası Ticaret ve Lojistik, Felsefe, Manevi Danışmanlık, Yeni Medya, Yönetim Bilişim Sistemleri Anabilim Dallarında 17 ayrı programda tezsiz yüksek lisans eğitimi; Yönetim Bilişim Sistemleri Ana Bilim Dalında ise uzaktan öğretim tezsiz yüksek lisans programı sürdürülmektedir.

Kurumsallaşmasını tamamlamış, sürekli kendini yenileyen, uzaktan eğitim programları başta olmak üzere lisansüstü programların açılmasını önceleyen Sosyal Bilimler Enstitümüz; üniversitemizin stratejik plan ve hedefleri ile ülkemizin Yeni Türkiye Yüzyılı doğrultusunda faaliyetlerini ve çalışmalarını sürdürmektedir.

14 .01.2025

Prof. Dr. Alaattin UCA
Müdür

15.01.2025

I. GENEL BİLGİLER

A. Misyon ve Vizyon

Misyon

Lisansüstü düzeyde bilim, kültür ve sanat alanlarında eğitim-öğretim ve araştırma etkinliklerinin yapılandırılmasını, yürütülmesini ve geliştirilmesini sağlayarak evrensel bilgi birikimine katkıda bulunacak araştırmacılar ve uzmanlar yetiştirmektir.

Vizyon

Yürütülmekte olan lisansüstü düzeydeki eğitim-öğretim programları, araştırma etkinlikleri ve ürünleriyle ulusal ve uluslararası düzeylerde tercih edilen lider bir kurum olmaktır.

B. Yetki, Görev ve Sorumluluklar

Sosyal Bilimler Enstitüsü. 29 Mayıs 2007 Salı günü 26536 Sayılı *Resmî Gazete*'de yayımlanarak 2809 Sayılı Yükseköğretim Kurumları Teşkilat Kanununun Ek 72 maddesi (ç) fıkrası gereğince Karamanoğlu Mehmetbey Üniversitesi Rektörlüğüne bağlı olarak kurulmuştur. 2007-2008 Eğitim-Öğretim yılında "İşletme" ve "Kamu Yönetimi" Anabilim Dallarında eğitim-öğretime başlamıştır.

Tezli Yüksek Lisans programlarında 20 öğrenciyle eğitim-öğretim faaliyetlerine başlayan Enstitümüzde hâlen 24 anabilim dalında 11 doktora programı, 26 tezli yüksek lisans programı, 17 tezsiz yüksek lisans programı ve 1 uzaktan öğretim tezsiz yüksek lisans programı olmak üzere 55 ayrı programda eğitimler yürütülmektedir. Tezli ve Tezsiz Yüksek Lisans ve Doktora programlarında 1661 öğrenci ile eğitim-öğretim faaliyetleri sürdürülmektedir.

15.01.2025

C. İdareye İlişkin Bilgiler**1. Fiziksel Yapı**

Sosyal Bilimler Enstitüsü 7 adet personel odası ve 1 adet toplantı salonu ile 231,25 m² alana sahiptir.

1.1.Toplantı – Konferans Salonları

| | Kapasitesi 0–50 | Kapasitesi 51–75 | Kapasitesi 76–100 | Kapasitesi 101–150 |
|------------------|--------------------|---------------------|----------------------|-----------------------|
| Toplantı Salonu | 1 | -- | -- | -- |
| Konferans Salonu | -- | -- | -- | -- |
| Toplam | 1 | -- | -- | -- |

1.2.Akademik Personel Hizmet Alanları

| | Sayısı (Adet) | Alanı (m2) | Kullanılan Sayısı (Kişi) |
|---------------|------------------|---------------|-----------------------------|
| Çalışma Odası | 3 | 92,45 | 3 |
| Toplam | 3 | 92,45 | 3 |

1.3.İdari Personel Hizmet Alanları

| | Sayısı (Adet) | Alanı (m2) | Kullanılan Sayısı |
|---------------|------------------|---------------|-------------------|
| Servis | - | - | - |
| Çalışma Odası | 4 | 86,80 | 4 |
| Toplam | 4 | 86,80 | 4 |

1.4.Ambar Alanları

| Ambar Sayısı | Ambar Alanı (m2) |
|--------------|-------------------|
| -- | -- |

1.5.Arşiv Alanları

| Arşiv Sayısı | Arşiv Alanı (m2) |
|--------------|-------------------|
| 1 | 20,00 |

15.01.2025

2. Örgüt Yapısı

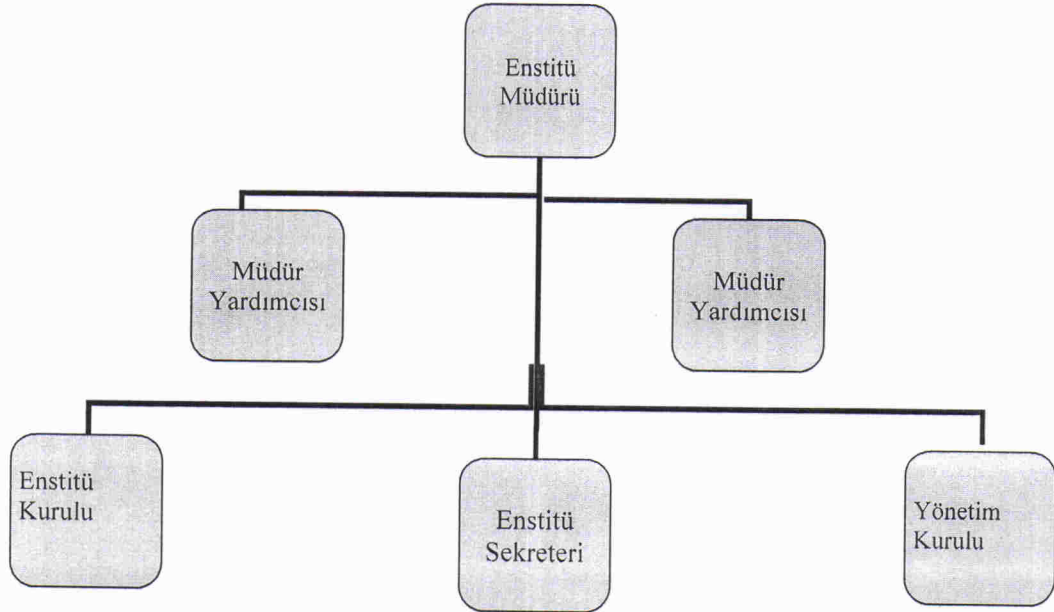
Müdür: Mali ve idari sorumluluğu bulunmaktadır. Harcama yetkilisi olup Enstitü'nün akademik ve idari işlerinin yönetiminden sorumludur.

Müdür Yardımcıları: İdari sorumlulukları bulunmaktadır. Enstitü'nün akademik ve idari işlerinin yürütülmesinde müdüre yardımcı olmakta ve müdüre vekalet etmektedirler.

Enstitü Kurulu: Müdür, Müdür Yardımcıları ve Anabilim Dalı Başkanlıklarından oluşmaktadır. Enstitü işleriyle ilgili kararlar almaktadır.

Yönetim Kurulu: Müdür, Müdür Yardımcıları ve seçilen adaylardan oluşur. Bu kurulda Enstitü'yle ilgili kararlar alınmaktadır.

Enstitü Sekreteri: Mali ve İdari sorumluluğu vardır. Gerçekleştirme görevlisi olarak Enstitü'nün idari işlerini yürütmektedir.



15.01.2025

3. Bilgi ve Teknolojik Kaynaklar**3.1. Bilgisayarlar**

| Masa üstü bilgisayar | Taşınabilir bilgisayar |
|----------------------|------------------------|
| 9 | 1 |

3.2. Diğer Bilgi ve Teknolojik Kaynaklar

| Cinsi | İdari Amaçlı (Adet) | Eğitim Amaçlı (Adet) | Araştırma Amaçlı (Adet) |
|-------------------|---------------------|----------------------|-------------------------|
| Projeksiyon | -- | 4 | -- |
| Slayt makinesi | -- | -- | -- |
| Tepegöz | -- | -- | -- |
| Episkop | -- | -- | -- |
| Barkot Okuyucu | -- | -- | -- |
| Baskı makinesi | -- | -- | -- |
| Fotokopi makinesi | 1 | -- | -- |
| Faks | 1 | -- | -- |
| Fotoğraf makinesi | -- | -- | -- |
| Kameralar | -- | -- | -- |
| Televizyonlar | -- | -- | -- |
| Tarayıcılar | 3 | -- | -- |
| Müzik Setleri | -- | -- | -- |
| Mikroskoplar | -- | -- | -- |
| DVD'ler | -- | -- | -- |

15.01.2025

4. İnsan Kaynakları**4.1. Akademik Personel**

| Akademik Personel | | | | | |
|------------------------------|---------------------------------|-----|--------|----------------------------------|--------------|
| | Kadroların Doluluk Oranına Göre | | | Kadroların İstihdam Şekline Göre | |
| | Dolu | Boş | Toplam | Tam Zamanlı | Yarı Zamanlı |
| Profesör | -- | -- | -- | -- | -- |
| Doçent | -- | -- | -- | -- | -- |
| Dr. Öğretim Üyesi | -- | -- | -- | -- | -- |
| Öğretim Görevlisi | -- | -- | -- | -- | -- |
| Okutman | -- | -- | -- | -- | -- |
| Çevirici | -- | -- | -- | -- | -- |
| Eğitim- Öğretim Planlamacısı | -- | -- | -- | -- | -- |
| Araştırma Görevlisi | -- | -- | -- | -- | -- |
| Uzman | -- | -- | -- | -- | -- |

4.1.1. Başka Birimde Görevlendirilen Akademik Personel (13/B)

| Başka Birimde Görevlendirilen Akademik Personel | | | | | |
|--|---------------------------------|-----|--------|----------------------------------|--------------|
| | Kadroların Doluluk Oranına Göre | | | Kadroların İstihdam Şekline Göre | |
| | Dolu | Boş | Toplam | Tam Zamanlı | Yarı Zamanlı |
| Profesör | -- | -- | -- | -- | -- |
| Doçent | -- | -- | -- | -- | -- |
| Dr. Öğretim Üyesi | -- | -- | -- | -- | -- |
| Öğretim Görevlisi | -- | -- | -- | -- | -- |
| Okutman | -- | -- | -- | -- | -- |
| Çevirici | -- | -- | -- | -- | -- |
| Eğitim- Öğretim Planlamacısı | -- | -- | -- | -- | -- |
| Araştırma Görevlisi | -- | -- | -- | -- | -- |
| Uzman | -- | -- | -- | -- | -- |

15.01.2025

4.1.2. Akademik Personelin Yaş İtibariyle Dağılımı

| Akademik Personelin Yaş İtibariyle Dağılımı | | | | | | |
|---|-----------|-----------|-----------|-----------|-----------|-----------|
| | 21-25 Yaş | 26-30 Yaş | 31-35 Yaş | 36-40 Yaş | 41-50 Yaş | 51- Üzeri |
| Kişi Sayısı | -- | -- | -- | -- | -- | -- |
| Yüzde | | | | | | |

4.2. İdari Personel

| İdari Personel (Kadroların Doluluk Oranına Göre) | | | |
|--|----------|-----------|----------|
| | Dolu | Boş | Toplam |
| Genel İdari Hizmetler | 4 | -- | 4 |
| Sağlık Hizmetleri Sınıfı | -- | -- | -- |
| Teknik Hizmetleri Sınıfı | -- | -- | -- |
| Eğitim ve Öğretim Hizmetleri sınıfı | -- | -- | -- |
| Avukatlık Hizmetleri Sınıfı | -- | -- | -- |
| Din Hizmetleri Sınıfı | -- | -- | -- |
| Yardımcı Hizmetli | -- | -- | -- |
| Toplam | 4 | -- | 4 |

4.2.1. Birimde Görevlendirilen İdari Personel (13/B)

| Başka Birimden Gelen İdari Personel | | | |
|-------------------------------------|----------|-----------|----------|
| | Dolu | Boş | Toplam |
| Genel İdari Hizmetler | 1 | -- | 1 |
| Sağlık Hizmetleri Sınıfı | -- | -- | -- |
| Teknik Hizmetleri Sınıfı | -- | -- | -- |
| Eğitim ve Öğretim Hizmetleri sınıfı | -- | -- | -- |
| Avukatlık Hizmetleri Sınıfı | -- | -- | -- |
| Din Hizmetleri Sınıfı | -- | -- | -- |
| Yardımcı Hizmetli | -- | -- | -- |
| Toplam | 1 | -- | 1 |

15.01.2025

4.2.2. Başka Birimde Görevlendirilen İdari Personel (13/B)

| Başka Birime Gönderilen İdari Personel | | | |
|---|------|-----|--------|
| | Dolu | Boş | Toplam |
| Genel İdari Hizmetler | -- | -- | -- |
| Sağlık Hizmetleri Sınıfı | -- | -- | -- |
| Teknik Hizmetleri Sınıfı | -- | -- | -- |
| Eğitim ve Öğretim Hizmetleri sınıfı | -- | -- | -- |
| Avukatlık Hizmetleri Sınıfı | -- | -- | -- |
| Din Hizmetleri Sınıfı | -- | -- | -- |
| Yardımcı Hizmetli | -- | -- | -- |
| Toplam | -- | -- | -- |

4.2.3. İdari Personelin Eğitim Durumu

| İdari Personelin Eğitim Durumu | | | | | | |
|---------------------------------------|------------|------|-----------|--------|---------------|---------|
| | İlköğretim | Lise | Ön Lisans | Lisans | Yüksek Lisans | Doktora |
| Kişi Sayısı | -- | -- | 1 | 3 | - | 1 |
| Yüzde | -- | -- | %20,00 | %60,00 | - | %20,00 |

4.2.4. İdari Personelin Hizmet Süreleri

| İdari Personelin Hizmet Süresi | | | | | | |
|---------------------------------------|-----------|-----------|------------|-------------|-------------|------------|
| | 1 – 3 Yıl | 4 – 6 Yıl | 7 – 10 Yıl | 11 – 15 Yıl | 16 – 20 Yıl | 21 - Üzeri |
| Kişi Sayısı | -- | -- | -- | 4 | -- | 1 |
| Yüzde | -- | -- | -- | %80,00 | -- | %20,00 |

4.2.5. İdari Personelin Yaş İtibariyle Dağılımı

| İdari Personelin Yaş İtibariyle Dağılımı | | | | | | |
|---|-----------|-----------|-----------|-----------|-----------|-----------|
| | 21-25 Yaş | 26-30 Yaş | 31-35 Yaş | 36-40 Yaş | 41-50 Yaş | 51- Üzeri |
| Kişi Sayısı | -- | --- | --- | 1 | 3 | 1 |
| Yüzde | -- | --- | --- | %20,00 | %60,00 | %20,00 |

15.01.2025

5. Sunulan Hizmetler**5.1. Eğitim Hizmetleri****5.1.1. Öğrenci Sayıları**

| Öğrenci Sayıları | | | | | | | | | |
|-------------------------|------------|-----|------|-------------|-----|------|--------|-------|--------------|
| Birim Adı | I. Öğretim | | | II. Öğretim | | | Toplam | | Genel Toplam |
| | E | K | Top. | E | K | Top. | Kız | Erkek | |
| Fakülteler | -- | -- | -- | -- | -- | -- | -- | -- | -- |
| Yüksekokullar | -- | -- | -- | -- | -- | -- | -- | -- | -- |
| Enstitüler | 487 | 556 | 1043 | 416 | 202 | 618 | -- | -- | 1661 |
| Meslek Yüksekokulları | -- | -- | -- | -- | -- | -- | -- | -- | |
| Toplam | 487 | 556 | 1043 | 416 | 202 | 618 | -- | -- | 1661 |

15.01.2025

5.1.2. Yüksek Lisans ve Doktora Programları

Enstitülerdeki Öğrencilerin Yüksek Lisans (Tezli/ Tezsiz) ve Doktora Programlarına Göre Dağılımı

| Ana Bilim Dalı | Tezli Y.L. | Tezsiz Y.L | Uzaktan Öğretim Tezsiz Y.L | Doktora | Toplam |
|---|------------|------------|----------------------------|-----------|--------------|
| Arkeoloji | 15 | - | - | - | 15 |
| Bankacılık ve Finans | 25 | 49 | - | - | 74 |
| Beden Eğitimi ve Spor | 24 | - | - | - | 24 |
| Eğitim Bilimleri-Eğitim Yönetimi Programı | 20 | 65 | - | - | 85 |
| Eğitim Bilimleri-Eğitim Programları ve Öğretim Programı | 39 | 24 | - | - | 63 |
| Eğitim Bilimleri-Rehberlik ve Psikolojik Danışmanlık Programı | 36 | - | - | - | 36 |
| Felsefe | 19 | 15 | - | 1 | 35 |
| Felsefe ve Din Bilimleri | 23 | - | - | - | 23 |
| Gastronomi ve Mutfak Sanatları | 32 | 14 | - | - | 46 |
| İktisat | 37 | 3 | - | 10 | 50 |
| İşletme | 49 | 35 | - | 12 | 96 |
| Manevi Danışmanlık | - | 55 | - | - | 55 |
| Rekreasyon Yönetimi | 31 | 95 | - | 12 | 138 |
| Siyaset Bilimi ve Kamu Yönetimi | 70 | 35 | - | 7 | 112 |
| Siyaset Bilimi ve Uluslararası İlişkiler | 61 | - | - | 9 | 70 |
| Sosyoloji | 44 | - | - | 10 | 54 |
| Tarih | 58 | - | - | 7 | 65 |
| Temel Eğitim-Sınıf Eğitimi Programı | 58 | - | - | - | 58 |
| Temel İslam Bilimleri | 69 | - | - | - | 69 |
| Türk Dili ve Edebiyatı | 47 | - | - | 3 | 50 |
| Türkçe ve Sosyal Bilimler Eğitimi-Türkçe Eğitimi Programı | 38 | 4 | - | - | 42 |
| Uluslararası Ticaret ve Lojistik Yönetimi | 41 | 90 | - | - | 131 |
| Yeni Medya | 40 | 25 | - | - | 65 |
| Yönetim Bilişim Sistemleri | 28 | 18 | 91 | 8 | 145 |
| Temel Eğitim-Okul Öncesi Eğitim | 60 | - | - | - | 60 |
| TOPLAM | 964 | 527 | 91 | 79 | 1.661 |

15.01.2025

5.2. İdari Hizmetler

İdari hizmetlerin sunulması ile eğitim-öğretimin aksamadan kaliteli bir şekilde yürütülebilmesi, fiziki yapı ve teknolojik kaynakların azami bir şekilde kullanılması için her türlü imkânı seferber ederek eğitim ve öğretime hazır hâle gelmesini sağlamak amaçlanmaktadır.

5.3. Diğer Hizmetler

Sosyal Bilimler Enstitüsü olarak 2024 yılında etkinliğimiz bulunmamaktadır.

6. Yönetim ve İç Kontrol Sistemi

Sosyal Bilimler Enstitüsü, şeffaf yönetim ve oto kontrol ağını artırarak eğitim-öğretim faaliyetleri ve idari hizmetlerin aksamadan yürütülebilmesi için personel arasında ikili ve sosyal ilişkileri arttırmayı bir yönetim anlayışı olarak benimsemiştir.

D- Diğer Hususlar

- Üniversitemizde artan öğrenci sayısı ile birlikte personel sayısının ve makine teçhizatın da aynı oranda artırılması,
- Personelin en iyi şekilde çalıştırılması ve istenen verimin alınabilmesi için gerekli maddi olanakların sağlanması,
- Başarılı öğrencilerin Enstitümüzü tercih etmeleri için burs ve barınma gibi olanakların sağlanması,
- Mevcut olanaklar içerisinde öğrencilerimize daha iyi hizmet verilmesi.

15.01.2025

1. İdarenin Amaç ve Hedefleri

| Stratejik Amaçlar | Stratejik Hedefler |
|-------------------|--|
| Stratejik Amaç-1 | Bilimsel araştırma ve yayın sayısını artırmak |
| | Araştırma ve projeleri disiplinler arası çalışmalar ile yürütmek |
| | -- |
| Stratejik Amaç-2 | -- |
| | -- |
| | -- |

2. Temel Politikalar ve Öncelikler

- Atatürk ilke ve inkılâplarına bağlı olmak,
- Kanun ve yönetmeliklere uymak,
- Bilimin evrenselliğine inanmak,
- Yenilikçi olmak,
- İdari çalışmaların liyakat ve başarısına önem vermek,
- Doğruluktan ve dürüstlükten taviz vermemek,
- Kurum içinde uyum, intibak ve dayanışmaya önem vermek,
- Herkesi din, dil, ırk, milliyet, renk, düşünce farklılığı gözetmeksizin sevmek ve saygı duymak,
- Sürekli mükemmelliği yakalamaya çalışmak,
- Zamanın kıymetini bilmek,
- Özgün araştırma ve uygulamalar yapmak,
- Kaynakları etkin kullanmak,
- Teknolojik gelişmelere açık olmak,
- Şehre ve ülkeye katkı sağlayan çalışmalar yapmak.

15.01.2025

II. FAALİYETLERE İLİŞKİN BİLGİ VE DEĞERLENDİRMELER**1. Mali Bilgiler****Bütçe Uygulama Sonuçları****1.1.Bütçe Giderleri**

| | 2024 | 2024 | Gerçekleşme |
|---|---------------|---------------|-------------|
| | Ödenek | Gerçekleşme | Oranı |
| | Toplamı | Toplamı | (B/A*100) |
| | (A) | (B) | |
| | TL | TL | % |
| Bütçe Giderleri Toplamı | 24.414.000,00 | 24.409.651,86 | 99.98 |
| 01. Personel Giderleri | 24.139.000,00 | 24.138.023,90 | 99.99 |
| 02. Sosyal Güvenlik Kurumlarına Devlet Primi Giderleri | 255.000,00 | 253.627,96 | 99.46 |
| 03. Mal Ve Hizmet Alım Giderleri | 20.000,00 | 18.000,00 | 90.00 |
| 05. Cari Transferler | - | - | - |
| 06. Sermaye Giderleri | - | - | - |

1.2. Diğer Hususlar

- Üniversitemizde artan öğrenci sayısı ile beraber personel sayısının ve makine teçhizatın da aynı oranda artırılması,
- Personelin etkin ve etkili bir şekilde çalışabilmesi ve istenen verimin alınabilmesi için gerekli maddi olanakların sağlanması,
- Mevcut olanaklar içerisinde öğrencilerimize daha iyi hizmet verilmesi.

15.01.2025

III. KURUMSAL KABİLİYET ve KAPASİTENİN DEĞERLENDİRİLMESİ

A. Üstünlükler

- Personelin öz verili olması,
- Mevcut iş disiplinine sahip olması,
- Diğer birimlerle ilişkilerinin güçlü olması,
- Teknolojik gelişmelere uyumluluğu,
- Fiziksel yapı (bina, yerleşim),
- Teknolojik kaynaklara erişme imkanı,
- Yönetimin takım çalışmasına önem vermesi,
- Her dönem sonunda öğrencilerin eğitim kalitelerinin artırılmasına yönelik değerlendirme toplantılarının yapılması,
- Sürekli kurumsal gelişme isteğinin olması,
- Öğrencilere etkin bir danışmanlık hizmetinin verilmesi,
- İdari personelin kendini geliştirmesi için hizmet içi eğitimin verilmesi,
- Akademik personelin öğrenim göreceği yüksek lisans ve doktora programlarının üniversitemiz bünyesinde açılmasının sağlanması,
- Kariyer günleri düzenlenmesi,
- Sosyal Bilimlere yönelik söyleşi, panel vb. etkinliklerin olması,
- Öğretim elemanı ve öğrenci sayısının potansiyel güç olarak algılanabilirliği,
- İlimizde ağırlığını ve etkinliğini duyuran bir Enstitü olunması gerçeği,
- Kentsel büyüme ve gelişimiyle birlikte bölgesel sanayi kuruluşlarının gelişiminin işbirliğini arttıracak düzeyde olması,
- Ulaşım olanaklarının eskiye oranla gelişmiş olması ve ulaşım hızının artırılması,
- Güçlü bir iletişim altyapısının var olması.

15.01.2025

B. Zayıflıklar

- Enstitümüzün süreli bir yayın organına (dergi) sahip olmaması,
- Yeterli idari personelin bulunmaması,
- Enstitümüzde öğretim elemanlarının kullanabileceği teknolojik donanımın az olması,
- Öğrenci sayısı ile orantılı kadro sayısı ve niteliğinin yetersiz olması,
- Ödenek kullanımında karşılaşılan sıkıntılar ve ödeneklerin yetersizliği.

C. Değerlendirme

- Akademik ve bilimsel çalışmalarda toplumun yararına olan çalışmaları çağdaş ve yenilikçi Avrupa normlarına uygun güvenilir ve şeffaf bilimsel faaliyetlerde bulunmak,
- Enstitümüz bünyesinde öğrenim gören yüksek lisans ve doktora öğrencileri ile ilimizin ve üniversitemizin adını daha iyi duyurmak,
- İdari çalışmaların liyakat ve başarısına önem vermek,
- Evrensel değerlere ve insan haklarına saygılı olmak,
- Gelişime açık bir yönetim politikası izlemek,
- Kaynakları etkin kullanmak,
- Özgürlük ile disiplini birlikte gözetmek,
- Kurumsal iletişime açık olmak,
- Teknolojiye ve teknolojik gelişmelere ayak uydurmak.

15.01.2025

IV. ÖNERİ VE TEDBİRLER

- İdari personel sayısının yetersiz olması mevcut personelin iş yükünü oldukça arttırmaktadır. Bu nedenle idari personel sayısının artırılarak hizmetin kalitesinin yükseltilmesi ve idari personelin verimini geliştirmesi hedeflenmektedir.
- Eğitim-öğretimin kalitesinin yükseltilmesi için uygulama ve eğitimin ön plana çıkarılması ve öğrencilerin çağın imkânlarından daha iyi faydalanmaları için makine-teçhizat harcama kalemine yeterli ödeneğin konulması gerekmektedir,
- Enstitü olarak süreli yayın (dergi) çıkarılması planlanmaktadır. Bunun için gerekli maddi imkanların ve teknik altyapının sağlanması yararlı olacaktır.
- Enstitümüz bünyesinde yeni tezli yüksek lisans, tezsiz yüksek lisans ve doktora programların açılması planlanmaktadır.
- Enstitümüz bünyesinde uzaktan öğretim tezsiz yüksek lisans program sayısının artırılması hedeflenmektedir.

İÇ KONTROL GÜVENCE BEYANI ^[6]

15.01.2025

Harcama yetkilisi olarak yetkim dahilinde;

Bu raporda yer alan bilgilerin güvenilir, tam ve doğru olduğunu beyan ederim.

Bu raporda açıklanan faaliyetler için idare bütçesinden harcama birimimize tahsis edilmiş kaynakların etkili, ekonomik ve verimli bir şekilde kullanıldığını, görev ve yetki alanım çerçevesinde iç kontrol sisteminin idari ve mali kararlar ile bunlara ilişkin işlemlerin yasallık ve düzenliliği hususunda yeterli güvenceyi sağladığını ve harcama birimimizde süreç kontrolünün etkin olarak uygulandığını bildiririm.

Bu güvence, benden önceki harcama yetkilisi/yetkililerinden almış olduğum bilgiler, harcama yetkilisi olarak sahip olduğum bilgi ve değerlendirmeler, iç kontroller, iç denetçi raporları ile Sayıştay raporları gibi bilgim dahilindeki hususlara dayanmaktadır. ^[7]

Burada raporlanmayan, idarenin menfaatlerine zarar veren herhangi bir husus hakkında bilgim olmadığını beyan ederim. ^[8] (Karamanoğlu Mehmetbey Üniversitesi Sosyal Bilimler Enstitüsü- 14.01.2025)

Prof. Dr. Alaattin UCA
Enstitü Müdürü



^[6] Harcama yetkilileri tarafından imzalanan iç kontrol güvence beyanı birim faaliyet raporlarına eklenir.

^[7] Yıl içinde harcama yetkilisi değişmişse "benden önceki harcama yetkilisi/yetkililerinden almış olduğum bilgiler" ibaresi de eklenir.

^[8] Harcama yetkilisinin herhangi bir çekincesi varsa bunlar liste olarak bu beyana eklenir ve beyanın bu çekincelerle birlikte dikkate alınması gerektiği belirtilir.